

# Africký

# Mor

# Ošípaných

## u diviačej zveri

Základné informácie  
pre poľovníkov  
a užívateľov  
poľovných revírov



2019

# Vírus

## AMO

---

**Vírus** (čelad' *Asfarviridae*) je vysokonákazlivá choroba sviňovitých, ktorá sa nachádza v krvi, tkanivových tekutinách, vnútorných orgánoch (slezina, pečeň, obličky, mandle, miazgové uzliny), v sekrétoch a exkrétoch chorých a uhynutých zvierat a v ich svalovine.

**Choroba sa prejavuje** vysokou horúčkou (42°C), ktorá môže trvať niekoľko dní, zvieratá sú apatické, malátne, vyznačujú sa zvracaním, krvavými hnačkami, krvácaním v podkoží a tiež dýchacími ťažkosťami.

**Inkubačná doba** od získania vírusu predstavuje 3-5 dní. U diviačej zveri môžu subklinické príznaky trvať až 60 dní. Aj po uhynutí nakazeného jedinca zostáva kontaminácia prostredia veľmi dlhú dobu pre vysokú rezistenciu vírusu. Úmrtnosť dosahuje až 90-95 %. Regenerácia diviačej populácie po zasiahnutí vírusom AMO trvá minimálne 15 rokov.

Ide o **neliečiteľnú chorobu**, ktorá ale nie je prenosná na ľudí a iné druhy zvierat.

# Prejavy ochorenia

## AMO



Obr. 1: Začervenanie kože u uhynutého diviaka.

Obr. 2: Oblička domácej ošípanej, vyznačuje sa drobnými červenými bodkami a krvácaním.



P.I.A.D.C.



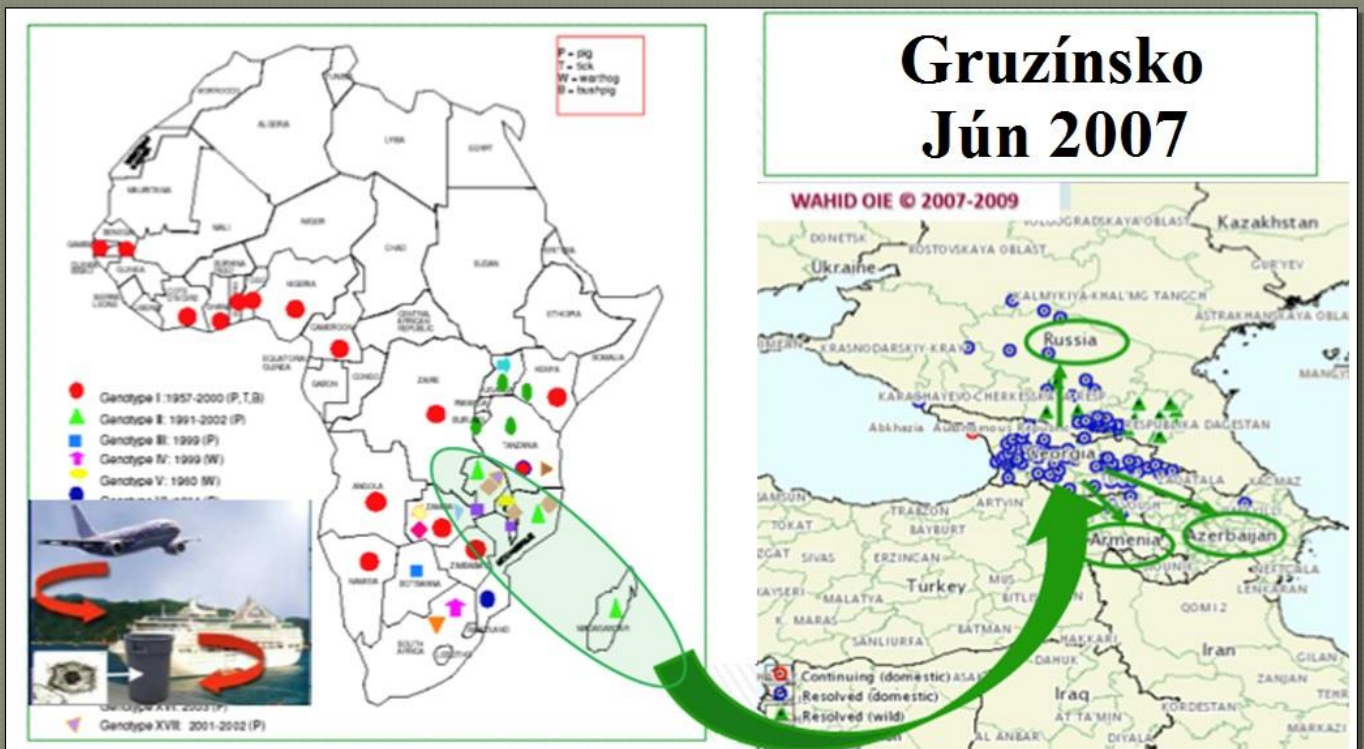
Obr. 3: Slezina z domácej ošípanej napadnutej AMO. Slezina je zväčšená, drobnivá a tmavočervená až čierna.

# Pôvod a postup

## AMO

Pôvod tohto vírusu je z krajín subsaharskej Afriky, odkiaľ sa v júni roku 2007 preniesol na územie Gruzínska (Obr. 4) loďou pri transporte oviec. Odtiaľ sa šíril v rokoch 2007-2012 do Arménska, cez južné Rusko do okolia Moskvy.

Prvý krát sa vírus v pobaltských krajinách objavil v roku 2014 v Bielorusku, Estónsku, Litve, a Lotyšsku (zasiahnuté až 2/3 územia). V tom istom roku preniklo AMO aj do Poľska a postupne na východ Ukrajiny (cca 70 km od hraníc so SR, Lvov). Východné Slovensko sa tak stalo nárazníkovou zónou a boli prijaté opatrenia ŠVPS SR.



Obr. 4: Prenos vírusu AMO z afrického kontinentu.

# Šírenie vírusu

## AMO

---

Infikované diviaky kontaminujú prostredie a zvyšujú tak pravdepodobnosť prepuknutia ochorenia nie len medzi diviačou populáciou, ale aj medzi domácimi ošípanými.

### Šírenie vírusu v diviačej populácii:

- priamym kontaktom,
- kontaminovaným prostredím,
- požieraním zdochlín.

### Riziko šírenia vírusu:

- prítomnosťou vírusu,
- oneskoreným diagnostikovaním choroby,
- infikovanými zdochlinami ponechanými v lese,
- veľkosťou a hustotou populácie,
- ročným obdobím, kedy bol vírus zistený,
- spôsobom lovu,
- pytliactvom.

Vírus sa šíri geografickou kontinuitou voľne, rýchlosťou približne 50 km/rok. Pri sekundárnom prenose človekom môže rýchlosť dosiahnuť až 90 km/hod.

# Zóny

## AMO

---

### **Zóna I. – Infikovaná zóna**

Infikovaná zóna, alebo aj zamorená oblasť je definovaná výskytom uhynutých jedincov diviačej zveri resp. ošípaných s polomerom 10 km. V tejto zóne sa zväčša zakáže lov diviačej zveri, jej kŕmenie, prikrmovanie a vnadenie, aby sa tak zabránilo migrácii a sústreďovaniu diviačích populácií.

### **Zóna II. Nárazníková zóna**

Priestorovo je to územie vymedzené umelými a prirodzenými hranicami alebo hranicami poľovných revírov. Hranica by mala byť široká od 40-70 km. V tejto oblasti je povolený lov diviačej zveri vo všetkých vekových a pohlavných štruktúrach. Vzorky sú odoberané zo všetkých ulovených diviakov.

### **Zóna III. – Ostatné územie**

Zväčša býva nariadený intenzívny lov bez ohľadu na vekovú kategóriu a pohlavie.

# Zóny

## AMO

---

### INFIKOVANÁ ZÓNA

Definuje ju historická a súčasná geografická distribúcia infekcie a štruktúra prostredia. Hranice infikovanej oblasti sú určené umelými i prírodnými bariérami, administratívnymi hranicami, resp. hranicami poľovných revírov. Nemalo by to byť menej než 200 km<sup>2</sup>.

Ide tým pádom o pomerne veľké územie zamerané na zvýšenú starostlivosť o diviačiu zver. Podľa priemernej hustoty výskytu diviačej zveri je odoberané potrebné množstvo vzoriek.

### NÁRAZNÍKOVÁ ZÓNA

Nárazníková zóna je tzv. oblasť s aktívnym monitoringom diviačej zveri. Zónu vymedzí odborná skupina zložená z veterinárnych lekárov, zástupcov užívateľov poľovných revírov bezodkladne pri potvrdení prípadu AMO na základe:

- výsledkov epizootologického šetrenia a geografickej distribúcie choroby,
- denzity diviačej zveri v oblasti,
- existencie prírodných alebo umelých prekážok presunov diviakov.

# Dohľad v zónach

## AMO

### PASÍVNY DOHĽAD

Na základe charakteristík ochorenia, evidentných klinických príznakov a vysokej úmrtnosti, zohráva pasívny dohľad zásadnú úlohu pri skorej detekcii infekcie AMO. Pasívny dohľad je založený na hláseniach osôb, ktoré spozorovali nevhodné správanie, resp. zvýšenú úmrtnosť diviacej zveri. Ak nie sú hlásené úmrtia, to neznamená, že prípady výskytu vírusu nie sú!

### AKTÍVNY DOHĽAD

**Epidemiologická jednotka:** oblasť záujmu, ktorá je pod dohľadom, a pre ktorú sa predpokladajú homogénne činnosti. Za účelom AMO u diviakov je ekvivalentom infikovanej oblasti.

**Vzorková jednotka:** základná jednotka, od ktorej sa kalkuluje intenzita odberu vzoriek. SANCO pracovný dokument 7138/2013 o dohľade nad AMO u diviakov odporúča oblasti s rozlohou 200 km<sup>2</sup> veľkosť diviacej populácie na 400-1000 kusov.

**Veľkosť vzorky:** očakávaná prevalencia je nastavená podľa údajov v literatúre a pomerom medzi realizovateľnosťou a udržateľnosťou.

**Ako často odoberať vzorky:** ovplyvňuje to doba, ktorú potrebujem na odobratie očakávaného počtu vzoriek.

**PRAVDEPODOBNOŠŤ ZISTENIA VÍRUSU U UHYNUTÝCH DIVIAKOV JE 55 KRÁT VYŠŠIA AKO U ULOVENÝCH.**



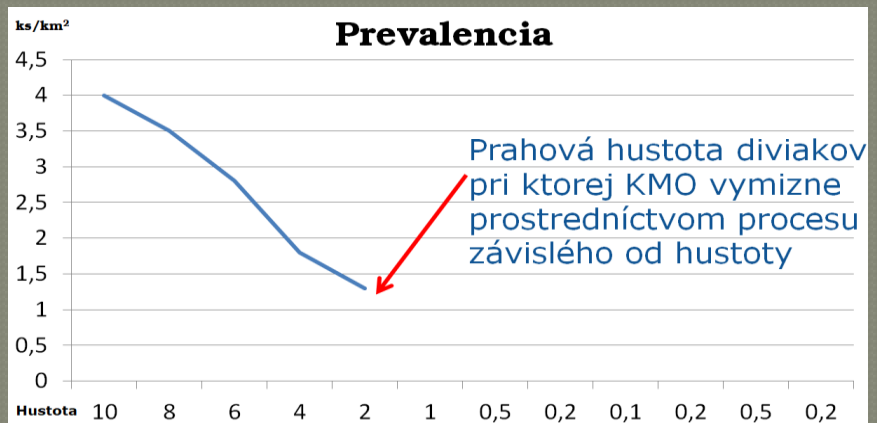
# Rozdiel medzi KMO a AMO

## AMO

### KMO:

- úspešná vakcinácia,
- úroveň protivírusových látok na vyššej úrovni
- závisí hlavne od hustoty,
- Pri znížení populácie na určitú hustotu, vírus vymizne = EXISTUJE PRAH (Graf 1).

Graf 1: Prahová hustota diviakov pri KMO



### AMO:

- vakcinácia neexistuje,
- vírus úspešne prežíva v pôde aj niekoľko mesiacov,
- Prežíva aj počas zimy, na jar sa objaví znovu u jedincov náchylných na ochorenie,
- Prenos závislý od hustoty a frekvencie = NEEEXISTUJE PRAH (Graf 2).

Graf 2: Prahová hustota diviakov pri AMO



# Biologické zásady manipulovania s diviakmi

## Riziká

### Africký mor ošpaných (AMO)

Vírus postihuje domáce ošpané a diviaky, je charakteristický vysokou, takmer 100 % úmrtnosťou vnímavých zvierat. Vírus AMO je v prostredí veľmi odolný. Šírenie AMO je možné zasaviť likvidáciou všetkých infekčných materiálov (zdrojov nákazy) z prostredia.



**Diviak**  
Vírus AMO je prenosný priamym kontaktom s chorým alebo uhynutým zvieratom, výkalmi a sekrétmi, mliekom a srsťou.



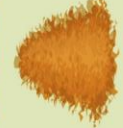
**Uhynutý diviak v lese**  
Telo uhynutého diviaka je infekčné v prostredí aj niekoľko mesiacov.



**Ľudia**  
Pozor na prenos - obuv, oblečenie, pomôcky vybavené a potrubie...



**Preprava**  
Infikovaný materiál kontaminuje dopravný prostriedok. Je dôležitá dôsledná dezinfekcia!



**Zariadenia v lese**  
Je zakázané skladovať v lese zvyšky potravín, ovocia z lesa, medu a iné...

Každý diviak je potenciálnym zdrojom. Prenos vírusu je možný všetkými sekrétmi (slivka, trusom, dýchacím sekrétom a rannou mliečnou).

**Príhromovanie diviakov v lese je zakázané!**

Je potrebné vybrať si miesto, kde sa nachádza krmivo alebo voda. Diviaky sa zvyčajne zdržujú v blízkosti krmiva a vody.

Vzorka na laboratórne vyšetrenie musí byť zabalená v dvoch uzavretých kontajneroch. Každý kontajner musí byť označený ako biologicky nebezpečný materiál.

Čo najpresnejšie identifikujte miesto nálezu v lese (GPS).

Pri odchode z lesa sa uistite, že nemáte na sebe infekčný materiál.

V rúčkovej záne sa musia všetky ulovené diviaky vyšetriť na AMO na vykátenie nákazy.

Vzorku krvi odoberte použitím jednorazových rubeuric.

Vzorka musí byť správne zabalená, označená, musí byť so sprejovými lisom zaslaná do laboratória.

Od uloveného diviaka odoberte vzorku krvi zo srdca.

Zakaz rozraby nesyseptických diviakov!

Dopravné prostriedky musia byť očistené a dezinfikované.

Odstaňovanie čriev musí byť nepovolené ľudobe.

Pri preprave ľahko môže nastať únik. Dopravné prostriedky nesmú vyvolať žiadne ústavy.

Odstaňovanie čriev musí byť nepovolené ľudobe.

Prepravovať jatvočné zvieratá musí byť v dobre umývanej vani.

Skladovanie VZP v uzavretých kontajneroch.

Skladované telo ulovených diviakov musia byť chránené pred kontamináciou a musia byť umiestnené v chlade pri teplote 0 - 7°C.



Pri leso sa musí brať do úvahy, že každý ulovený resp. uhynutý diviak môže byť potenciálnym nosičom vírusu. Preto je veľmi dôležité zabezpečiť biologickú bezpečnosť na každom kroku. Dôležitá implementácia opatrení biologickej bezpečnosti manipulácie: ochranné zariadenie, rúčka, prstová rukavica a prispôbiť jeho umiestnenie z vodnej prírody.



Oblasť riziká pre AMO: laboratórne vyšetrenie tel uhynutých diviakov v rámci celej SR.



Po pokovacke je nevyhnutné vyčistiť a dezinfikovať všetky povrchy materiálov a predmetov, ktoré mohli byť v styku s infekčným materiálom (oblečenie, obuv, zbrane, dopravné prostriedky, iné lovecké vybavenie). Je zakázané nosiť tieto predmety do chovu ošpaných minimálne 48 hodín.



Nekontrolovaný presun tel diviakov je zakázaný, až do zistenia výsledkov laboratórneho vyšetrenia. Telo diviaka musí byť skladované, tak aby neprišlo ku kontaminácii.

Pokyny na dezinfekciu a použitie odporúčaných dezinfekčných prostriedkov je dostupný na internete [www.svps.sk](http://www.svps.sk), resp. informácie získate na príslušnej RVPS. Vzorky musia byť doručené do laboratória bez zbytočného odkladu.

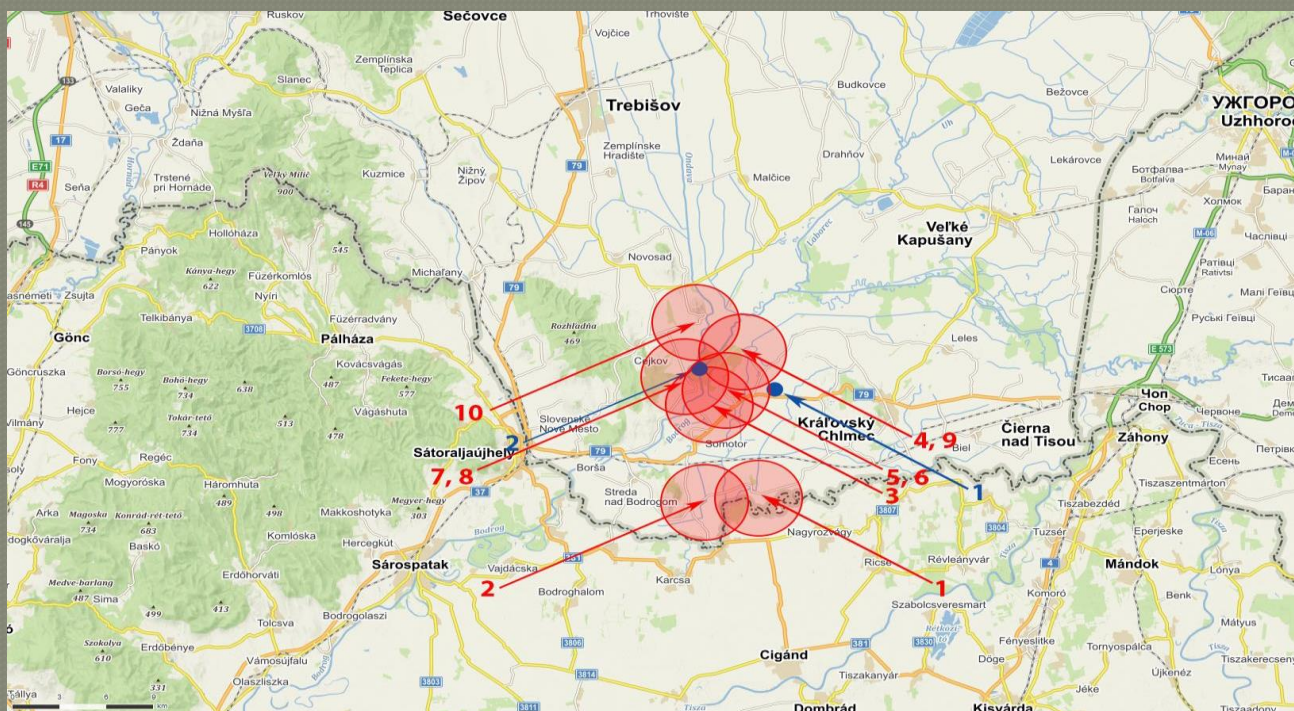
# Aktuálna situácia

## Slovensko

Africký mor ošípaných bol na Slovensku potvrdený 24. júla 2019 v nelegálnom chove domácich ošípaných v obci Strážne, okr. Trebišov. Do 10. augusta bol vírus potvrdený v 10 prípadoch domácich ošípaných aj u dvoch diviakov.

**Do ochranného pásma sú zaradené obce (min 3 km od ohnísk):** Veľký Kamenec, Malý Kamenec, Strážne, Somotor, Veľký Horeš, Streda nad Bodrogom, Svätá Mária, Rad, Vojka, Malý Horeš, Svinice, Svätuše, Ladmovce, Zemplín, Cejkov, Brehov, Sirník, Zemplínske Jastrabie, Zátin

**Do pásma pozorovania sú zaradené obce (min 10 km od ohnísk):** kataster obcí Viničky, Klin nad Bodrogom, Pribeník, Borša, Bara, Dobrá, Kráľovský Chlmec, Malá Trňa, Slovenské Nové Mesto, Čerhov, Kašov, Veľká Trňa, Luhyňa, Veľatý, Michaľany, Hrčel', Kysta, Novosad, Bol', Soľnička, Poľany, Leles, Bačka, Biel, Veľké Trakany, Malé Trakany, Čierna nad Tisou, Čierna, Boťany, Byšta, Brezina, Kazimír, Lastovce, Stanča, Zemplínska Nová Ves, Zemplínsky Branč, Kožuchovej, Zemplínske Hradište, Hraň



Obr. 5: Aktuálna situácia s potvrdenými prípadmi na Slovensku k 10.8.2019.

# Aktuálna situácia

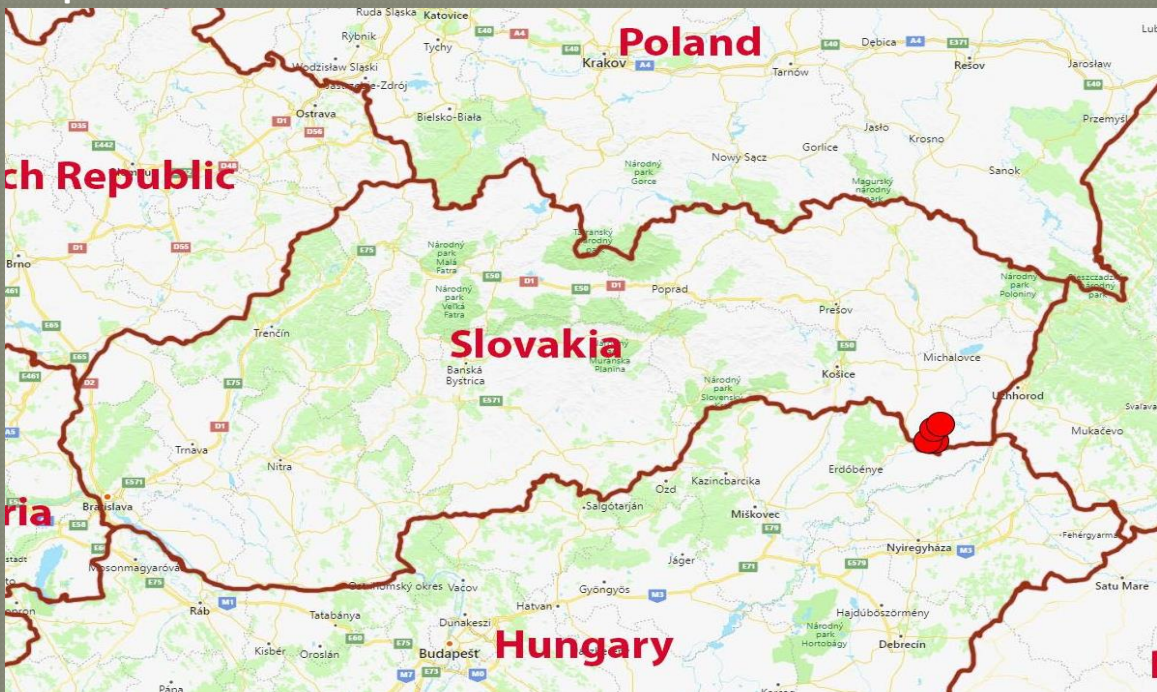
## Slovensko

Štátna veterinárna a potravinová správa SR dôrazne upozorňuje širokú verejnosť ( chovateľov, poľovníkov atď.) o nebezpečenstve tejto nákazy

Mimoriadne dôležité je dodržovanie zásady biologickej ochrany chovov ošípaných – platí pre komerčné a nekomerčné chovy !

V prípade akejkoľvek zmeny správania resp. narušení zdravotného stavu alebo v prípade úhynu domácej ošípanej je majiteľ zvieratá povinný tento úhyn **ihneď** nahlásiť príslušnej Regionálnej veterinárnej a potravinovej správe a príslušnému súkromnému veterinárnemu lekárovi. Povinnosť nahlásenia úhynu zvieratá a podozrenie z nákazy vyplýva chovateľovi zo Zákona č.39/2007 Z.z. o veterinárnej starostlivosti v znení neskorších predpisov a následných právnych predpisov.

Chovatelia sú povinní mať zaregistrované chovy aj keď chovajú iba 1 ošípanú – platí pre celé územie SR !



Obr. 6: Aktuálna situácia s potvrdenými prípadmi na Slovensku k 10.8.2019.

# Aktuálna situácia

## Slovensko

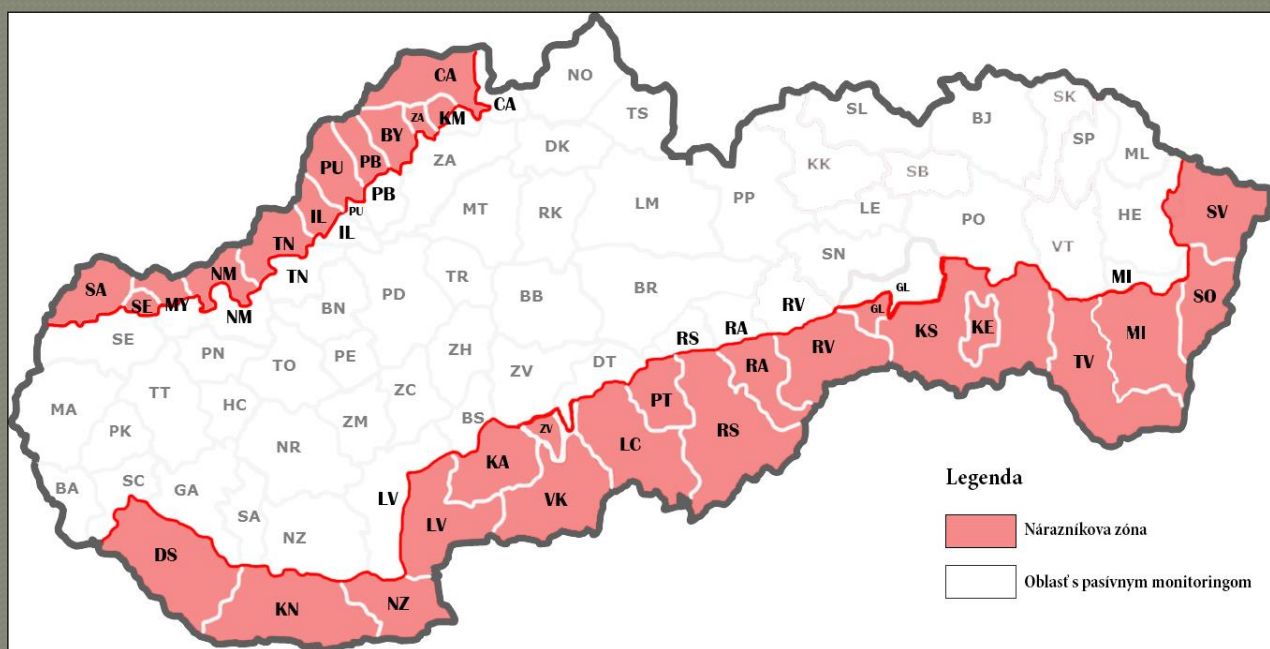
Na Slovensku sú vytvorené dve nárazníkové zóny (Obr. 7). Jedna sa tiahne od východu (12/2016) a je spojená s južnou oblasťou od 11.mája 2018 a na severozápade na hraniciach s Českou republikou (7/2017). Keďže AMO bolo na našom území potvrdené aj u diviacej zveri, mapa čoskoro nadobudne úplne iný výzor.

Česká republika nás ohrozovala vírusom AMO, ktorý bol vzdialený od hraníc len necelých 20 km. V súčasnosti už hrozba z tejto strany vymizla.

Z Maďarska sa k nám rozšíril AMO na juhovýchodnej hranici, kde sa vyskytol v Trebišovskom okrese. Nálezy uhynutých diviakov sú však pri hranici na viacerých miestach.

Ukrajina nás ohrozuje vírusom AMO, ktorý je vzdialený od hraníc len cca 15 km.

V Poľsku má vírus AMO rýchly spád hlavne v okolí Varšavy, výskyt vírusu od hraníc je necelých 200 km.



Obr. 7: Nárazníkové zóny na Slovensku platné ku dňu 10.8.2019.

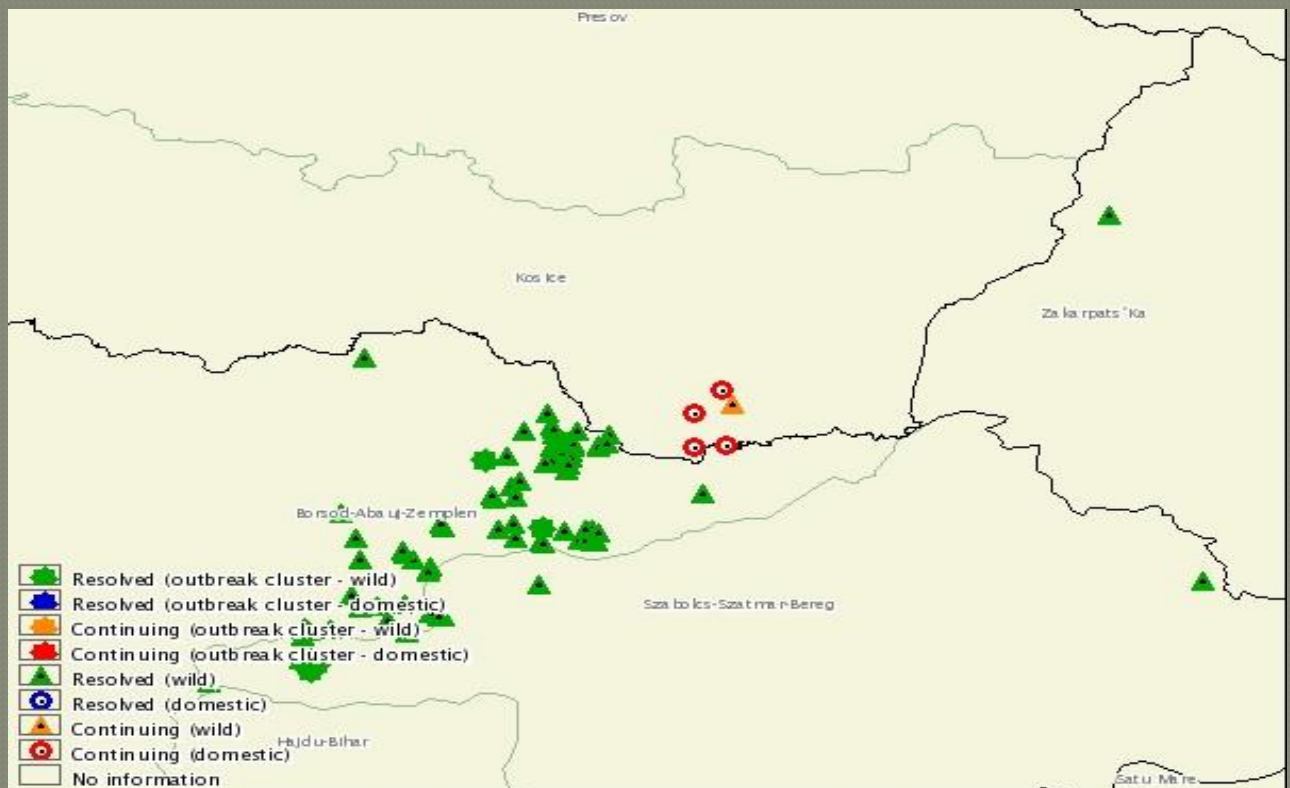
# Aktuálna situácia

## Ukrajina

Ako prvé bolo Slovensko ohrozené vírusom AMO začiatkom roka, kde sa nárazníkovou zónou stal okres Snina. Mor sa objavil pri ukrajinskom meste Lvov, ktoré je vzdušnou čiarou vzdialené cca 70 km od spoločných hraníc.

Štátna veterinárna a potravinová správa SR nás vtedy informovala o výskyte AMO u diviačej zveri v bezprostrednej blízkosti, len 15 km od hraníc so Slovenskom!

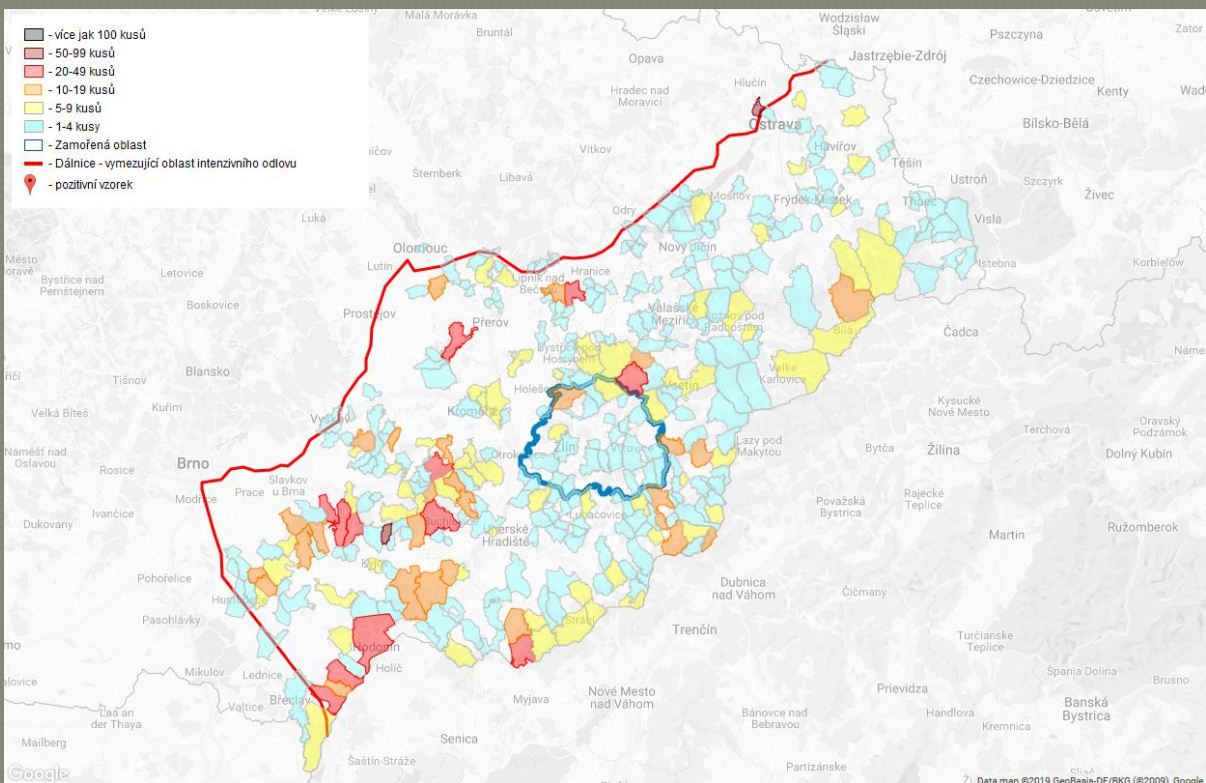
AMO bol pozitívne zistený u uhynutého diviaka v oblasti Zakarpatska. Aktuálne je situácia najhoršia na hraniciach s Maďarskom a Rumunskom.



Obr. 8: Aktuálna situácia na hraniciach s Ukrajinou ku dňu 10.8.2019.

# Aktuálna situácia Česká republika

V Českej republike bol vírus potvrdený u uhynutej diviačej zveri 26. júna 2017. ČR dokázala behom pár dní prijať zmeny zákonov, vydať opatrenia na zabránenie šírenia AMO, postaviť v spolupráci s poľovníkmi pachové a elektrické ohradníky okolo zamorenej oblasti a zabrániť tak ďalšiemu šíreniu po krajine. S odlovom diviačej zveri od októbra výrazne pomáhali počas noci aj policajní ostreľovači. Dňa 21. decembra 2017 bol po prvý raz potvrdený výskyt diviaka pozitívneho na AMO mimo ohradníkov. Od 1.1.-31.5.2018 bolo v Zlínskom kraji 126 nájdených uhynutých diviakov, z čoho u 12 ks bol potvrdený výskyt vírusu AMO. Od marca 2019 je ČR oficiálne prvou krajinou na svete, ktorej sa podarilo zničiť AMO a sú bez nákazy.

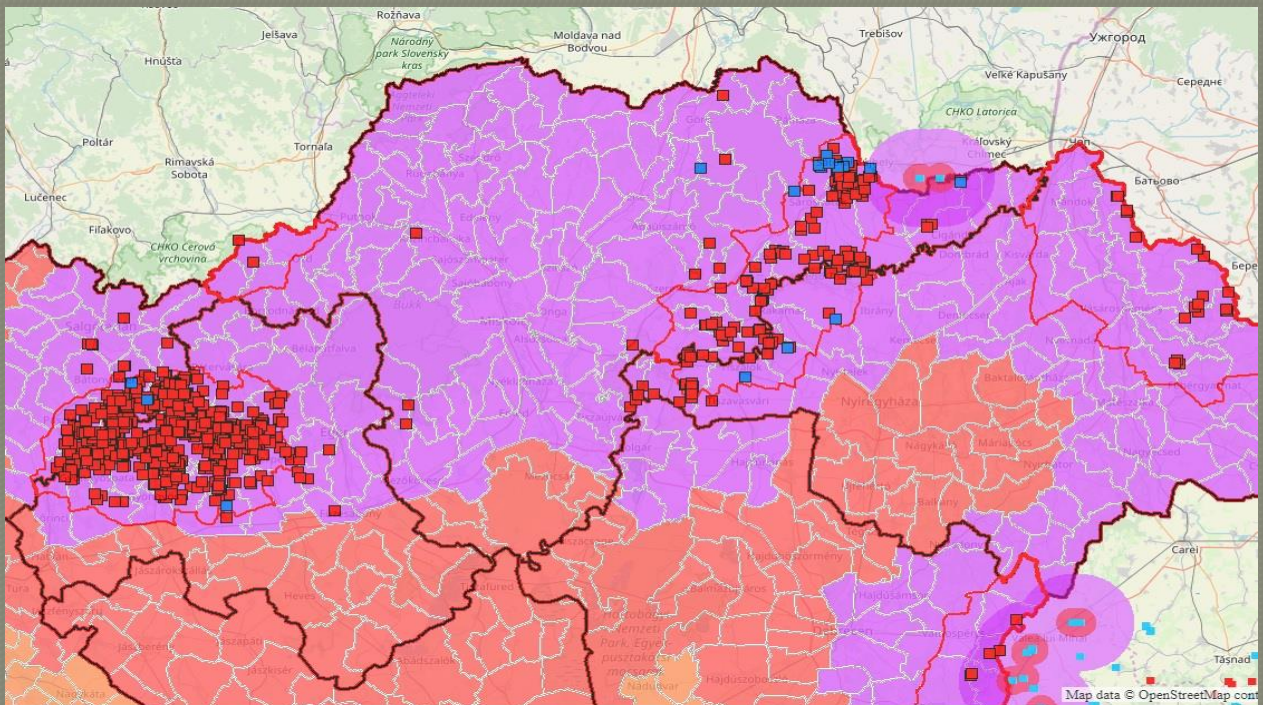


Obr. 9: Aktuálna situácia v Českej republike ku dňu 10.8.2019.

# Aktuálna situácia

## Maďarsko

Dňa 21. apríla 2018 Maďarsko potvrdilo to, o čom sa už dlho šepkalo. Poľovníci nahlásili nájdeného uhynutého diviaka v oblasti Heves v obci Gyöngyöshalász, čo je len približne 45 km od hraníc so Slovenskom. Odvtedy bol AMO potvrdený aj na Ukrajinsko-maďarskej hranici, len necelých 12 km od našich hraníc pri obci Lónya. Je pravdepodobné, že sa sem AMO rozšírilo z nekontrolovanej Ukrajiny a ďalej sa šíri aj do Rumunska, kde bol taktiež prvý výskyt AMO u diviacej zveri potvrdený až v júni 2018. Situácia pre Slovensko je preto najzávažnejšia práve na našej južnej hranici. 14.júna sa však vyskytol prvý úhyn mimo infikovanej zóny v župe Heves. Len tento rok bolo na území Maďarska nájdených viac ako 800 uhynutých diviakov.



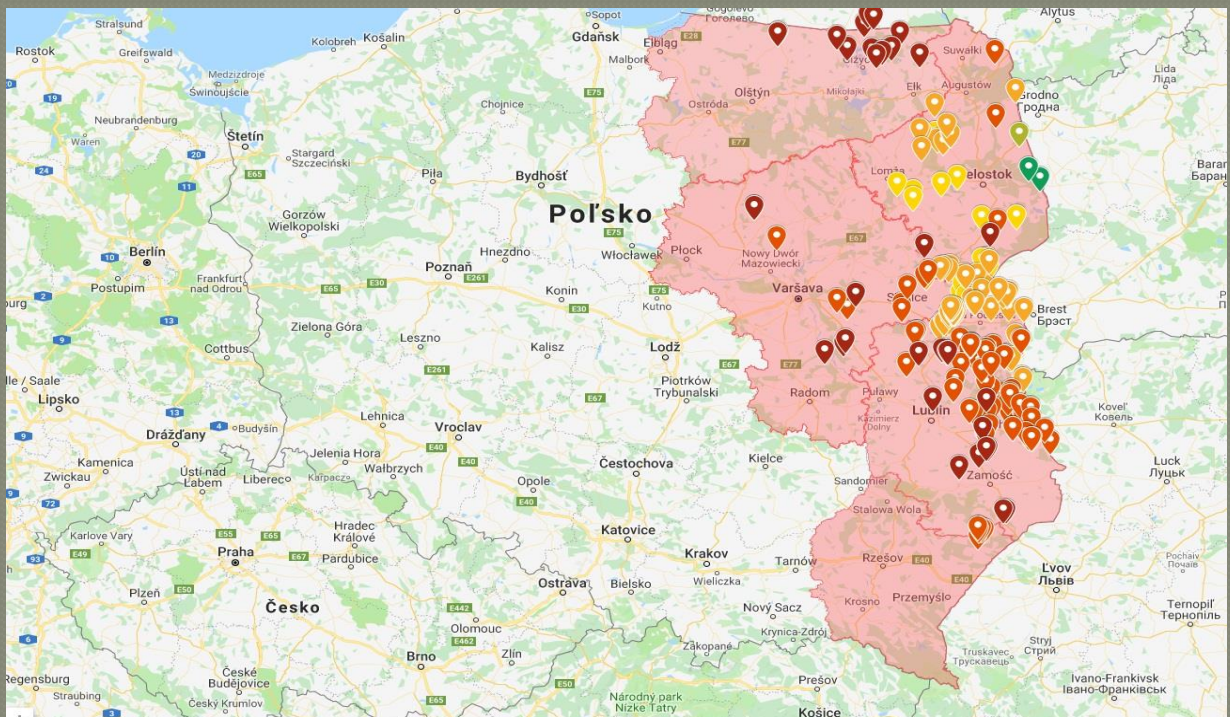
Obr. 10: Aktuálna situácia v Maďarsku ku dňu 10.8.2019.



# Aktuálna situácia

## Poľsko

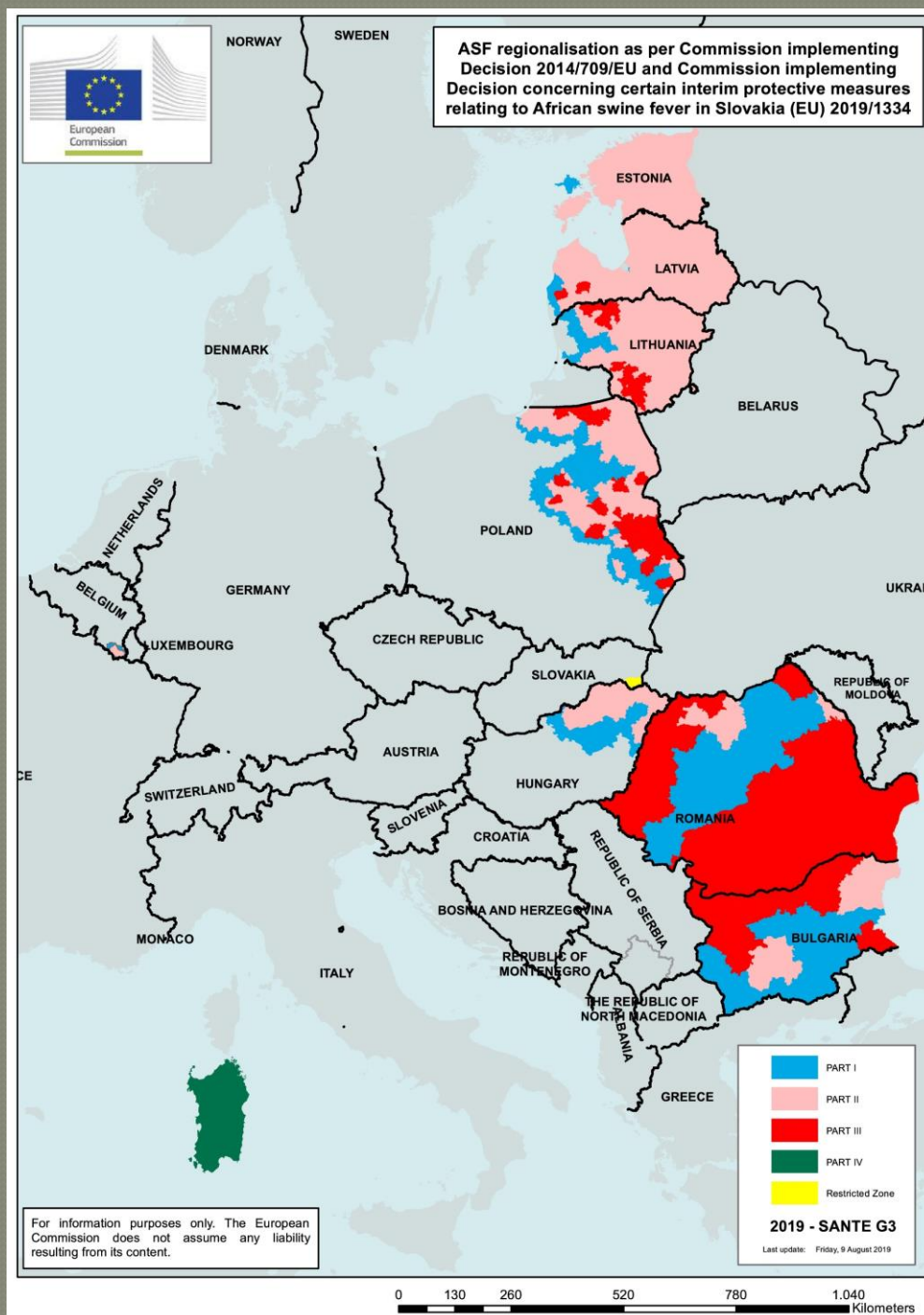
V Poľsku sa vírus AMO po prvý krát vyskytol už v roku 2014. Poliari prijali opatrenia a vytvorili nárazníkové zóny vo východnej časti krajiny na hraniciach s Bieloruskom. Hoci v infikovaných zónach má AMO obrovské dopady na diviačiu zver, situáciu nepodcenili a v nárazníkovej zóne znížili hustotu diviakov na minimum čo dopomohlo k nerozšíreniu do celej krajiny. Až do novembra 2017 sa im AMO darilo držať na východnej hranici. Zrejme prenosom človeka sa AMO rozšírilo až na severnú hranicu a k Varšave, kde má narastanie vírusu katastrofálne následky. Keby Poliari nepozabudli znižovať hustotu v celej krajine, nielen v nárazníkových zónach, možno to nemuselo mať až takýto scenár. V súčasnosti je situácia dramatická a vírus sa približuje k našim hraniciam aj zo severu.



Obr. 11: Aktuálna situácia v Poľsku k 10.8.2019.

# Aktuálna situácia

## Európska únia



Obr. 12: Výskyt AMO monitorovaný v EÚ, ktorý vykonáva EK, k 9.8.2019

# Aktuality na webe

## AMO

Slovenská poľovnícka komora sa zaviazala povinnosťou medializácie a pravidelným informovaním poľovníckej, ale aj nepoľovníckej verejnosti o aktuálnej situácii s AMO.

Na webovej stránke sú pravidelne aktualizované informácie, zverejňované materiály, letáky, video vizualizácie o dianí v Európe, ale aj o prijatých opatreniach na Slovensku. To všetko na stránke:

<http://www.polovnickakomora.sk/spk/amo.html>

www.polovnickakomora.sk/spk/amo.html

Kancelária SPK, Štefánikova 10, Bratislava, tel. č.: 02/57 20 33 11

SLOVENSKÁ POĽOVNÍCKA KOMORA

SLOVENSKÁ POĽOVNÍCKA KOMORA

Aktuálne **AFRICKÝ MOR OŠÍPANÝCH** O nás Predpisy Poľovné listky Poľovnícke skúšky Kontakty Partneri

Základné informácie Aktuálne správy SPK Aktuálne správy zo zahraničia **Nariadenia**

Aktuálne **AFRICKÝ MOR OŠÍPANÝCH** O nás Predpisy Poľovné listky Poľovnícke skúšky Kontakty Partneri

Základné informácie Aktuálne správy SPK Aktuálne správy zo zahraničia **Nariadenia**

Česká republika  
Maďarsko  
Ukrajna  
Poľsko

Africký mor ošipáných - krá **PRIHLÁSIŤ SA NA ODBER**

Pozrieť neskôr Zdieľať

# Lov a spôsoby lovu

- Cielený lov jedincov diviačej zveri všetkých vekových kategórií s cieľom znížiť hustotu.
- Dosiahnuť pomer pohlavia 50% / 50 %, prioritne loviť samice s cieľom znížiť prírastok.
- Optimálna hustota 0,5 ks/km<sup>2</sup>.
- Čím najčastejšie vykonávať individuálny lov (Obr. 13).
- ŠVPS SR môže zakázať lov na spoločných poľovačkách (Obr. 14), takýto lov zvyšuje migráciu diviačej zveri a napomáha tak k nekontrolovanému postupu vírusu všetkými smermi. Výnimkou môže byť lov na veľmi malom území (vytipované húštiny).
- Lov je jediný praktický prostriedok na zníženie hustoty diviačej populácie, ktorý napomáha k včasnému zisteniu napadnutia populácie vírusom.

**V revíroch s potvrdeným AMO nebude možné poľovať ani na ostatnú zver!!!**



Obr. 14: Spoločná poľovačka

NIE

ÁNO

Obr. 13: Individuálny lov



# Všeobecné pravidlá

Hlavným cieľom je neinfikovať miesto, ktoré je navštevované ľuďmi, keďže človek je najväčším sekundárnym prenášaťelom tohto ochorenia.

## Všeobecné pravidlá, ktoré by mali platiť v zamorenej oblasti:

1. Ulovený alebo uhynutý diviak, ktorý je testovaný na AMO by nikdy nemal opustiť poľovný revír, lokalitu, resp. oblasť v ktorej bol nájdený uhynutý alebo ulovený.
2. Uloveného diviaka nikdy nevyvrhovať na mieste ulovenia, krvou a ostatnými orgánmi by sa tak kontaminovalo okolité prostredie.
3. Na prevoz takto ulovených alebo uhynutých diviakov by malo byť určené špeciálne vozidlo a špeciálne miesto na dočasné uskladnenie, ktoré môže byť sledované RVPS.
4. Vývrhy a kadávery zakopávať do jamy s hĺbkou minimálne 1,5 m. Jama by mala byť čo najbližšie k zberným miestam zveriny.
5. Odev, obuv a pracovné nástroje vždy očistiť, vydezinfikovať a nikdy nepremiestňovať.

# Odber vzoriek

Odber vzoriek zabezpečiť vyškolenou osobou na prehliadku zveri po ulovení.

Odozdáva sa:

slezina,  
krvná zrazenina (zo srdca),  
oblička,  
mandle.

Vzorky musia byť odovzdané do 24 hodín na RVPS, bezpečne zabalené spolu so sprievodným tlačivom.



# Ako zabrániť šíreniu

## AMO

---

NEPODCEŇOVAŤ AKTUÁLNU  
SITUÁCIU.

HUSTOTU DIVIAČEJ ZVERI  
SYSTEMATICKY ZNÍŽIŤ NA  
MINIMUM.

DBAŤ NA BIOLOGICKÚ OCHRANU A  
HYGIENU.

# Dôležité adresy a telefónne čísla

## Regionálne veterinárne a potravinové správy

RVPS Bratislava-mesto, Polianky 8, 841 01 Bratislava - 42, tel.: 02 64461209, Riaditel.BA@svps.sk  
RVPS Senec, Svätoplukova 50, 903 01 Senec, tel.: 02 45926213, Riaditel.SC@svps.sk  
RVPS Dunajská Streda, Korzo Bélu Bartóka 789/3, 929 01 Dunajská Streda, tel.: 031 5524870, Riaditel.DS@svps.sk  
RVPS Galanta, Hodská 353/19, 924 25 Galanta, tel.: 031 7807109, Riaditel.GA@svps.sk  
RVPS Trnava, Zavorská 11, 918 21 Trnava 1, tel.: 033 5501447, Riaditel.TT@svps.sk  
RVPS Senica, Čáčovská 305, 905 01 Senica nad Myjavou, tel.: 034 6512881, Riaditel.SE@svps.sk  
RVPS Komárno, Štúrova 5, 945 01 Komárno, tel.: 035 7731235, Riaditel.KN@svps.sk  
RVPS Nové Zámky, Komjatická 65, 940 89 Nové Zámky, tel.: 035 428311, Riaditel.NZ@svps.sk  
RVPS Levice, M.R. Štefánika 24, 934 03 Levice, tel.: 036 6312352, Riaditel.LV@svps.sk  
RVPS Nitra, Akademická 1, 949 80 Nitra 1, tel.: 037 6536202, Riaditel.NR@svps.sk  
RVPS Topoľčany, ul. Dr. P. Adámiho 17, 955 01 Topoľčany, tel.: 038 5326068, Riaditel.TO@svps.sk  
RVPS Šaľa, Školská 5, 927 00 Šaľa, tel.: 031 770 21 70,7715177 Riaditel.SA@svps.sk  
RVPS Nové Mesto/Váhom, Tajovského 235/7, 915 01 Nové Mesto/Váh., tel.: 032 712546, Riaditel.NM@svps.sk  
RVPS Trenčín, Súdna 22, 911 01 Trenčín, tel.: 032 6522123, Riaditel.TN@svps.sk  
RVPS Prievidza, Mariánska 6, 971 01 Prievidza, tel.: 046 5423009, Riaditel.PD@svps.sk  
RVPS Púchov, Moravská 1343/29, 020 01 Púchov, tel.: 042 4641315, Riaditel.PU@svps.sk  
RVPS Žiar nad Hronom, ul. SNP 612/120, 965 01 Žiar nad Hronom, tel.: 045 6732737, Riaditel.ZH@svps.sk  
RVPS Zvolen, Nám. SNP 50, 960 01 Zvolen, tel.: 045 533039, Riaditel.ZV@svps.sk  
RVPS Veľký Krtíš, Osloboditeľov 33, 990 01 Veľký Krtíš, tel.: 047 4830741, Riaditel.VK@svps.sk  
RVPS Lučenec, Ulica mieru 2, 984 01 Lučenec, tel.: 047 4322431, Riaditel.LC@svps.sk  
RVPS Rimavská Sobota, Kirijejská 22, 979 01 Rimavská Sobota, tel.: 047 5631410, Riaditel.RS@svps.sk  
RVPS Banská Bystrica, Skuteckého 19, 975 90 Banská Bystrica 1, tel.: 048 4125602, Riaditel.BB@svps.sk  
RVPS Martin, Záturčianska 1, 036 80 Martin, tel.: 043 4221481, Riaditel.MT@svps.sk  
RVPS Liptovský Mikuláš, Kollárova 2, 031 01 Liptovský Mikuláš, tel.: 044 5523814, Riaditel.LM@svps.sk  
RVPS Žilina, Jedľová 44, 010 04 Žilina 4, tel.: 041 7631235, Riaditel.ZA@svps.sk  
RVPS Čadca, Horná 2483, pošt. pr. 45, 022 01 Čadca, tel.: 041 4322277, Riaditel.CA@svps.sk  
RVPS Dolný Kubín, Pelhřimovská 2055/7, 026 01 Dolný Kubín, tel.: 043 5864935, Sekretariat.DK@svps.sk  
RVPS Rožňava, Južná 43, 048 01 Rožňava, tel.: 058 7323182, Riaditel.RV@svps.sk  
RVPS Spišská Nová Ves, Duklianska 46, 052 01 Spišská Nová Ves, tel.: 053 4813202, Riaditel.SN@svps.sk  
RVPS Košice-mesto, Hlinkova 1/c, 040 01 Košice - mesto, tel.: 055 6325623, Riaditel.KE@svps.sk  
RVPS Košice-okolie, Kukučínova 24, 040 01 Košice - okolie, tel.: 055 6223507, Riaditel.KS@svps.sk  
RVPS Trebišov, Bottova 2, 075 01 Trebišov, tel.: 056 6722748, Riaditel.TV@svps.sk  
RVPS Michalovce, Sama Chalupku 22, 071 01 Michalovce, tel.: 056 6425001, Riaditel.MI@svps.sk  
RVPS Poprad, Partizánska 83, 058 01 Poprad, tel.: 052 723085, Riaditel.PP@svps.sk  
RVPS Stará Ľubovňa, Levočská 4/338, 064 01 Stará Ľubovňa, tel.: 052 4321182, Riaditel.SL@svps.sk  
RVPS Prešov, Levočská 112, 080 01 Prešov 1, tel.: 051 7711126, Riaditel.PO@svps.sk  
RVPS Vranov nad Topľou, Kalinčiakova 879, 093 01 Vranov nad Topľou, tel.: 057 230 64 Riaditel.VT@svps.sk  
RVPS Bardejov, Stöcklova 34, 085 01 Bardejov, tel.: 054 4748725, Riaditel.BJ@svps.sk  
RVPS Svidník, ul. MUDr. Pribulu 2, 089 01 Svidník, tel.: 054 7522987, Riaditel.SK@svps.sk  
RVPS Humenné, Gaštanová 3, 066 01 Humenné, tel.: 057 7752963, Riaditel.HE@svps.sk



# Zoznam použitých skratiek a značiek

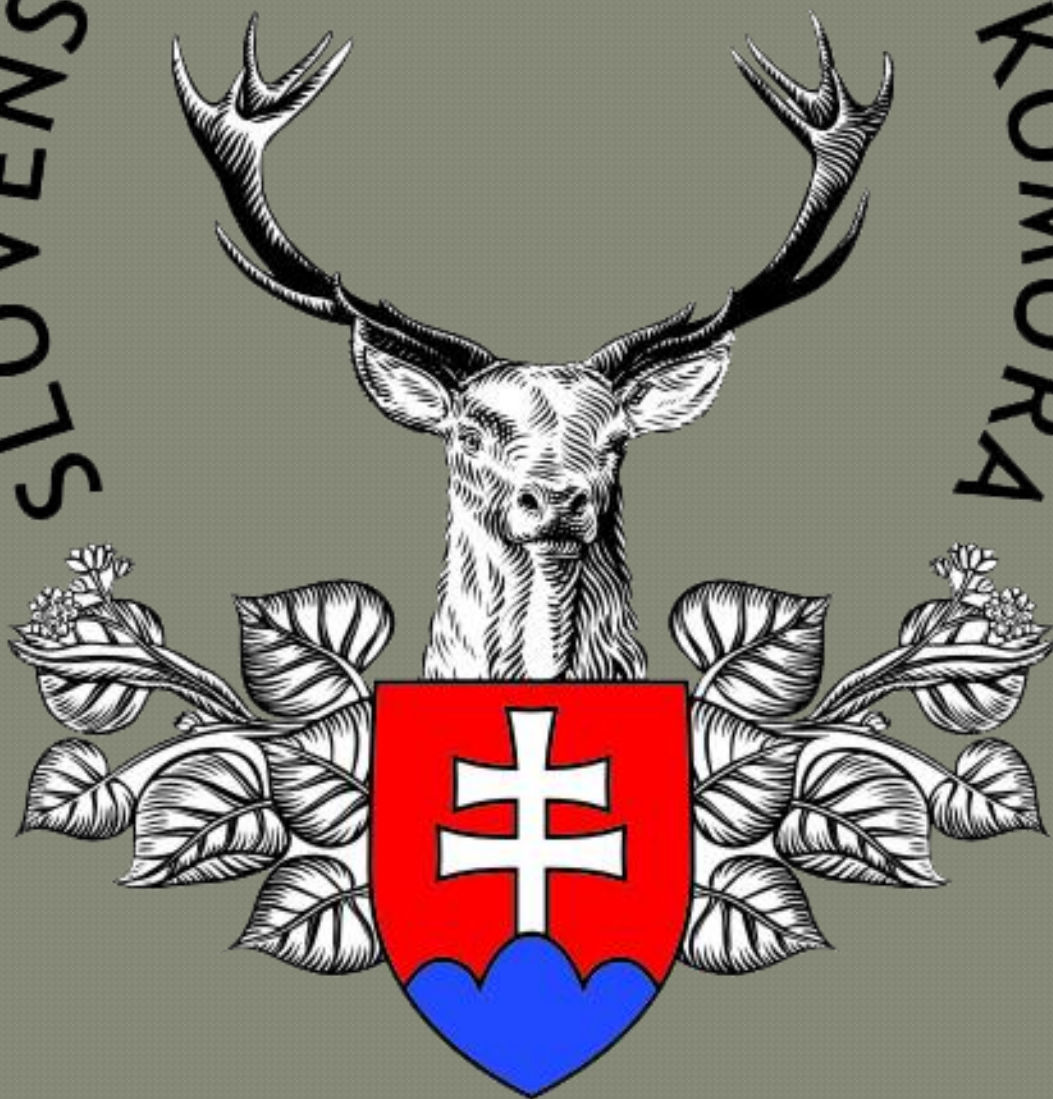
---

AMO – Africký mor ošípaných,  
KMO – Klasický mor ošípaných,  
ŠVPS SR – Štátna veterinárna a potravinová správa Slovenskej republiky,  
RVPS – Regionálna veterinárna a potravinová správa,  
km<sup>2</sup> – kilometer štvorcový,  
km – kilometer,  
m – meter.

## Internetové zdroje

[http://www.svps.sk/zvierata/choroby\\_AMO.asp](http://www.svps.sk/zvierata/choroby_AMO.asp)  
<http://www.cmmj.cz/AFRICKY-MOR-PRASAT.aspx>  
<https://www.svscr.cz/africky-mor-prasat-aktualni-informace/>  
<http://www.cfsph.iastate.edu/DiseaseInfo/clinical-signs-photos.php?name=african-swine-fever>  
<http://www.merckvetmanual.com/generalized-conditions/african-swine-fever/overview-of-african-swine-fever>  
[https://www.pig333.com/what\\_the\\_experts\\_say/african-swine-fever-%E2%80%93-current-status-epidemiology-and-clinical-signs\\_8563](https://www.pig333.com/what_the_experts_say/african-swine-fever-%E2%80%93-current-status-epidemiology-and-clinical-signs_8563)  
<http://airterkep.nebih.gov.hu/aaijo/asp/asp.htm>  
<http://portal.nebih.gov.hu/asp-elofordulasok>  
[https://www.oie.int/wahis\\_2/public/wahid.php](https://www.oie.int/wahis_2/public/wahid.php)  
<http://www.africkymorprasat.cz/mapy-a-formulare>

SLOVENSKÁ POĽOVNÍCKA  
KOMORA



Slovenská poľovnícka komora, Štefánikova 10, 811 05 Bratislava  
tel. č.: 02 5720 33 11, 02 5720 33 23  
e-mail: [spk@polovnictvo.sk](mailto:spk@polovnictvo.sk), [priroda@polovnictvo.sk](mailto:priroda@polovnictvo.sk)