

**Opatrenia prijaté v SR na
zabránenie šírenia AMO v
diviačej populácii.**



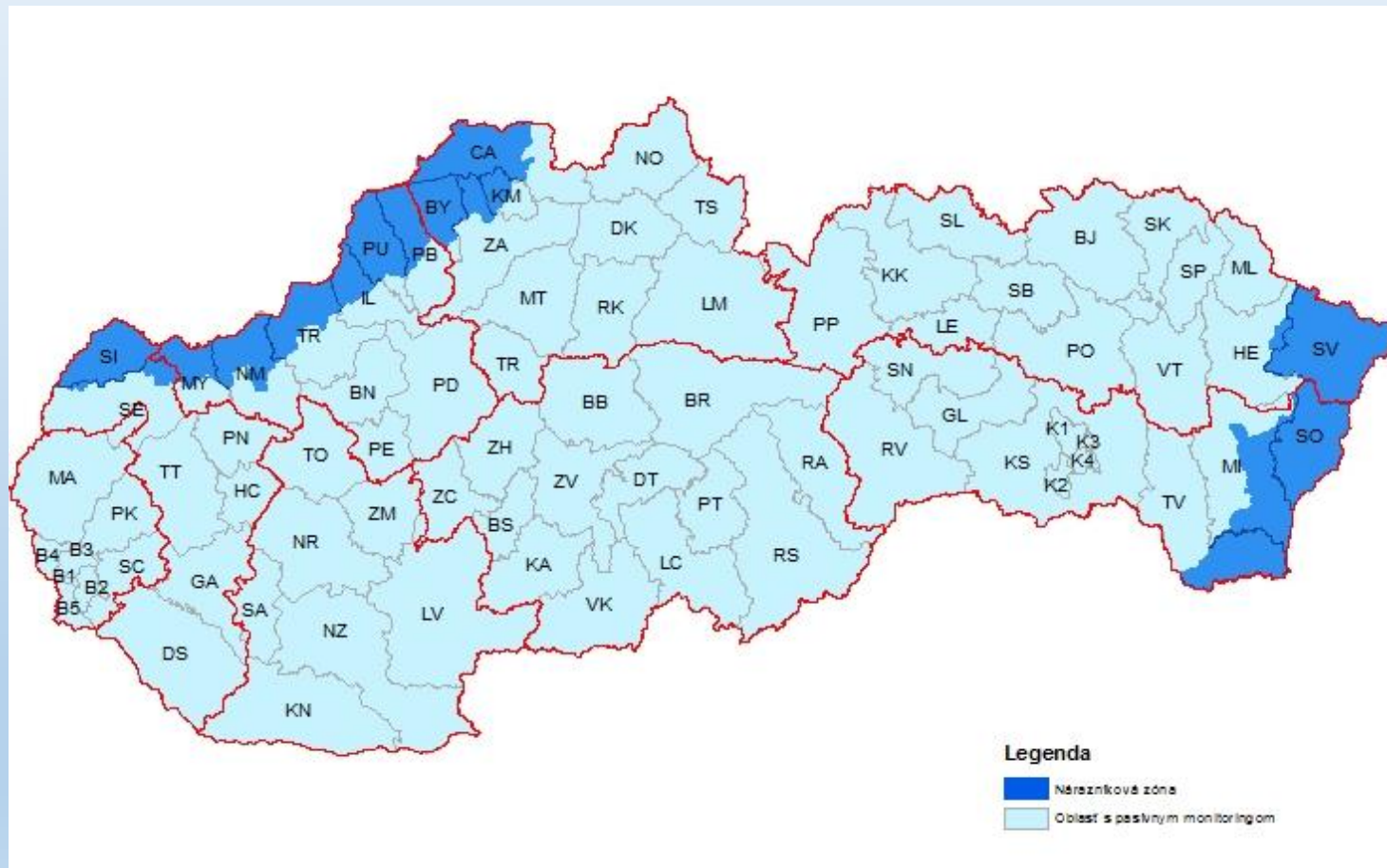
**Nitra
27.10.2017**

**MVDr. Rudolf Janto
ŠVPS SR**

Vymedzenie oblasti s aktívnym monitoringom KMO a AMO (nárazníková oblasť):

- V SR boli v zmysle Národného kontrolného programu AMO v diviačej populácii pre rok 2017 vytýčené dve nárazníkové oblasti s aktívnym monitoringom AMO.
- Prvá oblasť tvorí zhruba 30 km široké pásmo na hranici s Ukrajinou do ktorého patrí 84 poľovných revírov v okresoch Snina, Sobrance, Michalovce a Trebišov.
- Od júla 2017 bola obdobným spôsobom vytýčená oblasť na hranici s ČR do ktorej patrí 101 revírov v okresoch Bytča, Ilava, Kysucké Nové Mesto, Myjava, Nové Mesto nad Váhom, Považská Bystrica, Púchov, Senica, Skalica, Trenčín, Čadca, Žilina. Pri vytyčovaní oblastí sa brali do úvahy pokiaľ to bolo možné prirodzené migračné prekážky.

Vymedzenie oblasti s aktívnym monitoringom KMO a AMO (nárazníková oblasť):



V oblasti s aktívnym monitoringom AMO u diviačej zveri sa nariad'uje:

- Celoročný cielený lov diviačej zveri za účelom monitoringu AMO a znižovania denzity diviačej zveri v zmysle zákona č. 274/2009 Z. z. o poľovníctve a o zmene a doplnení niektorých zákonov v znení neskorších predpisov.



V oblasti s aktívnym monitoringom AMO u diviačej zveri sa nariad'uje:

- Sanáciu uhynutej diviačej zveri a vedľajších živočíšnych produktov z ulovenej zveri. Telá alebo pozostatky z uhynutých diviakov, vedľajšie živočíšne produkty z ulovených diviakov musia byť neškodne odstránené podľa rozhodnutia RVPS na mieste zakopaním, spálením alebo likvidáciou v spracovateľskom podniku (v kafilérii).



V oblasti s aktívnym monitoringom AMO u diviačej zveri sa nariad'uje:

- Dodržiavať pri manipulácii s ulovenými diviakmi, ich zvyškami ako aj s uhynutými diviakmi, opatrenia zabráňujúce šíreniu AMO.



V oblasti s aktívnym monitoringom AMO u diviačej zveri sa nariad'uje:

- Opatrenia na odber a predkladanie vzoriek na vyšetovanie **všetkej ulovenej** zveri (zdravej zveri a všetkých zvierat so zmenami správania) a nájdenej **uhynutej** diviačej zveri. Pritom za uhynutú zver sa pokladá aj všetka zver usmrtená inak ako lovom (napr. usmrtená dopravným prostriedkom, veľkou šelmou a pod.)



V oblasti s aktívnym monitoringom AMO u diviačej zveri sa nariad'uje:

Vzorku od uhynutej diviačej zveri je nevyhnutné doručiť na príslušnú RVPS do 24 hodín od nálezu kadáveru, alebo najneskôr v nasledujúci pracovný deň.

- V prípade, že z uhynutého diviaka nie je možné odobrať vzorku na vyšetrenie, ohlásiť ihneď túto skutočnosť príslušnej RVPS.



V oblasti s aktívnym monitoringom AMO u diviačej zveri sa nariaďuje:

- Monitoring u diviačej zveri sa nariaďuje vykonávať **v dobe od doručenia opatrení do 31.decembra 2017**. Odber vzoriek musia vykonávať osoby vyškolené na prehliadku zveri po ulovení na mieste alebo osoby vyškolené regionálnou veterinárnou a potravinovou správou na odber vzoriek na KMO.



V oblasti s aktívnym monitoringom AMO u diviačej zveri sa nariad'uje:

- Viest' užívateľom poľovného revíru o každom ulovenom, uhynutom diviakovi a rozdelení diviny dôslednú evidenciu.

67. Príloha č. 8 znie:

„Príloha č. 8
k vyhláske č. 344/2009 Z. z.

ZÁZNAM O LOVE ZVERI, NÁJDENEJ UHYNUTEJ ZVERI, POUŽITÝCH ZNAČKÁCH A POUŽITÍ DIVINY

Poľovná oblasť:

Chovateľský celok:

Poľovná lokalita:

Okresný úrad:

Poľovný revír:

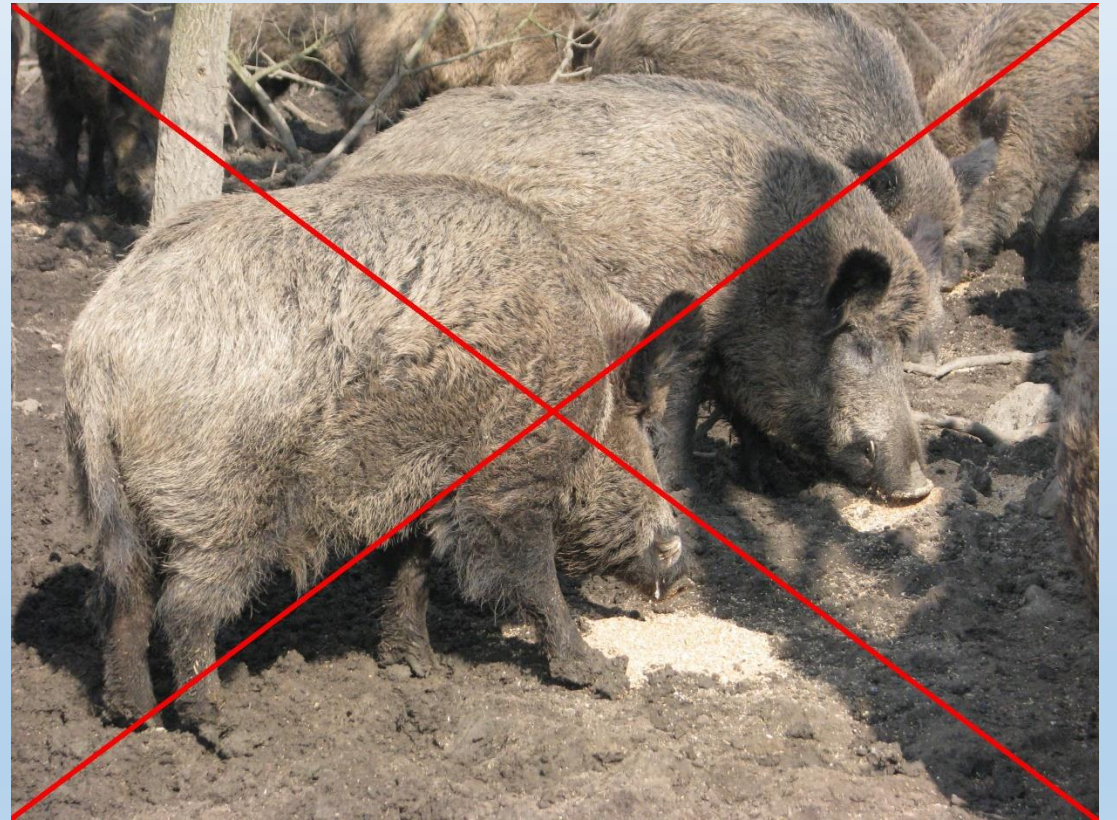
Výmera:

Užívateľ poľovného revíru:

ha

V oblasti s aktívnym monitoringom AMO u diviačej zveri sa nariaďuje:

- Celoročný zákaz kŕmenia diviakov alebo ostatnej raticovej zveri krmivom atraktívnym a dostupným pre diviačiu zver – obmedzené vykladanie krmiva je možné výhradne iba za účelom cieleného lovu diviakov na vnaďiskách (maximálne **1 kg** jadrového krmiva na vnaďisko a deň).



V oblasti s aktívnym monitoringom AMO u diviačej zveri sa nariad'uje:

- Ulovené diviaky uvádzať na trh (aj v rámci nárazníkovej oblasti) alebo premiestňovať mimo poľovný revír (určené aj na súkromnú domácu spotrebu mimo územia poľovného revíru) až po obdržaní negatívneho laboratórneho výsledku na AMO.



V oblasti s aktívnym monitoringom AMO u diviačej zveri sa nariad'uje:

- Predkladať mesačne príslušnému okresnému úradu odboru pozemkovému a lesnému hlásenia o love a úhyne diviačej zveri podľa ich usmernenia.

Plnenie plánu lovu	Diviačia zver				
	dospelý diviak	dospelá diviačica	lanštiak	diviača	Spolu
Plán	1	2	5	11	19
Skutočnosť za mesiac		1		1	2
Skutočnosť od začiatku roka	1	1	4	1	7
z toho úhyn od zač. roka					

Za dodanie vzorky na laboratórne vyšetrenie sa považuje:

- ak je vzorka dodaná na RVPS v čo najkratšom čase od jej odberu.
- ak vzorka obsahuje minimálne jeden z orgánov alebo tkanív (mandle, slezina a oblička). Okrem toho je možné odobrať dve vzorky z iných lymfatických tkanív, ako sú retrofaryngeálne, príušné, mandibulárne lebo mezenterálne lymfatické uzliny a vzorka ilea. V pokročilom štádiu rozkladu kadáveru je vhodné odobrať na laboratórne vyšetrenie dlhú rúrovitú kosť resp. hrudnú kosť.
- ak vzorka z ulovených diviakov obsahuje krvnú zrazeninu.
- ak sú k vzorke priložené údaje o dátume ulovenia, revíri, katastri ulovenia, veku, pohlaví, správaní sa diviaka pred ulovením a mene strelca.



Finančná úhrada za dodanie vzoriek :

- Finančná úhrada bude vyplatená v zmysle pokynov Štátnej veterinárnej a potravinovej správy Bratislava , ktoré sú zverejnené vyvesením na obvyklom viditeľnom mieste na RVPS.
- **od 10. júla 2017 do 31.decembra 2017** vo výške **20 EUR** za vzorky z každého nájdeného uhynutého diviaka
- **v období od 10. júla do 31.decembra 2017** vo výške **10 EUR** za vzorky z každého uloveného diviaka
- Na ostatnom území sa vyšetrujú všetky uhynuté diviaky a vypláca náhrada vo výške 10 EUR za vzorky z každého nájdeného uhynutého diviaka.
- Bez uvedenia čísla identifikačnej značky nie je možné vyplatiť úhradu za vzorku z uloveného diviaka (neplatí pri uhynutých diviakoch).

Finančná úhrada za ulovené pozitívne diviaky a uhynuté

- V prípade ulovenia virologicky pozitívnych ako i nájdených uhynutých diviakov, ktoré boli neškodne odstránené, či už kafilerickým podnikom, spálením alebo hlbokým zakopaním, bude vyplatená náhrada na základe žiadosti predloženej na príslušnú regionálnu veterinárnu a potravinovú správu o stanovenú finančnú úhradu predložením faktúry spolu s prílohou (príloha č. 4 Národného kontrolného programu pre AMO v diviacej populácii na rok 2017).
- 67 € užívateľovi poľovného revíru
za každého uloveného virologicky pozitívneho diviaka bez rozdielu veku a hmotnosti;
- 50 € za uhynutého diviaka na nepoľovných pozemkoch, užívateľovi najbližšieho poľovného revíru, pričom ten, kto uhynutú zver nájde, je povinný upovedomiť o tom OÚ odbor pozemkový alebo lesný a príslušnú regionálnu veterinárnu a potravinovú správu.

Kontrola uložených opatrení.

Podľa metodického pokynu na vykonanie kontroly uložených opatrení vydaného ŠVPS SR , RVPS vykoná do konca roku minimálne jednu kontrolu v každom poľovnom revíri nachádzajúcom sa v nárazníkovej oblasti.

Kontrola bude vykonaná v spolupráci s OÚ odborom pozemkovým a lesným.



Ďalšie opatrenia v oblasti s aktívnym monitoringom AMO pre farmové chovy diviakov:

- Denné vykonávanie kontroly zdravotného stavu diviakov chovaných vo farmovom chove.
- Bezodkladne hlásiť všetky uhynuté diviaky ktoré boli chované vo farmovom chove poverenému úradnému veterinárnemu lekárovi, zabezpečiť odber vzoriek od uhynutých diviakov na laboratórne vyšetrenie AMO a zabezpečiť odvoz kadáverov do spracovateľského podniku.



Ďalšie opatrenia v oblasti s aktívnym monitoringom AMO pre farmové chovy diviakov:

- Bezodkladne hlásiť všetky choré diviaky ktoré sú chované vo farmovom chove s príznakmi AMO poverenému úradnému veterinárnemu lekárovi a Regionálnej veterinárnej a potravinovej správe .
- Zákaz používania vedľajších živočíšnych produktov z voľne žijúcej diviacej zveri a kuchynských odpadov na kŕmne účely pre diviaky chované na farme.



Ďalšie opatrenia v oblasti s aktívnym monitoringom AMO pre farmové chovy diviakov:

- Diviaky chované vo farmovom chove držať v ohradených priestoroch zabráňujúcich priamemu kontaktu s voľne žijúcou diviačou zverou (ak sa chov nachádza v prostredí navštevovanom voľne žijúcou diviačou zverou vyžaduje sa dvojitý plot vzdialený od seba najmenej 1 m, postačuje však ,aby jeden plot bol pevný pletivový a druhý elektrický ohradník vedený 0,5 m nad zemou).



Ďalšie opatrenia v oblasti s aktívnym monitoringom AMO pre farmové chovy diviakov:

- Zamedziť kontaktu voľne žijúcich diviakov s krmivom a stelivom.
- Zamedziť kontaktu diviakov na farme s ulovenými a uhynutými diviakmi, ich časťami alebo výrobkami z diviacieho mäsa.



Ďalšie opatrenia v oblasti s aktívnym monitoringom AMO pre farmové chovy diviakov:

- Skladovať podstielkovú slamu mimo dosahu voľne žijúcich diviakov min. 90 dní pred jej použitím.
- Ohlásiť domácu zabíjačku diviakov chovaných na farme najmenej tri dni pred jej vykonaním príslušnej RVPS.



Ďalšie opatrenia v oblasti s aktívnym monitoringom AMO pre farmové chovy diviakov:

- Premiestňovať diviaky z farmového chovu len po predchádzajúcom súhlase RVPS.
- Viesť evidenciu o stave a zmenách v stavoch diviacej zveri chovanej na farme podľa ustanovení Vyhlášky MPaRV SR č. 178/2012 o identifikácii, registrácii a podmienkach farmového chovu

SPRIEVODNÝ DOKLAD

na premiestňovanie diviacej zveri / Sus scrofa/ na ďalší chov v SR

Číslo dokladu:

Regionálna veterinárna a potravinová správa:

I. Identifikácia

Druh (uviesť latinský názov):

Počet zvierat (slovom):

Vek:

Pohlavie:

Úradné alebo iné označenie zveri:

.....

II. Pôvod

Názov a adresa chovu/oblasti¹⁾ pôvodu:

Názov a adresa odosiateľa²⁾:

III. Miesto určenia

Názov a adresa chovu/oblasti¹⁾ určenia:

Názov a adresa príjemcu³⁾:

Názov a adresa prepravcu:

Číslo osvedčenia prepravcu:

Dopravný prostriedok:

EČV

č. preukazu o spôsobilosti dopr.
prostr. na prepravu zvierat

ĎAKUJEM ZA POZORNOST

