

Ministerstvo pôdohospodárstva a rozvoja vidieka SR

Dobrovičova č. 12, 812 66 BRATISLAVA

Štátna veterinárna a potravinová správa SR

Botanická č. 17, 842 13 Bratislava

***Národný kontrolný program pre africký mor ošipaných v diviacej
populácii na Slovensku v roku 2018***

Predložil:

prof. MVDr. Jozef Bireš DrSc.

Hlavný veterinárny lekár SR

Schválil:

Ing. Gabriela Matečná

**Ministerka pôdohospodárstva
a rozvoja vidieka SR**

Národný kontrolný program pre africký mor ošípaných v diviačej populácii na Slovensku.

1. Zákonné právomoci.
2. Finančné zabezpečenie.
3. Výsledky epizootologického šetrenia.
4. Vymedzenie rizikovej oblasti.
5. Opatrenia prijaté na zabránenie šírenia choroby.
6. Rozsah vykonávaného monitoringu a spôsob vykonania epizootologického vyšetrenia u diviačej zveri.
7. Program dohľadu a preventívnych opatrení prijatých v chovoch umiestnených v infikovanej oblasti.
8. Úlohy orgánov štátnej správy a Slovenskej poľovníckej komory pri eradikácii AMO v diviačej populácii.
9. Požiadavky na zabránenie šírenia choroby poľovníkmi.
10. Spôsob informovania poľovníkov a verejnosti o prijatých opatreniach.
11. Vyhodnocovanie plnenia plánu odbornou skupinou.
12. Prílohy

1. Zákonné právomoci.

1.1. Právny rámec pre kontrolu AMO je obsiahnutý v týchto dokumentoch

- zákon č. 39/2007 Z.z. o veterinárnej starostlivosti v znení neskorších predpisov (ďalej len „zákon č. 39/2007 Z.z.“)
- nariadenie vlády Slovenskej republiky č. 277/2003 Z. z. o opatreniach na tlmenie afrického moru ošípaných
- zákon č.274/2009 o poľovníctve a o zmene a doplnení niektorých zákonov

2. Finančné zabezpečenie.

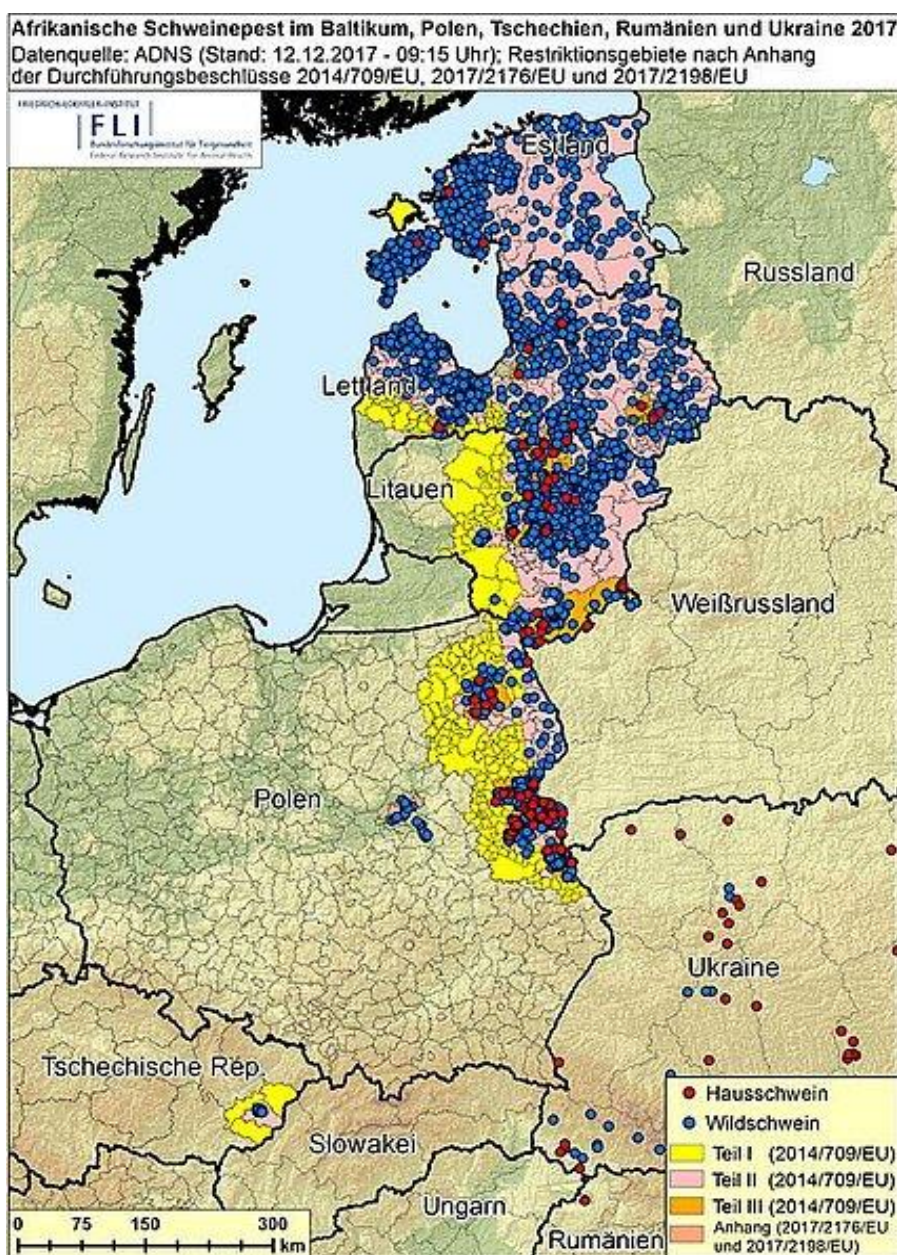
2.1. Finančné zabezpečenie plánu eradikácie AMO v diviacej populácii je zabezpečené z rozpočtu Štátnej veterinárnej a potravinovej správy SR.

- vyplácanie náhrady za ulovené a nájdené uhynuté diviaky prostredníctvom regionálnych veterinárnych a potravinových správ (ďalej len „RVPS“) a následným predložením na refakturáciu na ŠVPS SR
- laboratórna diagnostika prostredníctvom ŠVPS SR

3. Výsledky epizootologického šetrenia.

3.1. Epidemiologická situácia v Európe.

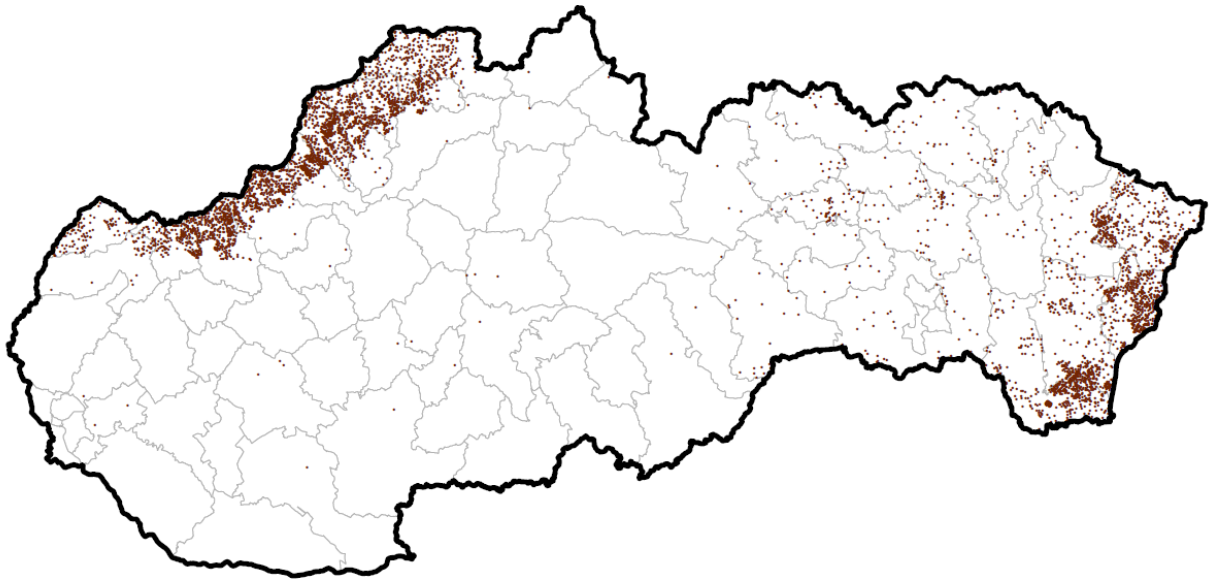
Africký mor ošípaných sa v roku 2017 vyskytoval u diviakov a u domácich ošípaných takmer na celom území Estónska, Lotyšska a na väčšine územia Litvy. V Poľsku sa AMO vyskytoval v severovýchodnej časti krajiny, avšak koncom roka bol AMO potvrdený u diviakov aj v oblasti Varšavy. V Českej republike sa vyskytol AMO u diviakov v okrese Zlín kde sa ho darí lokalizovať na malom ohraničenom území. Na Ukrajine sa AMO vyskytuje takmer na celom území krajiny vrátane Zakarpatskej Ukrajiny a najbližší prípad z pohľadu SR bol potvrdený u uhynutého diviaka 15 km od slovensko-ukrajinskej hranice. Tiež bol potvrdený výskyt tohto ochorenia u domácich ošípaných v Rumunsku.



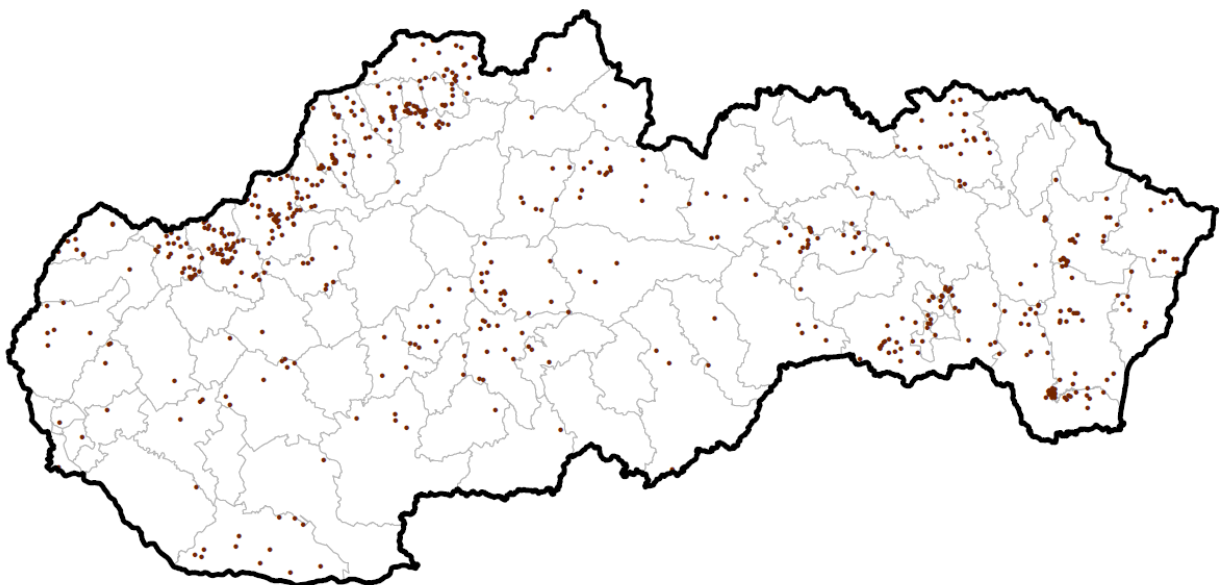
3.2. Prehľad virologicky a sérologicky pozitívnych nálezov v SR.

Na území SR nebol historicky nikdy potvrdený ani virologicky ani serologicky pozitívny nález na AMO.

Geografická distribúcia vzoriek diviakov vyšetrených na prítomnosť vírusu ASF na Slovensku v roku 2017 (január - november) - aktívny monitoring



Geografická distribúcia vzoriek diviakov vyšetrených na prítomnosť vírusu ASF na Slovensku v roku 2017 (január - november) - pasívny monitoring



Aktívny monitoring (uložené diviaky) AMO u diviakov v Slovenskej republike za mesiace január – november 2017

AMO rok 2017 (jan.-nov.)		detekcia protilátok			detekcia vírusu		
Kod	okres	negatívne	Pozitívne	spolu vyš.	negatívne	pozitívne	spolu vyš.
B1	Bratislava I.	0	0	0	0	0	0
B2	Bratislava II.	0	0	0	0	0	0
B3	Bratislava III.	0	0	0	0	0	0
B4	Bratislava IV.	0	0	0	0	0	0
B5	Bratislava V.	0	0	0	0	0	0
MA	Malacky	0	0	0	0	0	0
PK	Pezinok	1	0	1	1	0	1
SC	Senec	2	0	2	2	0	2
TT	Trnava	0	0	0	0	0	0
DS	Dunajská Streda	0	0	0	0	0	0
GA	Galanta	0	0	0	0	0	0
HC	Hlohovec	0	0	0	0	0	0
PN	Piešťany	0	0	0	0	0	0
SE	Senica	2	0	2	41	0	41
SI	Skalica	1	0	1	105	0	105
TN	Trenčín	1	0	1	448	0	448
BN	Bánovce nad Bebravou	1	0	1	2	0	2
IL	Ilava	0	0	0	238	0	238
MY	Myjava	1	0	1	187	0	187
NM	Nové Mesto nad Váhom	4	0	4	459	0	459
PE	Partizánske	0	0	0	0	0	0
PB	Považská Bystrica	2	0	2	261	0	261
PD	Prievidza	0	0	0	0	0	0
PU	Púchov	2	0	2	535	0	535
NR	Nitra	1	0	1	3	0	3
KN	Komárno	0	0	0	0	0	0
LV	Levice	1	0	1	1	0	1
NZ	Nové Zámky	1	0	1	1	0	1
SA	Šaľa	0	0	0	0	0	0
TO	Topoľčany	0	0	0	0	0	0
ZM	Zlaté Moravce	0	0	0	0	0	0
ZA	Žilina	2	0	2	97	0	97
BY	Bytča	0	0	0	264	0	264
CA	Čadca	0	0	0	295	0	295
DK	Dolný Kubín	0	0	0	0	0	0
KM	Kysucké Nové Mesto	3	0	3	94	0	94
LM	Liptovský Mikuláš	0	0	0	0	0	0
MT	Martin	0	0	0	0	0	0
NO	Námestovo	1	0	1	2	0	2
RK	Ružomberok	0	0	0	0	0	0
TR	Turčianske Teplice	0	0	0	0	0	0

TS	Tvrdošín	0	0	0	1	0	1
BB	Banská Bystrica	3	0	3	3	0	3
BS	Banská Štiavnica	1	0	1	1	0	1
BR	Brezno	1	0	1	1	0	1
DT	Detva	0	0	0	0	0	0
KA	Krupina	0	0	0	0	0	0
LC	Lučenec	0	0	0	0	0	0
PT	Poltár	0	0	0	0	0	0
RA	Revúca	1	0	1	1	0	1
RS	Rimavská Sobota	0	0	0	1	0	1
VK	Veľký Krtíš	0	0	0	0	0	0
ZV	Zvolen	1	0	1	1	0	1
ZC	Žarnovica	1	0	1	1	0	1
ZH	Žiar nad Hronom	1	0	1	1	0	1
PO	Prešov	1	0	1	51	0	51
BJ	Bardejov	0	0	0	27	0	27
HE	Humenné	2	0	2	57	0	57
KK	Kežmarok	0	0	0	14	0	14
LE	Levoča	0	0	0	48	0	48
ML	Medzilaborce	0	0	0	2	0	2
PP	Poprad	1	0	1	4	0	4
SB	Sabinov	0	0	0	14	0	14
SV	Snina	0	0	0	398	0	398
SL	Stará Ľubovňa	0	0	0	12	0	12
SP	Stropkov	0	0	0	12	0	12
SK	Svidník	0	0	0	23	0	23
VT	Vranov nad Topľou	1	0	1	9	0	9
K1	Košice I.	0	0	0	0	0	0
K2	Košice II.	0	0	0	0	0	0
K3	Košice III.	0	0	0	0	0	0
K4	Košice IV.	0	0	0	0	0	0
KS	Košice okolie	1	0	1	36	0	36
GL	Gelnica	0	0	0	12	0	12
MI	Michalovce	4	0	4	374	0	374
RV	Rožňava	0	0	0	18	0	18
SO	Sobrance	0	0	0	528	0	528
SN	Spišská Nová Ves	1	0	1	5	0	5
TV	Trebišov	1	0	1	409	0	409
	CELKOM SR	47	0	47	5100	0	5100

**Pasívny monitoring (uhynuté diviaky) AMO u diviakov v Slovenskej republike
za mesiace január – november 2017**

AMO rok 2017 (jan.-nov.)		detekcia protilátok			detekcia vírusu		
Kod	okres	negatívne	Pozitívne	spolu vyš.	negatívne	pozitívne	spolu vyš.
B1	Bratislava I.	0	0	0	0	0	0
B2	Bratislava II.	0	0	0	1	0	1
B3	Bratislava III.	0	0	0	1	0	1
B4	Bratislava IV.	0	0	0	0	0	0
B5	Bratislava V.	0	0	0	1	0	1
MA	Malacky	0	0	0	6	0	6
PK	Pezinok	0	0	0	3	0	3
SC	Senec	0	0	0	1	0	1
TT	Trnava	0	0	0	1	0	1
DS	Dunajská Streda	0	0	0	1	0	1
GA	Galanta	0	0	0	3	0	3
HC	Hlohovec	0	0	0	1	0	1
PN	Piešťany	0	0	0	0	0	0
SE	Senica	0	0	0	1	0	1
SI	Skalica	0	0	0	10	0	10
TN	Trenčín	0	0	0	36	0	36
BN	Bánovce nad Bebravou	0	0	0	8	0	8
IL	Ilava	0	0	0	15	0	15
MY	Myjava	0	0	0	24	0	24
NM	Nové Mesto nad Váhom	0	0	0	42	0	42
PE	Partizánske	0	0	0	0	0	0
PB	Považská Bystrica	0	0	0	14	0	14
PD	Prievidza	0	0	0	0	0	0
PU	Púchov	1	0	1	19	0	19
NR	Nitra	0	0	0	7	0	7
KN	Komárno	0	0	0	12	0	12
LV	Levice	0	0	0	4	0	4
NZ	Nové Zámky	0	0	0	1	0	1
SA	Šaľa	0	0	0	0	0	0
TO	Topoľčany	0	0	0	2	0	2
ZM	Zlaté Moravce	0	0	0	0	0	0
ZA	Žilina	0	0	0	27	0	27
BY	Bytča	0	0	0	17	0	17
CA	Čadca	0	0	0	21	0	21
DK	Dolný Kubín	0	0	0	1	0	1
KM	Kysucké Nové Mesto	0	0	0	11	0	11
LM	Liptovský Mikuláš	0	0	0	14	0	14
MT	Martin	0	0	0	0	0	0
NO	Námestovo	0	0	0	1	0	1
RK	Ružomberok	0	0	0	6	0	6

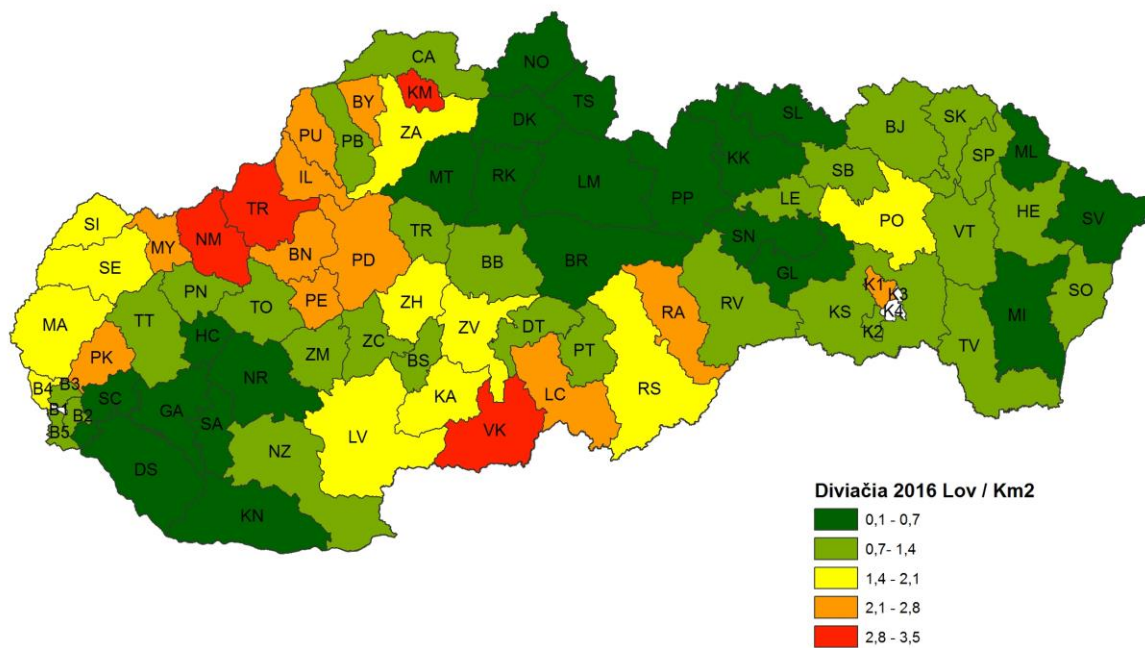
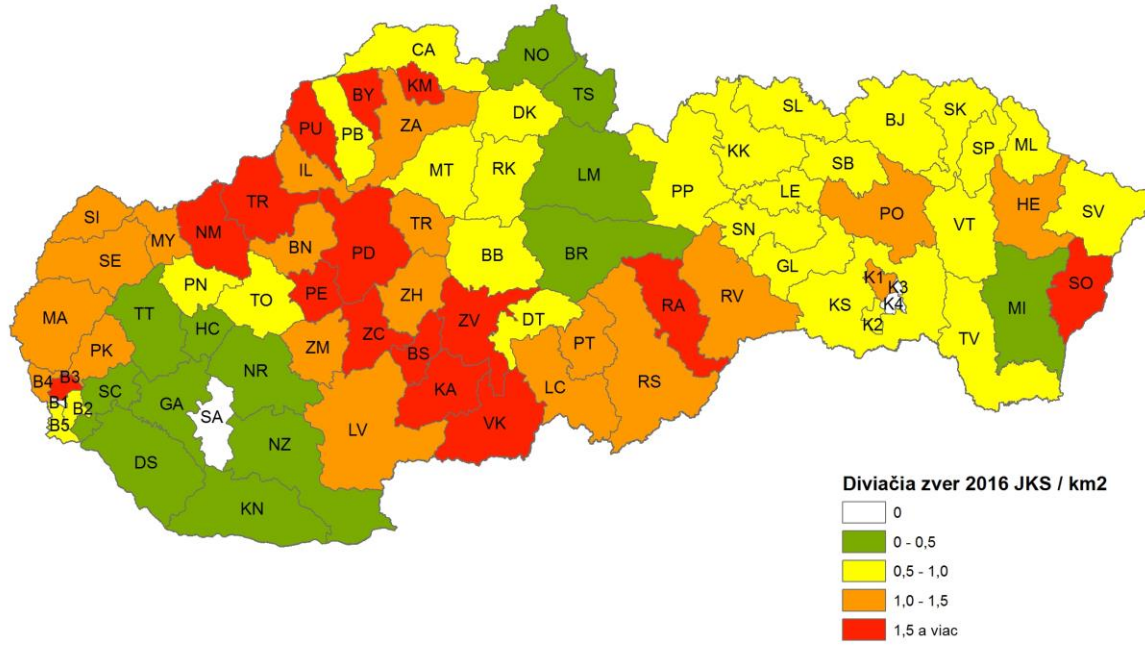
TR	Turčianske Teplice	0	0	0	0	0	0
TS	Tvrdošín	0	0	0	1	0	1
BB	Banská Bystrica	0	0	0	15	0	15
BS	Banská Štiavnica	0	0	0	2	0	2
BR	Brezno	0	0	0	3	0	3
DT	Detva	0	0	0	3	0	3
KA	Krupina	0	0	0	1	0	1
LC	Lučenec	0	0	0	0	0	0
PT	Poltár	0	0	0	0	0	0
RA	Revúca	0	0	0	2	0	2
RS	Rimavská Sobota	0	0	0	3	0	3
VK	Veľký Krtíš	0	0	0	1	0	1
ZV	Zvolen	0	0	0	12	0	12
ZC	Žarnovica	0	0	0	3	0	3
ZH	Žiar nad Hronom	0	0	0	9	0	9
PO	Prešov	0	0	0	0	0	0
BJ	Bardejov	0	0	0	23	0	23
HE	Humenné	0	0	0	22	0	22
KK	Kežmarok	0	0	0	0	0	0
LE	Levoča	0	0	0	1	0	1
ML	Medzilaborce	0	0	0	1	0	1
PP	Poprad	0	0	0	6	0	6
SB	Sabinov	0	0	0	2	0	2
SV	Snina	0	0	0	9	0	9
SL	Stará Ľubovňa	0	0	0	0	0	0
SP	Stropkov	0	0	0	0	0	0
SK	Svidník	0	0	0	0	0	0
VT	Vranov nad Topľou	0	0	0	5	0	5
K1	Košice I.	0	0	0	8	0	8
K2	Košice II.	0	0	0	8	0	8
K3	Košice III.	0	0	0	0	0	0
K4	Košice IV.	0	0	0	0	0	0
KS	Košice okolie	0	0	0	28	0	28
GL	Gelnica	0	0	0	3	0	3
MI	Michalovce	0	0	0	17	0	17
RV	Rožňava	0	0	0	5	0	5
SO	Sobrance	0	0	0	7	0	7
SN	Spišská Nová Ves	0	0	0	18	0	18
TV	Trebišov	0	0	0	37	0	37
	CELKOM SR	1	0	1	567	0	567

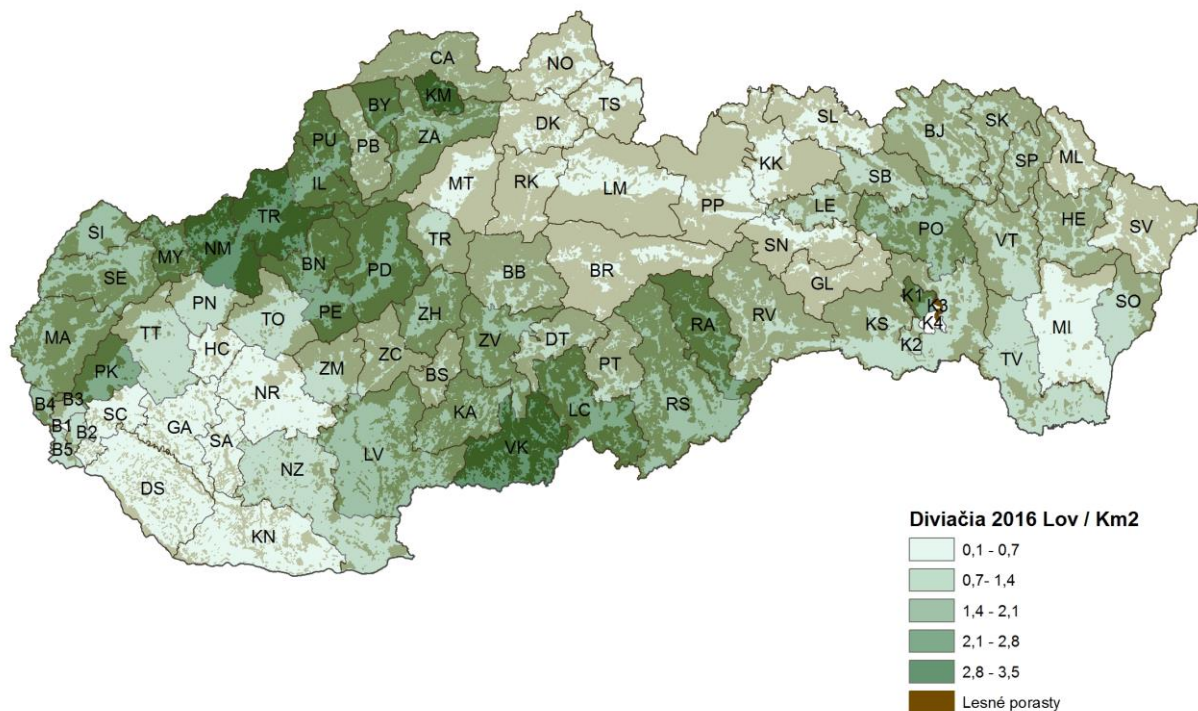
Úlovky diviačej zveri na Slovensku v roku 2016 podľa okresov

Okres	Celková výmera (ha)	Lesné pozemky (ha)	JKS	Plán lovu	Odstrel	Odchyt	Úhyn	Úbytok spolu	Denzita ks/km2
Bratislava II	4 150	1 132	25	41	48	0	4	52	0,6
Bratislava III	5 403	3 367	83	165	54	2	5	61	1,5
Bratislava IV	5 641	2 530	73	127	114	0	4	118	1,3
Bratislava V	6 038	724	39	107	84	0	9	93	0,6
Malacky	87 794	51 563	1 078	1 682	1 568	0	21	1 589	1,2
Pezinok	34 685	16 301	363	649	734	0	13	747	1,0
Senec	29 530	1 297	20	44	87	0	5	92	0,1
Dunajská Streda	95 705	6 581	266	262	351	0	8	359	0,3
Galanta	56 860	2 515	145	14	89	0	3	92	0,3
Hlohovec	22 752	3 358	71	76	99	0	1	100	0,3
Piešťany	34 067	9 289	276	396	407	0	12	419	0,8
Senica	57 963	17 749	800	1 262	1 114	0	22	1 136	1,4
Skalica	34 378	10 096	404	536	563	0	20	583	1,2
Trnava	67 759	14 712	337	501	554	0	1	555	0,5
Bánovce nad Bebravou	41 677	23 411	573	786	887	0	9	896	1,4
Ilava	32 739	18 931	447	807	800	0	20	820	1,4
Myjava	27 158	10 328	322	526	631	0	10	641	1,2
Nové Mesto nad Váhom	48 296	21 275	806	1 193	1 594	0	43	1 637	1,7
Partizánske	21 607	8 420	369	422	523	0	4	527	1,7
Považská Bystrica	42 185	28 394	386	555	550	0	3	553	0,9
Prievidza	87 061	51 529	1 522	1 458	1 828	0	34	1 862	1,7
Púchov	35 250	19 771	531	792	894	0	12	906	1,5
Trenčín	58 856	30 259	1 127	1 576	1 688	0	36	1 724	1,9
Komárno	100 013	7 130	369	100	663	0	21	684	0,4
Levice	140 218	25 857	2 064	2 096	2 667	0	7	2 674	1,5
Nitra	71 996	7 153	218	219	396	0	5	401	0,3
Nové Zámky	118 544	11 902	506	745	1 353	0	7	1 360	0,4
Šaľa	31 268	942	0	0	39	0	0	39	0,0
Topoľčany	53 611	17 395	433	448	466	0	1	467	0,8
Zlaté Moravce	53 008	28 424	660	704	669	0	25	694	1,2
Bytča	27 315	18 305	411	843	709	0	13	722	1,5
Čadca	70 497	44 168	501	781	736	0	19	755	0,7
Dolný Kubín	47 704	24 539	253	246	202	0	7	209	0,5
Kysucké Nové Mesto	15 973	9 512	257	538	472	0	16	488	1,6
Liptovský Mikuláš	129 552	83 964	560	769	645	0	25	670	0,4
Martin	67 326	43 816	643	509	321	0	21	342	1,0
Námestovo	68 099	34 549	277	177	142	0	19	161	0,4
Ružomberok	64 428	44 469	353	315	148	0	5	153	0,5
Turčianske Teplice	37 544	22 447	395	410	363	0	14	377	1,1
Tvrdošín	45 268	21 019	220	157	117	0	6	123	0,5
Žilina	71 460	42 135	806	1 307	1 069	0	31	1 100	1,1
Banská Bystrica	69 170	42 121	508	748	679	0	47	726	0,7
Banská Štiavnica	26 673	16 236	483	503	370	0	3	373	1,8
Brezno	118 753	84 024	503	357	245	0	23	268	0,4
Detva	51 688	29 640	417	632	564	12	15	591	0,8

Krupina	53 028	18 188	838	1 157	1 019	0	2	1 021	1,6
Lučenec	73 026	32 676	1 000	1 779	1 638	0	19	1 657	1,4
Poltár	47 236	24 307	504	767	654	0	5	659	1,1
Revúca	70 059	42 584	1 164	1 758	1 452	29	12	1 493	1,7
Rimavská Sobota	130 462	50 699	1 841	2 933	2 720	0	10	2 730	1,4
Veľký Krtíš	75 589	25 595	1 310	2 303	2 119	0	14	2 133	1,7
Zvolen	66 414	31 155	1 133	1 439	1 305	0	17	1 322	1,7
Žarnovica	39 893	27 583	658	665	530	0	8	538	1,6
Žiar nad Hronom	49 771	28 277	713	901	709	0	15	724	1,4
Bardejov	88 076	37 673	878	960	907	0	16	923	1,0
Humenné	70 932	41 017	952	940	753	12	20	785	1,3
Kežmarok	73 133	45 157	444	483	438	0	1	439	0,6
Levoča	37 428	15 556	336	521	500	0	10	510	0,9
Medzilaborce	41 172	23 533	371	323	189	0	17	206	0,9
Poprad	95 301	61 724	531	480	417	0	31	448	0,6
Prešov	85 998	34 718	910	1 513	1 435	3	23	1 461	1,1
Sabinov	38 340	18 205	271	402	369	0	4	373	0,7
Snina	79 541	50 934	718	647	399	3	18	420	0,9
Stará Ľubovňa	58 428	26 328	396	526	350	0	11	361	0,7
Stropkov	34 607	17 338	241	280	252	0	6	258	0,7
Svidník	56 044	26 755	534	618	576	0	2	578	1,0
Vranov nad Topľou	70 517	30 813	646	979	949	0	26	975	0,9
Gelnica	56 064	44 905	310	247	197	0	3	200	0,6
Košice I	8 241	6 155	114	232	228	0	14	242	1,4
Košice II	3 349	1 481	24	53	33	0	5	38	0,7
Košice - okolie	144 956	64 657	1 265	1 870	1 732	0	31	1 763	0,9
Michalovce	81 052	7 310	235	133	544	0	9	553	0,3
Rožňava	108 402	70 095	1 182	1 525	1 125	8	24	1 157	1,1
Sobrance	50 154	21 596	766	668	578	45	1	624	1,5
Spišská Nová Ves	53 328	35 521	369	375	273	0	12	285	0,7
Trebišov	97 179	15 117	731	806	1 102	0	19	1 121	0,8
Spolu SR	4 455 382	1 990 931	42 285	54 864	53 788	114	1 034	54 936	1,0

Denzita diviačej zveri v roku 2016





4. Vymedzenie nárazníkovej oblasti.

Nárazníková zóna (oblasť s aktívnym monitoringom AMO): oblasť tvoria okresy alebo ich časti, ktoré susedia s Ukrajinou alebo Českou republikou. Ukrajina a Česká republika sú krajiny s výskytom AMO v roku 2017 v diviacej populácii.

Poľovné revíry tvoriace nárazníkovú zónu (oblasť s aktívnym monitoringom) AMO (príloha č. 1):

- všetky v okrese Snina
- všetky v okrese Sobrance
- celé revíry, ktorých sa aj len časť územia nachádza v okrese Michalovce na území východne od rieky Laborec a zároveň južne od medzinárodnej cesty E50
- celé revíry, ktorých sa aj len časť územia nachádza v okrese Trebišov na území východne od rieky Bodrog (od rieky Bodrog smerom k Slovensko - ukrajinskej hranici)
- všetky v okrese Skalica
- nachádzajúce sa v časti okresu Senica severne (k Česko – slovenskej hranici) od cesty č. 581.
- nachádzajúce sa v časti okresu Myjava severne (k Česko – slovenskej hranici)) od cesty č. 581
- nachádzajúce sa v časti okresu N. Mesto nad Váhom severne (k Česko – slovenskej hranici) od cesty 581 až k okresnému mestu po diaľnicu D1 a od diaľnice D1 smerom k českej hranici
- nachádzajúce sa v časti okresov Trenčín, Ilava, Púchov a Považská Bystrica západne od diaľnice D1 (k Česko – slovenskej hranici)
- nachádzajúce sa v časti okresov Bytča a Žilina severozápadne od diaľnice D1 (k Česko – slovenskej hranici) a západne od cesty 1. triedy 11 (Žilina – Čadca)
- nachádzajúce sa v časti okresov Kysucké Nové Mesto a Čadca západne od cesty 1. triedy 11 (Žilina – Čadca – k Česko – slovenskej hranici)

- Do nárazníkovej zóny patria celé revíry, ktorých sa aj len časť územia nachádza vo vymedzenom území.

Oblasť s aktívnym monitoringom AMO, nárazníkovú zónu, resp. infikovanú oblasť pri výskyte AMO u diviaka vymedzí odborná skupina zložená z veterinárnych lekárov, zástupcov poľovníkov bezodkladne pri potvrdení prípadu AMO u diviakov na základe

1. výsledkov epizootologického šetrenia a geografickej distribúcie choroby,
2. denzity diviačej zveri v oblasti,
3. existencie prírodných alebo umelých prekážok pre migráciu diviakov.

Zmenu oblasti s aktívnym monitoringom AMO prípadne novú infikovanú oblasť ŠVPS SR okamžite hlási EK a členským štátom EÚ.

Oblasť s pasívnym monitoringom AMO, tvoria okresy alebo ich časti na území SR, ktoré nepatria do oblasti s aktívnym monitoringom AMO (do nárazníkovej zóny) (príloha č. 1).

5. Opatrenia prijaté na zabránenie šírenia choroby.

A/ PRE VŠETKÝCH UŽÍVATEĽOV POĽOVNÝCH REVÍROV

1. RVPS po prerokovaní s príslušnými orgánmi štátnej správy na úseku poľovníctva nariadia podľa § 8 ods. 3 písm. e) a § 17 ods. 3 zákona č. 39/2007 Z. z. o veterinárnej starostlivosti opatrenia na zabezpečenie kontroly a zabránenie šírenia afrického moru ošípaných v populácii diviačej zveri, ktoré zašlú všetkým užívateľom poľovných revírov. Užívateľia poľovných revírov vykonajú:
 - a) Celoročný intenzívny lov diviačej zveri bez ohľadu na vek a pohlavie a lov líšok hrdzavých. Lov diviačej zveri je vykonávaný za účelom monitoringu AMO a znižovania denzity diviačej zveri v poľovnom revíri. Toto opatrenie sa vzťahuje aj na poľovné revíry, v ktorých sa chov a lov diviačej zveri neplánuje.
 - b) sanáciu uhynutej diviačej zveri v zmysle ods. 2, písm. a), b), čl. 2 Nariadenia Európskeho parlamentu a Rady (ES) č. 169/2009 ktorým sa ustanovujú zdravotné predpisy týkajúce sa vedľajších živočíšnych produktov a odvodených produktov určených na ľudskú spotrebu a ktorým sa zrušuje nariadenie (ES) č. 1774/2002.
 - c) opatrenia na odber a predkladanie vzoriek na vyšetovanie ulovenej a nájdenej uhynutej diviačej zveri. Pritom za uhynutú zver sa pokladá všetka zver usmrtená inak ako lovom.

Monitoring sa vykoná:

- v nárazníkovej oblasti AMO (v oblasti s aktívnym monitoringom AMO) u všetkej ulovenej a uhynutej diviačej zveri (vrátane všetkých zvierat so zmenami správania)
- v oblasti s pasívnym monitoringom AMO u všetkej uhynutej a ulovenej chorej diviačej zveri (so zmenami správania).

2. Užívateľ poľovného revíru vedie o každom ulovenom a uhynutom diviakovi, o naložení s divinou dôslednú evidenciu.
3. Opatrenia na zníženie denzity diviačej zveri a dosiahnutie normovaných kmeňových stavov :
 - a) celoročný zákaz prikrmovania raticovej zveri jadrovým krmivom okrem zveri chovanej vo zverniciach
 - b) na vnaďisku na lov diviačej zveri môže byť prítomné maximálne 5 kg jadrového krmiva
 - c) finančná podpora lovu dospelých diviačíc a lanštiačok okrem diviačíc a lanštiačok chovaných vo zverniciach podľa usmernenia ŠVPS SR
4. Finančná úhrada za doručenie vzoriek od ulovených a uhynutých diviakov sa vykoná podľa usmernenia ŠVPS SR

B/ PRE UŽÍVATEĽOV POĽOVNÝCH REVÍROV V NÁRAZNÍKOVEJ OBLASTI AMO (V OBLASTI S AKTÍVNYM MONITORINGOM AMO)

1. Telá alebo pozostatky uhynutých diviakov musia byť neškodne odstránené zakopaním, spálením alebo v spracovateľskom podniku (v kafilerii) podľa usmernenia príslušnej RVPS
2. Ulovené diviaky možno uvádzať na trh a premiestniť mimo poľovný revír (PR) až po obdržaní negatívneho laboratórneho výsledku na AMO
3. Živé odchytené diviaky možno premiestňovať mimo poľovný revír len do zverníc v rámci nárazníkovej oblasti a so súhlasom príslušnej RVPS.
4. Finančná úhrada za virologicky pozitívne jedince a za nájdené uhynuté virologicky pozitívne diviaky

V prípade ulovenia virologicky pozitívnych jedincov (priložiť kópiu pozitívneho výsledku laboratórneho vyšetrenia), ako i nájdených uhynutých diviakov, ktoré boli neškodne odstránené, či už kafilerickým podnikom, spálením alebo hlbokým zakopaním, bude vyplatená náhrada na základe žiadosti predloženej na príslušnú regionálnu veterinárnu a potravinovú správu o stanovenú finančnú úhradu predložením faktúry spolu s prílohou (príloha č. 4).

- 67 € užívateľovi poľovného revíru
 - za každého uloveného virologicky pozitívneho diviaka bez rozdielu veku a hmotnosti ;
- 50 € za virologicky pozitívneho uhynutého diviaka, pri náleze uhynutého diviaka na nepoľovných pozemkoch sa náhrada vyplatí užívateľovi najbližšieho poľovného revíru, pričom

ten, kto uhynutú zver nájde, je povinný upovedomiť o tom užívateľa poľovného revíru alebo OÚ odbor pozemkový a lesný alebo príslušnú regionálnu veterinárnu a potravinovú správu.

Spôsob vyplácania finančnej úhrady, vedenia evidencie o predložených vzorkách a spôsob refundácie bude upravený metodickým usmernením ŠVPS SR.

5. Príslušná RVPS môže prijať ďalšie opatrenia v nárazníkovej oblasti AMO podľa vývoja nákazovej situácie v okolí nárazníkovej oblasti.

C/ Organizačné zabezpečenie monitoringu AMO

1. Regionálne veterinárne a potravinové správy vo všetkých okresoch po dohode s **okresným úradom** a príslušnou Obvodnou poľovníckou komorou zvolajú poradu poľovních hospodárov najmenej 1x ročne, na ktorej:

- **regionálny veterinárny lekár prerokuje**
 - plnenie a výsledky monitoringu AMO u diviakov;
 - predkladanie vzoriek z uhynutých diviakov
 - nákazovú situáciu vo výskyte AMO v diviacej populácii;
 - opatrenia na zabezpečenie monitoringu AMO v populácii diviacej zveri;
 - rozsah lovu a harmonogram odberu vzoriek;
 - zoznamy vyškolených osôb na odober vzoriek
 - organizačné zabezpečenie odberu vzoriek a ich zasielanie na laboratórne vyšetrenie;
 - odber vzoriek vyškolenou osobou na prehliadku zveriny po ulovení
 - spôsob oznamovania výsledkov laboratórnych vyšetrení regionálnou veterinárnou a potravinovou správou užívateľom poľovních revírov;
 - organizáciu osvetovej činnosti v poľovníckej i nepoľovníckej verejnosti *o cestách prenosu AMO*.
- **pracovník pozemkového a lesného odboru okresného úradu prerokuje**
 - zásady plánovania chovu a lovu diviacej zveri bez ohľadu na vek a pohlavie a schválený plán chovu a lovu a lov líšok hrdzavých;
 - postup znižovania stavov diviacej zveri v poľovních revíroch, kde jej chov a lov nie je plánovaný;
 - spôsob mesačného hlásenia o love a úhyne diviacej zveri;
 - zabezpečenie vydávania povoleniek na individuálny lov a povolené spôsoby vykonávania lovu;
 - zákaz celoročného prikrmovania raticovej zveri jadrovým krmivom okrem zverníc
 - celoročný lov diviacej zveri na vnaďiskách
 - postup OÚ odboru pozemkového a lesného pri nedodržaní nariadených opatrení podľa zákona č. 274/2009 Z. z. o poľovníctve a o zmene a doplnení niektorých zákonov.

Záznam z porady a prijaté opatrenia RVPS bezodkladne predložia na ŠVPS SR – najneskôr do 30.3. príslušného roka.

2. RVPS budú dôsledne kontrolovať:

- neškodné odstránenie ulovenej virologicky pozitívnej diviacej zveri,
- plnenie stanoveného monitoringu, mesačne vyhodnocovať predkladanie vzoriek z uhynutej a ulovenej diviacej zveri

3. RVPS budú zaznamenávať počty ulovených a uhynutých diviakov a vykonať krížové kontroly počtu odoslaných vzoriek podľa usmernenia ŠVPS SR. Virologicky pozitívne jedince RVPS pravidelne zaznamenáva vo výkaze nálezov a veterinárnej prevencii a mesačne zasiela na ŠVPS SR.
4. Virologické a sérologické vyšetrenie bude vykonávať len VÚ Zvolen.

6. Rozsah vykonávaného monitoringu a spôsob vykonania epizootologického vyšetrenia u diviacej zveri.

Spôsob vykonania epizootologického šetrenia

- prostredníctvom dôsledného vyplňania žiadanií o laboratórne vyšetrenie - kontrola prostredníctvom RVPS,
- vedenie údajov v elektronickej forme referenčným laboratóriom VÚ Zvolen.

Vykonávať celoročný monitoring u diviacej zveri na celom území SR nasledovne:

- v nárazníkovej oblasti AMO (v oblasti s aktívnym monitoringom AMO) vyšetřovať všetky ulovené a uhynuté diviaky virologicky (PCR) a serologicky
- v oblasti s pasívnym monitoringom AMO vyšetřovať všetky uhynuté a ulovené choré (so zmenami správania) diviaky virologicky (PCR)
- odber vzoriek zabezpečiť vyškolenou osobou na prehliadku zveri po ulovení alebo vyškolenými osobami na odber vzoriek príslušnou RVPS.

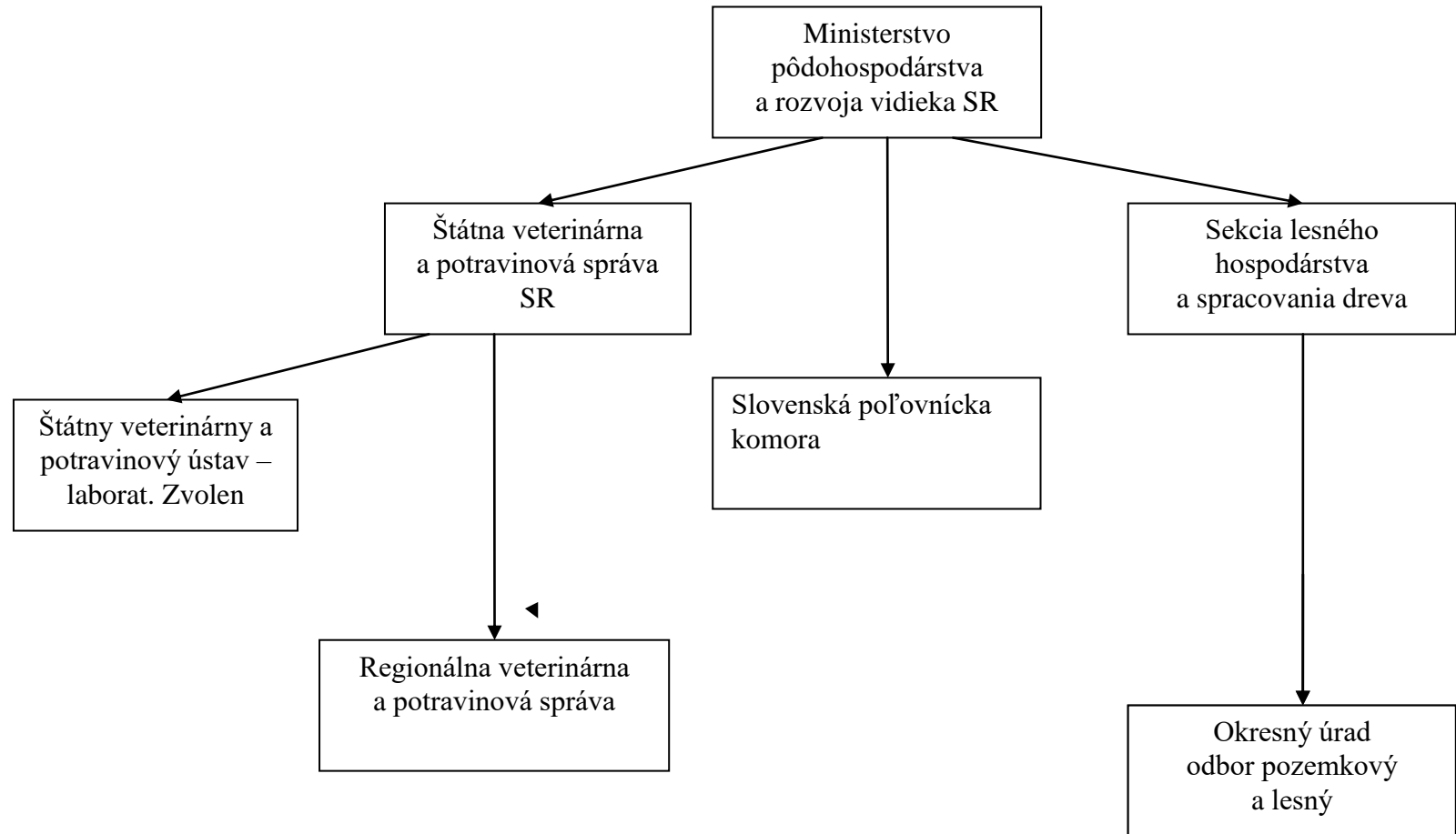
7. Program dohľadu a preventívnych opatrení prijatých v chovoch umiestnených v infikovanej oblasti.

Pri potvrdení primárneho prípadu AMO u diviakov, príslušný orgán bezodkladne prijme na zabránenie šírenia choroby opatrenia v súlade s Vykonávacím rozhodnutím komisie 2014/709/EÚ, pracovným dokumentom SANTE/7113/2015 rev 4 a nariadi úradný dohľad v chovoch ošípaných v infikovanej oblasti a najmä:

1. vykonať úradný súpis všetkých kategórií ošípaných vo všetkých chovoch a jeho pravidelnú aktualizáciu vlastníkom; informácie v súpise sa predložia na vyžiadanie a môžu byť pri kontrole preverované; v chovoch ošípaných pod otvoreným nebom sa prvý súpis môže vykonať na základe odhadu počtu ošípaných,
2. držať všetky ošípané v chove v ich ustajňovacích priestoroch alebo na mieste, kde sa môžu izolovať od diviakov; nariadi uloženie materiálov, ktoré môžu prísť do kontaktu s ošípanými v chove tak, aby sa k nim nedostali diviaky,
3. zákaz premiestňovania ošípaných z chovu a do chovu bez povolenia príslušného orgánu prijatého so zreteľom na epizootologickú situáciu,
4. používanie účinných dezinfekčných zariadení pri vstupe do chovov a do jednotlivých objektov na ustajnenie ošípaných, ako aj pri výstupe z nich,
5. dodržiavať hygienické opatrenia na vstup alebo výstup osôb, ktoré prichádzajú do kontaktu s diviakmi, na zníženie rizika šírenia vírusu AMO vrátane dočasného zákazu vstupu týchto osôb do chovov ošípaných,

6. odobratie vzoriek na laboratórne vyšetrenie od všetkých ošípaných uhynutých alebo chorých s príznakmi AMO,
7. klinické vyšetrenie a odobratie vzoriek na laboratórne vyšetrenie vo všetkých chovoch s počtom viac ako 2 kusy, ktoré premiestňujú ošípané v okruhu troch kilometrov a v rizikových chovoch ošípaných (chovy navštevované poľovníkmi, v blízkosti lesa, na samotách alebo na okrajoch obcí) v okruhu troch kilometrov,
8. opatrenia proti tomu, aby sa časť z ulovených alebo nájdených uhynutých diviakov, ako aj materiálov, vybavenia, vrátane možných vektorov infekcie, ktoré by mohli byť kontaminované, vírusom AMO, dostala do kontaktu s ošípanými v chove,
9. zákaz skladovať podstielkovú slamu v dosahu diviakov min. 90 dní pred jej použitím
10. aby ošípané, ich sperma, embryá alebo vajíčka neboli premiestnené z infikovanej oblasti na účely výmeny s členskými štátmi,
11. monitoring AMO u domácich ošípaných podľa plánu VPO na príslušný rok a kontrola premiestňovania domácich ošípaných v súlade s usmerneniami ŠVPS SR (Prílohy č. 4 a 5).

8. Úlohy orgánov štátnej správy a poľovníckej organizácie pri eradikácii AMO v diviačej populácii



Ministerstvo pôdohospodárstva a rozvoja vidieka SR

- centrálny orgán štátnej správy pri kontrole AMO,
- schválenie Národného kontrolného programu AMO,
- potvrdzuje núdzové opatrenia na návrh hlavného veterinárneho lekára.

Sekcia lesného hospodárstva a spracovania dreva

- príprava legislatívneho rámca chovu a lovu diviacej zveri
- vytvoriť koncepciu chovu a lovu diviacej zveri s dôrazom na AMO a požiadavky poľnohospodárskej živočíšnej výroby.

Štátna veterinárna a potravinová správa SR

- návrh kontrolného programu AMO,
- regionalizácia SR z pohľadu AMO,
- stanovenie monitoringu v SR,
- vyhodnotenie monitoringu v SR,
- prijímanie opatrení na základe vývoja nálezovej situácie v SR,
- predkladanie správ EK,
- navrhuje ministrovi pôdohospodárstva rozpočet na vykonanie kontrolného programu.

Regionálna veterinárna a potravinová správa

- nariadenie opatrení pre užívateľov poľovných revírov,
- prejednanie opatrení s užívateľmi,
- metodické usmernenie užívateľov o odbere a zasielaní vzoriek,
- vyhodnocovanie monitoringu a nálezovej situácie v regióne,
- vyplácanie finančných náhrad a následné predkladanie týchto na refakturáciu na ŠVPS SR.

Štátny veterinárny a potravinový ústav – laboratórium Zvolen

- laboratórne vyšetrenie,
- vyhodnocovanie a spracovanie dát vyšetrení za SR,
- odborný servis.

Okresný úrad odbor pozemkový a lesný

- plánovanie chovu a lovu diviacej zveri v zmysle pokynov MPaRV SR, a znižovanie stavov diviacej zveri v poľovných revíroch, kde jej chov a lov nie je plánovaný
- bonitácia revírov,
- kontrola dodržiavania NKS užívateľmi PR,
- kontrola denzity diviacej zveri,
- stanovenie nápravných opatrení pri nesplnení plánov chovu a lovu,
- kontrola vydávaných povolení na individuálny lov (počas celého roka)
- kontrola celoročného zákazu prikrmovania raticovej zveri jadrovým krmivom (okrem zvernic)
- kontrola zriaďovania vnaďísk a vykladania krmiva na nich

Slovenská poľovnícka komora

- vzdelávacia a osvetová činnosť v poľovníckej i nepoľovníckej verejnosti organizovaním odborných seminárov na celoslovenskej i regionálnych úrovniach, zabezpečenie priebežne

aktualizovaných informácií prostredníctvom webovej stránky SPK, odborných publikácií, poľovníckych časopisov, relácie RTVS Halali,

- súčinnosť s orgánmi štátnej správy a územnej samosprávy
- aktivizácia činnosti poľovníckej stráže so zameraním na monitoring dodržiavania nariadení ŠVPS vo vzťahu k užívateľom poľovných revírov

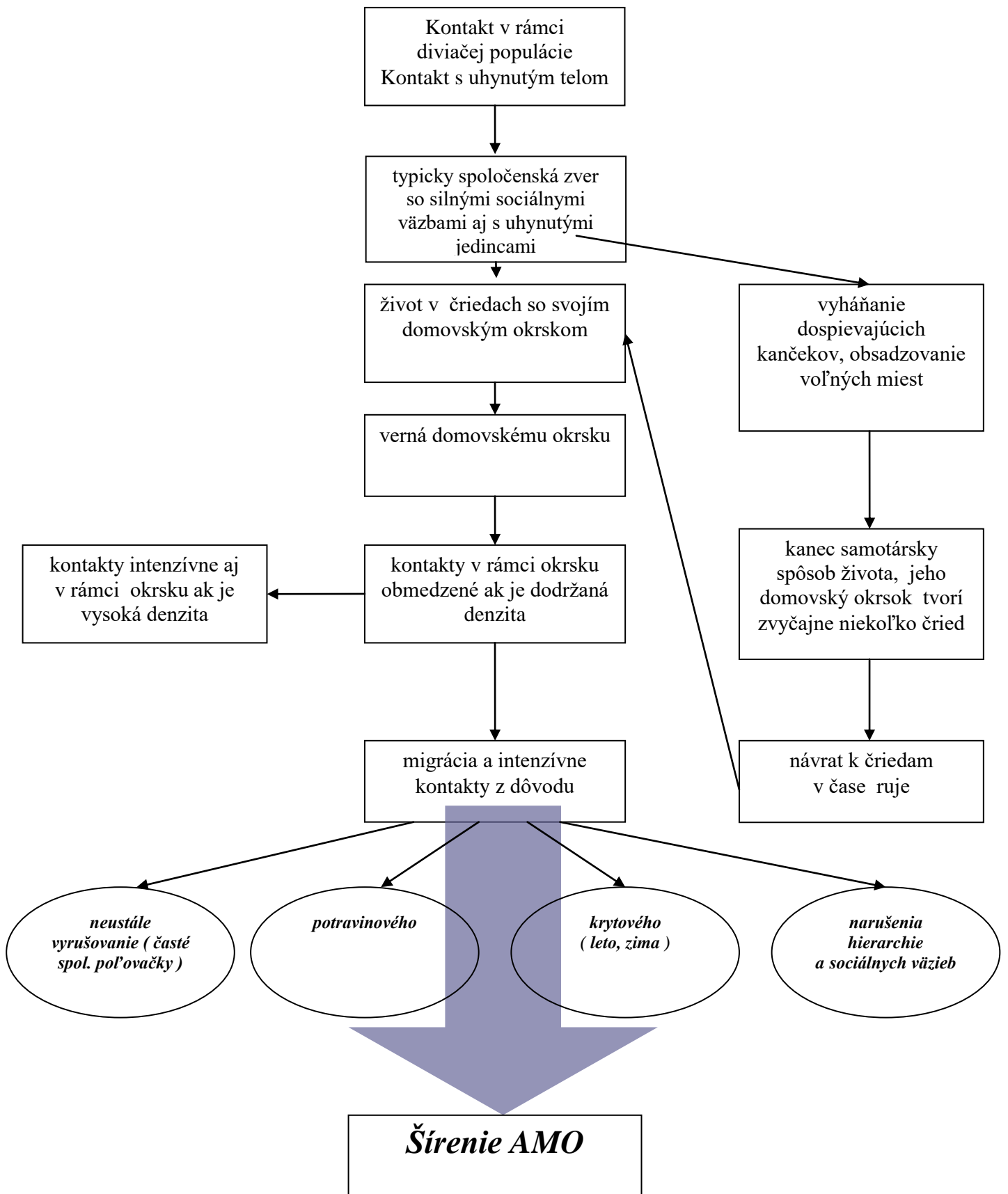
Národné lesnícke centrum

- vypracovanie jednotného mesačného elektronického informačného systému hlásení o love a úhyne zveri
- zhromažďovanie údajov o chove a love diviačej zveri, o prírodných a chovateľských podmienkach (vyznačenie krmovísk a vnaďísk na mapách PR) majúcich vplyv na denzitu diviačej zveri,
- vedenie databáz údajov a vyhodnocovanie dosiahnutých výsledkov v chove a love diviačej zveri
- vyhodnocovanie denzity diviačej zveri na úrovni PR

9. Požiadavky na zabránenie šírenia choroby poľovníkmi.

Okrem požiadaviek stanovenými RVPS je potrebná masívna osvetová činnosť v poľovníckej verejnosti o cestách prenosu AMO, podmienkach na jeho rozšírenie v diviačej populácii a o etológii diviačej zveri.

Prenos AMO kontaktom diviačej zveri



10. Spôsob informovania poľovníkov a verejnosti o prijatých opatreniach

- RVPS vydajú veterinárne opatrenia pre jednotlivých užívateľov poľovných revírov na zabezpečenie monitoringu AMO
 - pre nárazníkovú oblasť AMO,
 - pre ostatné oblasti,
- RVPS prejednávajú opatrenia na poradách poľovných hospodárov,
- RVPS zabezpečia informovanie obyvateľstva o vydaných opatreniach prostredníctvom miestnej samosprávy.
- Slovenská poľovnícka komora zabezpečí publikovanie požiadaviek na zabránenie šírenia KMO v poľovníckych časopisoch, webovej stránke
- Štátna veterinárna a potravinová SR zabezpečí uverejnenie požiadaviek na zabránenie šírenia AMO na internetovej stránke ŠVPS SR a prostredníctvom informačných materiálov, informuje Združenie miest a obcí Slovenska

11. Vyhodnocovanie plnenia plánu odbornou skupinou.

Odborná skupina vykoná hodnotenie plnenia kontrolného programu AMO v diviačej populácii najmenej 1x ročne. Po vykonaní hodnotenia vývoja nákazovej situácie v SR predloží hlavnému veterinárnemu lekárovi návrh na zmenu kontrolného programu AMO.

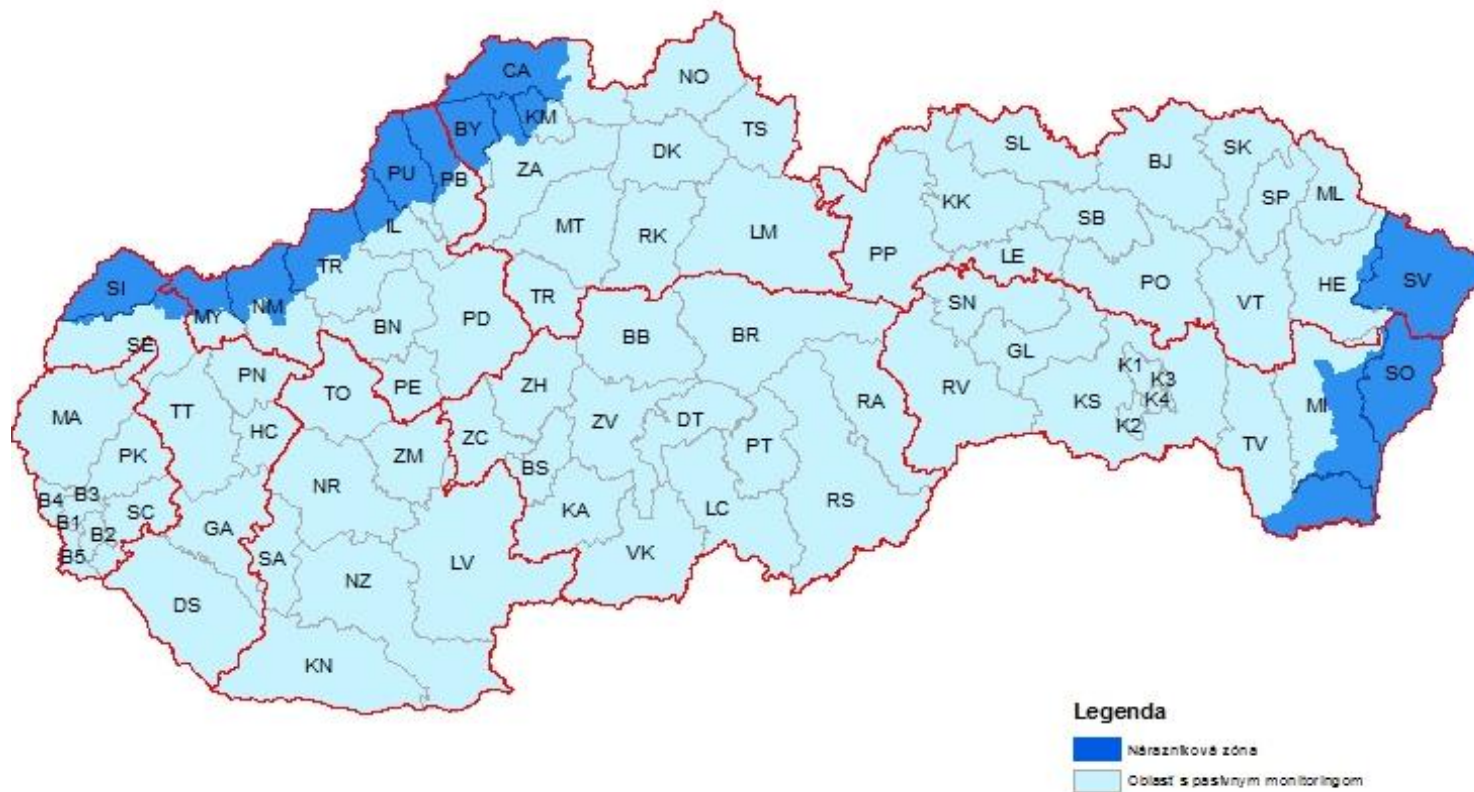
Predmetom hodnotenia bude najmä:

- geografické rozšírenie choroby
- plnenie monitoringu uhynutých a ulovených diviakov
- denzita diviačej zveri
- prenos AMO z diviačej populácie do chovov ošípaných

12. Prílohy

- mapa s vyznačením nárazníkovej oblasti – príloha č.1
- monitoring AMO u domácich ošípaných na rok 2018 – príloha č. 2
- žiadanka na laboratórne vyšetrenie- príloha č.3
- faktúra za virologicky pozitívne jedince - príloha č.4
- manuál pre odber, balenie a zasielanie vzoriek na virologické a sérologické vyšetrenie AMO – príloha č.5

príloha č.1 **Nárazníkové oblasti AMO**



Monitoring AMO u domácich ošípaných na rok 2018

Cieľ monitoringu

- Odhaliť prípadné ohniská AMO
- Preukázať, že SR je krajinou bez výskytu AMO u domácich ošípaných

Právny základ monitoringu

- § 46 zákona č.39/2007 Z.z. o veterinárnej starostlivosti a o zmene a doplnení niektorých ďalších zákonov v znení neskorších predpisov

Spôsob vykonávania monitoringu

- virologické vyšetrenie (PCR) určených kategórií ošípaných
- kontrola zdravotného stavu ošípaných a kontrola biologickej bezpečnosti chovov

Finančné zabezpečenie monitoringu

- všetky výdavky za laboratórne vyšetrenia v rámci Monitoringu AMO u domácich ošípaných na rok 2018 uhradza ŠVPS SR
- VÚ Zvolen vystaví faktúru na všetky virologické vyšetrenia v rámci Monitoringu AMO u domácich ošípaných na rok 2018 na ŠVPS SR

Rozsah vyšetrenia

Vyšetrujú sa:

Na celom území SR

- Uhynuté ošípané, ktorých patologicko-anatomický nález vyvoláva podozrenie na AMO
- Uhynuté ošípané z chovov, v ktorých klinické vyšetrenie vyvoláva podozrenie na AMO

V nárazníkových oblastiach AMO (v oblasti s aktívnym monitoringom AMO)

V nárazníkovej zóne odber vzoriek tkanív na virologické vyšetrenie (PCR) od všetkých uhynutých ošípaných (v prípade hromadného úhynu ciciakov postačuje vzorka od jedného náhodne vybraného uhynutého ciciaka).

V nárazníkovej zóne sa vykoná kontrola zdravotného stavu ošípaných a kontrola biologickej bezpečnosti chovov v súlade s metodickým pokynom ŠVPS SR.

Ošípané podľa nálezovej situácie a rozhodnutia RVPS – na základe výsledkov epizootologického šetrenia vykonanie sérosurveillancie v chovoch, v ktorých na základe ich umiestnenia (v bezprostrednej blízkosti sa nachádzajúce chovy), prípadne kontaktov s infikovaným chovom, sa môžu vyskytovať zvieratá podozrivé z kontaminácie.

Materiálno- technické zabezpečenie odberu vzoriek

- vzorky orgánov odoberá v chove poverený súkromný veterinárny lekár, alebo úradný veterinárny lekár a na bitúnku úradný veterinárny lekár. Odobraté vzorky je potrebné okamžite po odbere uložiť a skladovať v chladničke pri teplote cca 4°C. Príslušná regionálna veterinárna potravinová správa odobraté vzorky uloží do termoboxu s chladiacimi vložkami

a zašle najbližšou zvoznou linkou alebo ako spešninu na VÚ Zvolen. V prípade podozrenia na AMO sa vzorky bez meškania zasielajú na VÚ Zvolen poslom. Pri zasielaní vzoriek je dôležité zabezpečiť ich identifikáciu (samostatné zabalenie vzoriek pochádzajúcich z jedného chovu spolu s priloženou žiadankou o laboratórne vyšetrenie)

- regionálny veterinárny lekár v spolupráci s VÚ Zvolen zabezpečí dostatočné množstvo obalových materiálov pre vykonanie odberov.

Laboratórna diagnostika

- diagnostiku vykonáva referenčné laboratórium pre AMO - VÚ Zvolen

Organizačné zabezpečenie monitoringu

- RVPS vykoná inštruktáž a zabezpečí dodržiavanie správneho vyplňovania všetkých údajov na aktuálnej žiadanke na laboratórne vyšetrenie chorôb ošípaných (aktuálna žiadanka je dostupná na intranete ŠVPS SR), vrátane identifikácie chovu (názov chovu, v prípade malochovodu názov obce a jeho číslo podľa CEHZ)
- súkromný veterinárny lekár pri odbere vzoriek v chove zasielajúci vzorky na vyšetrenie do laboratória je zodpovedný za úplné vyplnenie údajov uvedených v žiadanke na veterinárne laboratórne vyšetrenie AMO a za ich správnosť

Táto úprava monitoringu nadobúda účinnosť dňom 1. 1. 2018

príloha č. 3

Štátna veterinárna a potravinová správa Slovenskej republiky

Žiadanka o laboratórne vyšetrenie diviacej zveri

Číslo žiadanky: dátum odberu: hod. odberu: určené do:

RVPS: tel: fax: e-mail:

Odosielať vzorky: RVPS UVL SVL iný: č.osvedčenia/preukazu:

Meno: tel: fax: e-mail:

Spôsob platby: VPO RVPS majiteľ iné:

Číslo ident. značky: <table border="1"> <thead> <tr> <th>séria</th> <th>kód okresu</th> <th>číslo</th> </tr> </thead> <tbody> <tr> <td> </td> <td> </td> <td> </td> </tr> </tbody> </table>		séria	kód okresu	číslo				Majiteľ <input type="radio"/> fyzická <input type="radio"/> právnická osoba adresa: PSC: okres: IČO:
séria	kód okresu	číslo						
Materiál: <input type="radio"/> diviaca veková <input type="radio"/> lanštiak kategória <input type="radio"/> dospelý diviak	Pohlavie: <input type="radio"/> samec <input type="radio"/> samica stav dňa (dátum): <input type="radio"/> ulovený bez zmien správania <input type="radio"/> ulovený so zmenami správania <input type="radio"/> uhynutý, nájdený <input type="radio"/> živý	Poľovný revír: ÚTJ názov: okres: katastrálne územie – č: poľovný hospodár: strelec (iný): vzorku odobral:						
Zaslané orgány: <input type="checkbox"/> mandle <input type="checkbox"/> oblička <input type="checkbox"/> slezina <input type="checkbox"/> rúrovitá kosť <input type="checkbox"/> zrazenina <input type="checkbox"/> bráničný pilier <input type="checkbox"/> lymf.uzliny <input type="checkbox"/> iné:	Výsledok zašlite: <input type="checkbox"/> RVPS <input type="checkbox"/> KVL-VL <input type="checkbox"/> ŠVPS SR <input type="checkbox"/> majiteľ <input type="checkbox"/> SVL <input type="checkbox"/> iné:							
Požadované vyšetrenie: <input type="checkbox"/> KMO <input type="checkbox"/> AMO <input type="checkbox"/> trichinelóza <input type="checkbox"/> iné:								
Potvrdenie majiteľa: Súhlasím s rozsahom vyšetrenia a uhradím náklady: cena stanovená dohodou účtujte: <input type="radio"/> poštovou poukážkou <input type="radio"/> faktúrou <input type="radio"/> iné:								
Vyplní laboratórne pracovisko: dátum prijatia: čas prijatia: stav zásielky : spôsob doručenia: <input type="radio"/> zvoznou linkou <input type="radio"/> poslom <input type="radio"/> poštou <input type="radio"/> iný:								

Poznámky: Žiadanka sa vystavuje osobitne pre vzorky z jedného diviaka; zaškrtnúť vhodné; vybrať iba jedno

V dňa

príloha č. 4

Príloha k faktúre č.

Užívateľ poľovného revíru:

Počet ulovených laboratórne (virologicky) pozitívnych diviakov:

Dátum ulovenia	Číslo značky	Spôsob odstránenia			Sadzba	Spolu
		kafiléria ¹	zakopanie ²	iné ³		
Spolu:						

Počet ulovených diviakov podľa bodu 5 časť B/ods. 1 národného programu na eradikácie afrického moru ošípaných u diviakov:

Dátum ulovenia	Číslo značky	Spôsob odstránenia			Sadzba	Spolu
		kafiléria ¹	zakopanie ²	iné ³		
Spolu:						

Nájdenny uhynutý diviak:

Dátum nájdenia	Počet	Sadzba	Spolu
Spolu:			

¹ kafiléria – priložiť doklad o odobratí (ako prílohu žiadosti)

² zakopanie – priložiť potvrdenie úradného veterinárneho lekára (ako prílohu žiadosti)

³ iné – vypísať a potvrdiť úradným veterinárnym lekárom (ako prílohu žiadosti)

.....
pečiatka a podpis užívateľa PR

MANUÁL PRE ODBER, BALENIE A ZASIELANIE VZORIEK NA VIROLOGICKÉ A SEROLOGICKÉ VYŠETRENIE AMO

Účelom manuálu je zabezpečenie:

- jednotných postupov pre odber, balenie a zasielanie vzoriek na virologické a sérologické vyšetrenie AMO
- odberu vhodných vzoriek na vyšetrenie
- vhodných podmienok na prechodné uskladnenie vzoriek do doručenia na laboratórne pracovisko
- minimálnych požiadaviek bio-bezpečnosti pri manipulácii so vzorkami
- jednotných epizootologických údajov o odobratých vzorkách

Osoby oprávnené na odber vzoriek

Na odber vzoriek je oprávnený:

- úradný veterinárny lekár
- súkromný veterinárny lekár
- vyškolená osoba (veterinárny asistent alebo poľovník vyškolený na odber vzoriek u diviačej zveri)

Miesto odberu vzoriek

Vzorky sa odoberajú:

- v chove
- na bitúnku
- v poľovnom revíri alebo mieste určenom na vyvrhovanie ulovenej diviačej zveri

Materiál potrebný k odberu vzoriek

K odberu vzoriek sú potrebné:

- jednorazové rukavice, nôž, nožničky, kostná píłka, plastový kontajner, plastové nepriepustné vrecká, skúmavka (hemoska), heparín alebo iné antikoagulans, pero píšeuce na plast, samolepiace štítky na označenie vzorkovnic

Počet odobratých vzoriek

Pri rozhodovaní o počte odobratých vzoriek v chovoch ošípaných treba postupovať podľa „Diagnostickej príručky ustanovujúcej diagnostické postupy, metódy odberu vzoriek a kritériá pre vyhodnocovanie laboratórnych testov na potvrdenie AMO“. U ulovenej diviačej zveri počet odobratých vzoriek stanoví príslušná RVPS v súlade s „Národným kontrolným programom AMO u diviačej zveri“, vydaným pre príslušný rok ŠVPS SR.

Odber vzoriek sa týka:

- ošípaných a diviakov, ktoré vykazujú príznaky, alebo postmortálne nálezy poukazujúce na AMO a sviňovitých, ktoré boli s nimi v kontakte
- ostatných ošípaných a diviakov, ktoré sa mohli nakaziť vírusom AMO nepriamo krmivom, stelivom, nástrojmi a pomôckami, pohybom kontaminovaných osôb a dopravných prostriedkov
- vybraných ošípaných v rámci monitoringu AMO v chovoch ošípaných
- nájdených uhynutých diviakov

- ulovených diviakov podľa nariadenia RVPS

Materiál vhodný na vyšetrenie

Zasiela sa:

- celý kus do hmotnosti cca 20 kg, ak je to vhodnejšie z dôvodu zabezpečenia bio-bezpečnosti pri manipulácii s uhynutým (utrateným) kusom
- na virologické vyšetrenie z uhynutých, utratených ošípaných alebo zastrelených diviakov sú najvhodnejšie tkanivá mandlí, sleziny a obličiek (obr.5). Okrem toho je možné odobrať dve vzorky z iných lymfatických tkanív, ako sú retro-faryngeálne, príušné, mandibulárne alebo mezenterálne lymfatické uzliny a vzorka z ilea. Ak sa nejedná o zviera podozrivé z nakazenia AMO a ide o vyšetrenie v rámci monitoringu AMO, stačí, ak vo vzorke je aspoň jedno tkanivo z uvedených orgánov, resp. jeho časť o veľkosti vlašského orecha (obr.6). V pokročilom štádiu rozkladu kadáveru je vhodné odobrať na laboratórne vyšetrenie dlhú rúrovitú kosť resp. hrudnú kosť.
- u živých ošípaných, ktoré preukazujú príznaky horúčky alebo iné príznaky ochorenia na AMO sa musia odobrať vzorky nekoagulovanej krvi alebo zrazenej krvi v súlade s pokynom laboratória
- na sérologické vyšetrenie je vhodná odobratá krv od ošípaných, resp. krvná zrazenina zo srdca alebo veľkých dutých ciev u diviakov. Množstvo vzorky pri odbere od živých ošípaných je min.3 cm³. Krvná zrazenina u diviaka musí byť minimálne veľkosti vlašského orecha.

Spôsob odberu vzoriek

Od živých zvierat môže vzorku odobrať len veterinárny lekár alebo veterinárny asistent pod dozorom veterinárneho lekára v súlade s medicínskymi postupmi pri vykonaní tohto úkonu.

U uhynutých, utratených alebo zastrelených zvierat sa odber vykoná nasledovne:

Odber mandlí

Zviera položíme do chrbtovej polohy. Po oboch vnútorných stranách sánky vedieme hlboké rezy od brady až za hrtan (tesne za rozhraním hlavy a krku). Rezy vytvárajú klinovitý tvar (obr.1). Uvoľníme jazyk smerom od brady k hrtanu, až kým sa neobjaví hrtanová príklopka (obr.2, 3). Na konci tvrdého podnebia tesne pred hrtanovou príklopkou sa nachádzajú mandle - dva útvary oválneho tvaru, asi 5mm hrubé, s drobnými jamkami na povrchu (obr.4), ktoré odpreparujeme.

Odber sleziny, obličky a krvnej zrazeniny

Rezom v koži, podkoží a svalovine v strednej línii brucha otvoríme brušnú dutinu. Vyberieme črevá, žalúdok a pečeň a položíme na nepriepustnú podložku. V blízkosti žalúdka nájdeme slezinu – elastický tmavočervený orgán s relatívne ostrými okrajmi jazykovitého tvaru.

Obličky sa nachádzajú v dutine brušnej, pod bedrovými stavcami. Sú fazuľovitého tvaru, na povrchu lesklé, hnedočervenej farby, zvyčajne obrastené tukom. Časť zasielanej obličky musí obsahovať kôrovú aj dreňovú časť.

Rezom cez hrudnú kosť otvoríme dutinu hrudnú. Vyberieme srdce a pľúca. Srdce uchopíme do ľavej ruky v oblasti ušíek (horná časť srdca, kde vyúsťujú ciev) tak, aby hrot srdca smeroval k zápästiu ľavej ruky. Od hornej časti srdca smerom k hrotu vykonáme rez naprieč srdcovými komorami a prepážkou. Vyberieme krvnú zrazeninu zo srdca. Ak sa nedá odobrať z rôznych dôvodov krvná zrazenina zo srdca (je rozstrieľané, príp. vykvrvené) krvná zrazenina sa odoberie z veľkých dutých žíl alebo z krvnej zrazeniny, nachádzajúcej sa v telových dutinách. Dbáme pritom, aby nebola znečistená obsahom tráviaceho aparátu.

Balenie odobratého materiálu

Časti odobratých tkanív a krvnej zrazeniny sa vložia do uzatvárateľného kontajnera na odber vzoriek (obr.7) na ktorom je nalepený identifikačný štítok s údajmi o odobratej vzorke (príloha č. I.). Uzavretý kontajner sa vloží do plastového vrečka a vrečko sa uzavrie (obr.8). Obdobne sa zabalí krv, odobratá do skúmaviek, ktoré musia byť označené spôsobom, ktorý umožňuje jednoznačnú identifikáciu zvierat'a z ktorého bola vzorka odobratá.

Údaje o vzorke

Osoba, ktorá vykonala odber vzorky musí k odobratej vzorke priložiť údaje (ak nevypisuje žiadanku na mieste) o mieste odberu (chove, maštali, koterci), dátume odberu, označení zvierat'a, vekovej kategórii, počte zvierat v chove, dôvode odberu, klinických príznakoch, materiáli, ktorý daná vzorka obsahuje.

Ak ide o ulovené diviaky, prikladajú sa údaje o identifikácii vzorky (číslo značky ulovenej zveri), vekovej kategórii, pohlaví, správaní sa pred zastrelením, obsahu vzorky (zaslaných orgánov), majiteľovi vzorky, okrese, katastrálnom území, kde bol diviak zastrelený (nájdenný uhynutý), poľovnom revíri, poľovnom hospodárovi, strelcovi, kto a kedy odobral vzorku.

Uvedené údaje zapíše úradný veterinárny lekár do žiadanky na laboratórne vyšetrenie. Za správnosť údajov a obsah vzorky zodpovedá úradný veterinárny lekár z príslušnej RVPS.

Prechodné uskladnenie a doručovanie vzorky

Odobraté a zabalené vzorky je potrebné uchovať pri 4 °C a doručiť v čo najkratšom čase od odberu na príslušnú RVPS. Transport vzoriek z RVPS do referenčného laboratória sa zabezpečuje najčastejšie zvoznou linkou VÚ čo najskôr, v prípade podozrenia na ochorenie ihneď poslom. Vzorky je potrebné uchovať na RVPS a počas transportu do laboratória pri 4 °C. Vzorky nesmú zamrznúť!

RVPS vedie zoznam (resp. uchováva kópie žiadaní) zaslaných vzoriek.

- Prílohy: I. Identifikačný štítok na označenie kontajnera pre odber vzoriek na vyšetrenie AMO
II.. Žiadanka na veterinárne laboratórne vyšetrenie nákaz v chovoch ošípaných
Postup pri odbere a balení vzoriek na laboratórne vyšetrenie AMO (obr.1 – 8)



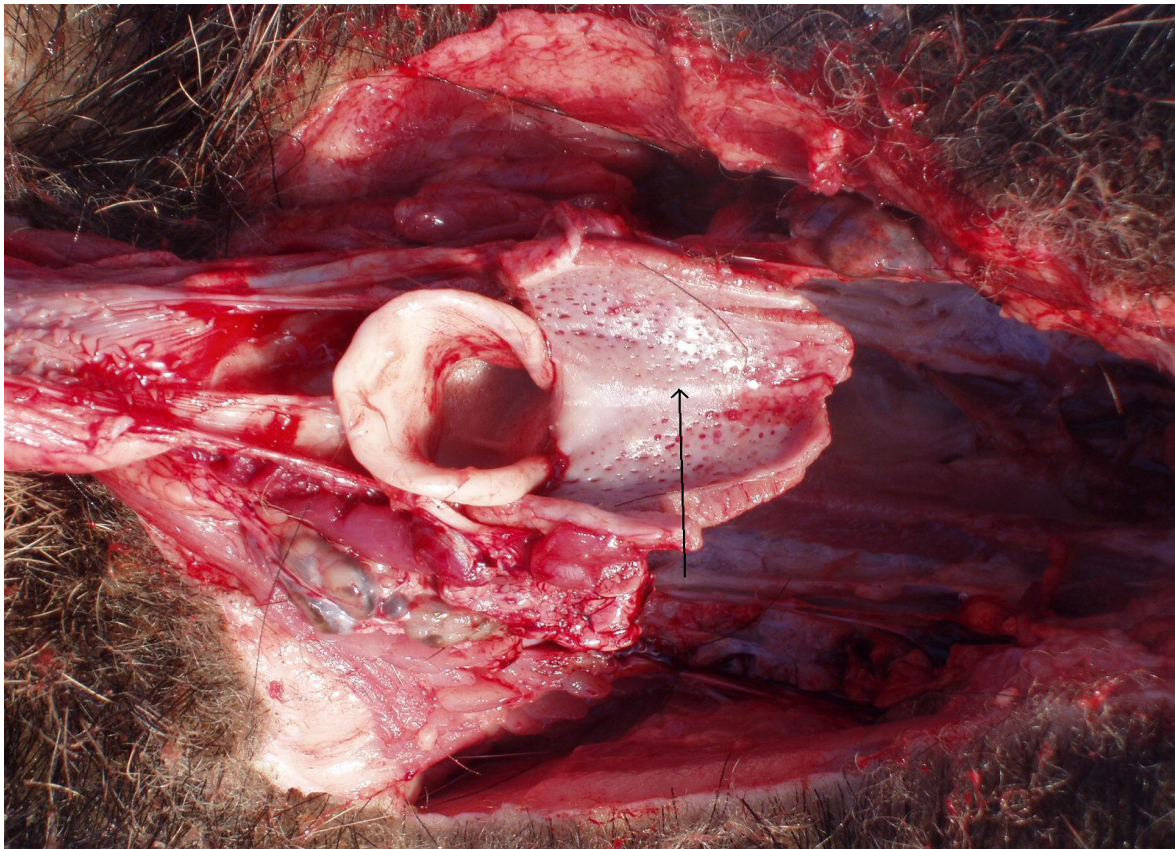
obr. 1 - rez v medzisaničí



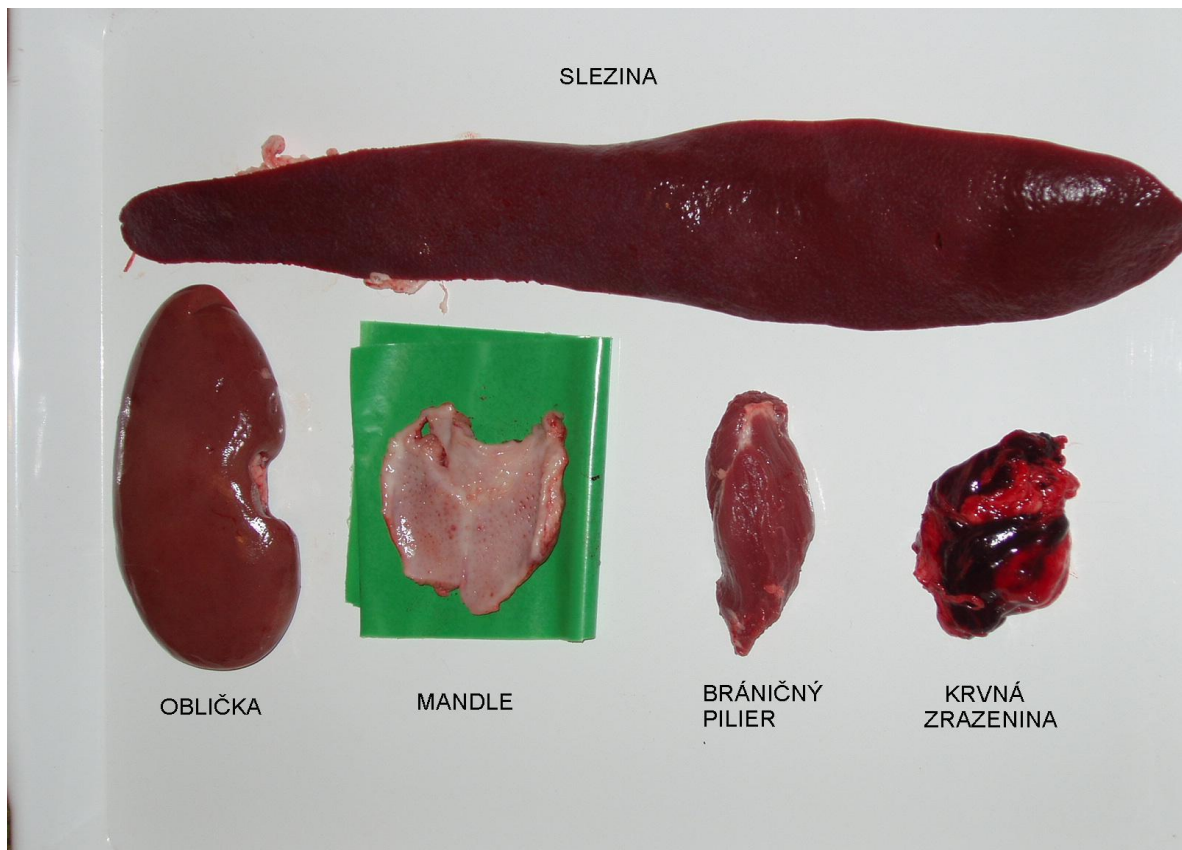
obr. 2 - uvoľnenie jazyka



obr. 3 - mandle na tvrdom podnebí



obr. 4 - mandle oddelené od tvrdého podnebia - detail



**obr. 5 - orgány z ktorých sa odoberajú vzorky na vyšetrenie AMO
- bráničný pilier na vyšetrenie trichinelózy**



obr. 6 - na laboratórne vyšetrenie AMO sú zasielané len časti jednotlivých orgánov



obr. 7 – vkladanie častí jednotlivých tkanív do uzatvárateľného kontajnera



obr. 8 – vzorka s priloženou žiadankou pripravená na odoslanie do laboratória

Vzorka na vyšetrenie KMO									
Miesto vzorkovania: <i>RDP Koš f. Opatovce nad Nitrou</i>									
Č. vzorky: <i> vz. č.1 orgány+krv z výkrmovej ošípanej z objektu č.2</i>									
Č. objednávky	Dátum:								
<table border="1"><tr><td>2</td><td>6</td><td>9</td><td>0</td><td>6</td></tr></table>	2	6	9	0	6	<table border="1"><tr><td>26</td><td>09</td><td>06</td></tr></table>	26	09	06
2	6	9	0	6					
26	09	06							

Vzorka na vyšetrenie KMO									
Miesto vzorkovania: <i>PZ Sečianky – Ipel'ské Predmostie</i>									
Č. vzorky: <i> A161092271</i>									
Č. objednávky	Dátum:								
<table border="1"><tr><td>3</td><td>8</td><td>8</td><td>0</td><td>6</td></tr></table>	3	8	8	0	6	<table border="1"><tr><td>3</td><td>10</td><td>06</td></tr></table>	3	10	06
3	8	8	0	6					
3	10	06							

Príloha č. II – žiadanka na laboratórne vyšetrenie ošipáných v prípade podozrenia na AMO/KMO

Štátna veterinárna a potravinová správa Slovenskej republiky

Žiadanka na veterinárne laboratórne vyšetrenie nákaz v chovoch ošipáných

Číslo žiadanky: 26/16 dátum odberu: 26/06/2016 hod. odberu: 06:00 určené do : VU Zvolen
 RVPS: Bratislava tel.: 02/6446 1209 fax: 02/6446 1208 e-mail: Riaditel.BA@svps.sk
 Odosielateľ vzorky: RVPS UVL SVL iný: č.osvedčenia/preukazu:
 Meno: Peter Šikovní tel.: 0905 000 000 fax: e-mail: sikovny@svps.sk
 Spôsob platby: VPO RVPS Bratislava majiteľ iné:

Materiál: <input checked="" type="checkbox"/> kadáver <input type="checkbox"/> orgány <input type="checkbox"/> krv <input type="checkbox"/> iné	Majiteľ: <input checked="" type="radio"/> fyzická <input checked="" type="radio"/> právnická osoba PD Bratislava
Vzorky z vekových kategórií: <input type="checkbox"/> ciciak (C): <input type="checkbox"/> predvýkrm(PV) <input checked="" type="checkbox"/> odstavča (O) 2ks <input type="checkbox"/> výkrm (V) <input type="checkbox"/> chov kanček (K1) <input type="checkbox"/> kanec (K2) <input type="checkbox"/> chov prasnička (P1) <input type="checkbox"/> prasnica (P2)	adresa: Botanická 1 PSČ: 900 33 okres: Bratislava IČO:
Dôvod vyšetrenia <input type="checkbox"/> kontrola účinnosti vakcinácie Monitoring <input type="radio"/> v ochrannom alebo pozorovacom pásme <input type="radio"/> pred presunom <input type="radio"/> v rámci ozdravovania <input type="radio"/> VPO <input type="radio"/> iné: <input checked="" type="radio"/> podozrenie na ⁽¹⁾ : AMO,KMO	Chov: PD Bratislava CEHZ: _1 _0 _0 _0 _0 _0 Počet zvierat v chove ...100..... <input type="radio"/> ISK <input type="radio"/> ŠCH <input type="radio"/> RCH <input checked="" type="radio"/> ÚCH Farma názov: Podkerepušky okres: Bratislava
⁽¹⁾ Týka sa chorôb povinných hláseniu podľa §17 zákona č.39/2007 Z.z. o veterinárnej starostlivosti (KMO, AMO, SLAK, VCHO).	
Zdravotné problémy <input type="checkbox"/> poruchy CNS <input type="checkbox"/> kožné zmeny <input checked="" type="checkbox"/> respiračné poruchy <input type="checkbox"/> aborty a poruchy reprodukcie <input checked="" type="checkbox"/> poruchy tráviaceho traktu <input type="checkbox"/> poruchy pohybového aparátu <input type="checkbox"/> iné	
Karanténa <input type="radio"/> import - krajina pôvodu dátum začiatku karantény <input checked="" type="radio"/> export – krajina určenia dátum začiatku karantény:	
Vakcinácia, antibiotická liečba zvierat, od ktorých pochádza materiál na vyšetrenie: (uvedte v prípade, ak môže ovplyvniť diagnostický test, alebo ak súvisí s dôvodom vyšetrenia) dátum vakcinácie: názov vakcíny ATB liečba	
Požadované vyšetrenie: <input type="checkbox"/> pat.anatomické: <input checked="" type="checkbox"/> virologické: <input type="checkbox"/> serologické: <input type="checkbox"/> bakteriologické: <input type="checkbox"/> mykologické <input type="checkbox"/> parazitologické <input type="checkbox"/> histologické	Výsledok zašlite: <input checked="" type="checkbox"/> RVPS: <input type="checkbox"/> KVL-VL <input checked="" type="checkbox"/> ŠVPS SR <input type="checkbox"/> majiteľ <input checked="" type="checkbox"/> SVL <input type="checkbox"/> iné:
Potvrdenie majiteľa: Súhlasím s rozsahom vyšetrenia a uhradím náklady: cena stanovená dohodou účtujte: <input type="radio"/> poštovou poukážkou <input checked="" type="radio"/> faktúrou <input type="radio"/> iné:	

Vyplní laboratórne pracovisko: dátum prijatia: 26/06/2016.. čas prijatia: 12:00..... stav zásielky :

spôsob doručenia: zvoznou linkou poslom poštou iný:

Poznámka: zaškrtnúť vhodné; vybrať iba jedno

Pokyny na vyplňanie prílohy:

Vždy uveďte ušné číslo, ak nie sú, uveďte dočasné označenie. Fotokópia tejto prílohy musí sprevádzať každý výsledok vyšetrenia, ktorý zasiela štátny veterinárny ústav na príslušnú RVPS a žiadateľovi

Por. číslo	ušné číslo	vek. kat.	č. objektu	Por. číslo	ušné číslo	vek. kat.	č. objektu
1	-	O	P1				
2	-	O	P2				

V dňa

podpis a pečiatka majiteľa

podpis a pečiatka odosielateľa

