

**Ministerstvo pôdohospodárstva a rozvoja vidieka SR**

*Dobrovičova č. 12, 812 66 BRATISLAVA*

**Štátna veterinárna a potravinová správa SR**

*Botanická č. 17, 842 13 Bratislava*

---

***Národný eradikačný program pre africký mor ošípaných v diviacej populácii na Slovensku v roku 2020***

Predložil:



**prof. MVDr. Jozef Bíreš DrSc.**

**Hlavný veterinárny lekár SR**

Schválil:

**Ing. Gabriela Matečná**

**Podpredsedníčka vlády SR  
Ministerka pôdohospodárstva**

**a rozvoja vidieka SR**



Bratislava, marec 2020



# **1. Záonné právomoci**

## **1.1. Právny rámec pre kontrolu AMO je obsiahnutý v týchto dokumentoch**

- zákon č. 39/2007 Z.z. o veterinárnej starostlivosti v znení neskorších predpisov (ďalej len „zákon č. 39/2007 Z.z.“)
- nariadenie vlády Slovenskej republiky č. 277/2003 Z. z. o opatreniach na tlmenie afrického moru ošípaných
- Vykonávacie rozhodnutie komisie 2014/709/EU týkajúce sa kontrolných opatrení v súvislosti s africkým morom ošípaných v určitých členských krajinách
- zákon č.274/2009 o poľovníctve a o zmene a doplnení niektorých zákonov

# **2. Finančné zabezpečenie**

## **2.1. Finančné zabezpečenie plánu eradikácie AMO v diviácej populácii je zabezpečené z rozpočtu Štátnej veterinárnej a potravinovej správy SR.**

- vyplácanie náhrady za ulovené a nájdené uhynuté diviaky prostredníctvom regionálnych veterinárnych a potravinových správ (ďalej len „RVPS“)
- laboratórna diagnostika prostredníctvom ŠVPS SR

## 3. Výsledky epizootologického šetrenia.

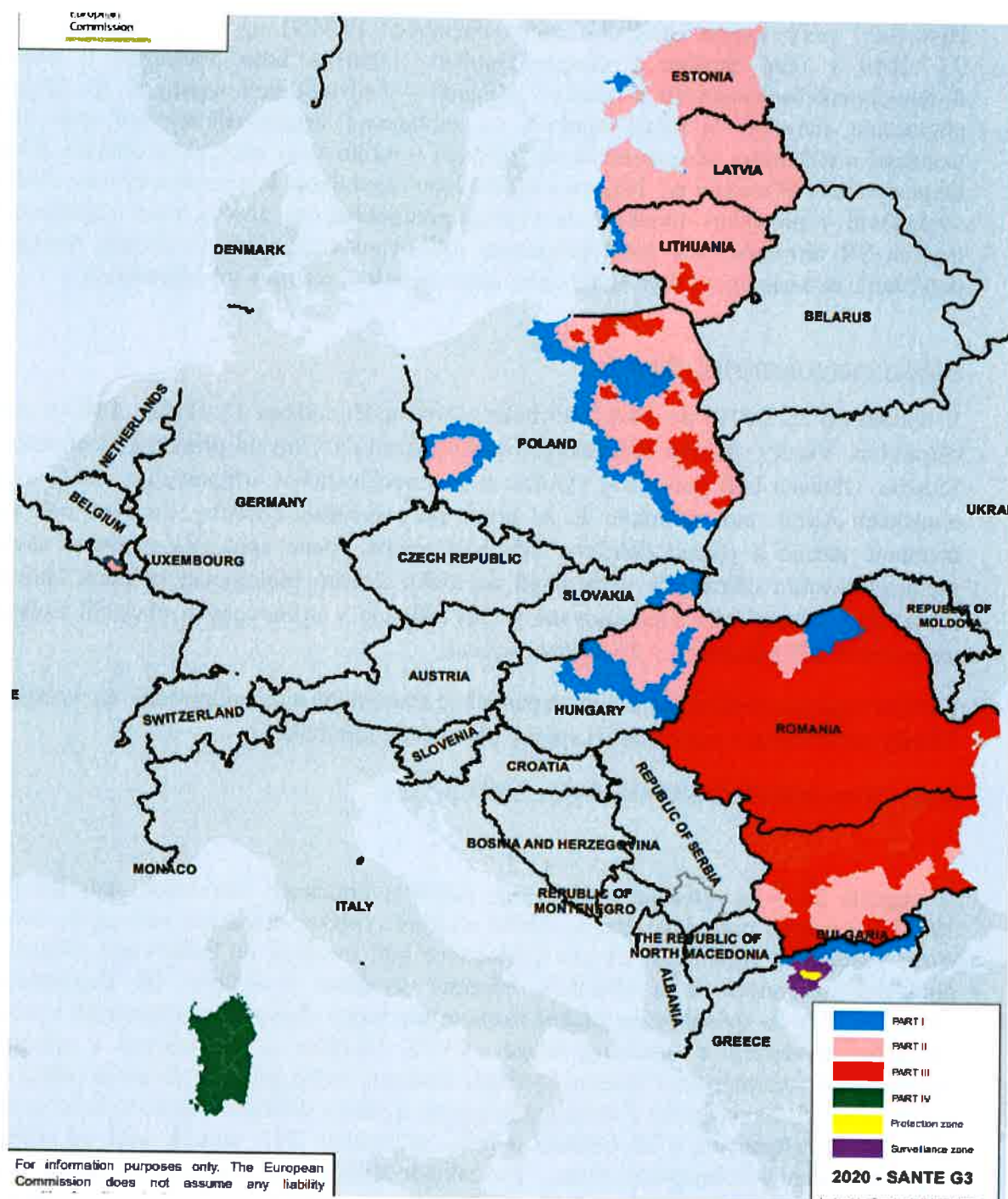
### 3.1. Epidemiologická situácia v Európe

**Africký mor ošípaných (AMO)** je vírusová, vysoko kontagiózna infekcia domácich ošípaných, európskych diviakov, amerických diviakov a afrických divo žijúcich sviňovitých (prasa bradavičnaté, diviak štetinatý, diviak madagaskarský, diviak pralesný). Prejavuje sa rýchlym priebehom, s vysokými horúčkami, celkovou apatiou, slabosťou, inapetenciou, hnačkami, pneumóniou a krvácaninami rôznej veľkosti a tvaru v podkoží, na slizniciach, serózach a v tkanivách rôznych orgánov. Vyznačuje sa vysokou morbiditou a mortalitou (85 až 100%). AMO je veľkou hrozbou pre chov domácich ošípaných a výkon poľovníctva nielen u diviačej zveri. V prípade výskytu AMO sa v ohnisku nákazy usmrcujú všetky domáce ošípané a zastavuje resp. obmedzuje sa obchodovanie so živými ošípanými, spermou, vajíčkami, embryami, bravčovým mäsom a výrobkami z bravčového mäsa. Pri potvrdení choroby u diviačej zveri sa zastavuje resp. reguluje poľovania nielen na diviakov, ale aj ostatnú voľne žijúcu zver, obmedzuje sa pohyb v lese a zastavuje sa obchodovanie z mäsom od diviakov vrátane produktov.

Na územie Európskej únie (Pobaltské krajiny a Poľsko) prenikol africký mor ošípaných v roku 2014 prostredníctvom infikovaných diviakov z územia Bieloruska a Ruskej federácie. Potvrdzovanie nových a nových prípadov do roku 2018 sa stalo prakticky bežným.

AMO sa vyskytuje v Estónsku, Lotyšsku, Litve, Poľsku, Maďarsku, Rumunsku, Bulharsku, Taliansku, Belgicku a na Slovensku. U domácich ošípaných bolo v roku 2019 diagnostikovaných celkom 1900 ohnísk v chovoch domácich ošípaných (najviac v Rumunsku 1716) a celkom 6189 prípadov AMO u diviakov (najviac v Poľsku 2402 prípadov, v Maďarsku 1476 prípadov a v Rumunsku 675 prípadov). Začiatkom roka 2020 bol potvrdený výskyt aj v Grécku

Mapa výskytu (regionalizácia) AMO: zdroj Európska Komisia (marec 2020)



Modré časti - rizikové oblasti bez výskytu, ružové časti - výskyt u diviacej zveri, červené časti - výskyt aj u domácich ošípaných

### **3.2. Epidemiologická situácia na Slovensku a prehľad virologicky a sérologicky pozitívnych nálezov v SR**

Historicky prvý výskyt afrického moru ošípaných (AMO) na území SR bol potvrdený 25.7.2019 v obci Strážne v okrese Trebišov. Ohnisko bolo potvrdené u súkromného drobnochovateľa ošípaných a všetky ošípané (4 ošípané) boli usmrtené do 24 hodín od potvrdenia choroby. V rámci opatrení na zabránenie šírenia nákazy boli dňa 30.7.2019 usmrtené a neškodne odstránené všetky ošípané v infikovanej obci. Prvé ohnisko AMO bolo lokalizované 470 metrov od hranice s Maďarskou republikou, kde sa africký mor už dlhodobo vyskytoval v populácii diviakov. Je vysoký predpoklad, že africký mor ošípaných bol na územie SR introdukovaný prostredníctvom infikovaných diviakov z územia Maďarska, čo potvrdzuje aj následný výskyt AMO u diviakov na našom území v tej istej oblasti.

#### Africký mor u domácich ošípaných

V období od 25.7.2019 do 19.8.2019 bolo potvrdených celkom 11 ohnisk AMO u domácich ošípaných. Všetky ohniská boli lokalizované v okruhu 15 km od primárneho ohniska v obci Strážne. Ohniská boli potvrdené výlučne u drobnochovateľov ošípaných a všetky ošípané v ohniskách AMO boli usmrtené do 24 hodín od potvrdenia choroby. Zároveň boli vytýčené ochranné pásmo a pásmo dohľadu, kde boli prijaté prísne opatrenia najmä v súvislosti s premiestňovaním ošípaných. Vzhľadom na nízku úroveň biologickej ochrany chovov pred zavlečením nákazy boli depopulované všetky ošípané v infikovaných obciach. Celkom bolo usmrtených 205 ošípaných v 55 drobnochovoch.

Prehľad výskytu AMO u domácich ošípaných je zverejnený a aktualizovaný na webovom sídle Štátnej veterinárnej a potravinovej správy Slovenskej republiky:

[https://www.svps.sk/Zvierata/choroby\\_AMO\\_SR.php](https://www.svps.sk/Zvierata/choroby_AMO_SR.php)

V auguste 2019 sa situácia s výskytom AMO u domácich ošípaných stabilizovala a od 19.8.2019 nebolo potvrdené žiadne ďalšie ohnisko AMO u domácich ošípaných. Avšak celý okres Trebišov a väčšia časť okresu Michalovce boli zaradené do infikovanej oblasti AMO u domácich ošípaných a u diviakov (územie uvedené v Prílohe III Rozhodnutia EK 2014/709/EÚ), čo spôsobovalo značné ekonomické straty chovateľom ošípaných v súvislosti s predajom ošípaných v uvedenej oblasti. RVPS Trebišov a Michalovce v spolupráci so súkromnými veterinárnymi lekármi vyvinuli enormné úsilie pri vyšetrení a odbere vzoriek vo všetkých drobnochovoch v ochrannom pásme a pásme dohľadu. Celkovo bolo vyšetrených 650 chovov ošípaných v 73 obciach a bolo odobratých 397 vzoriek krvi od ošípaných v drobnochovoch v ochrannom pásme. Na základe uvedených vyšetrení Európska komisia v decembri 2019 akceptovala návrh Slovenskej republiky a infikovaná oblasť bola preklasifikovaná na infikovanú oblasť bez výskytu AMO u domácich ošípaných ale s výskytom u diviacej zveri (územie uvedené v Prílohe II Rozhodnutia EK 2014/709/EÚ), čo výrazne pomohlo chovateľom ošípaných v trebišovskom a v michalovskom okrese.

Po eradikácii AMO u domácich ošípaných sa ŠVPS SR a RVPS v infikovaných oblastiach u diviakov a v rizikových oblastiach sústreďujú na pravidelný monitoring AMO v chovoch a

plnenie biologických opatrení pred zavlečením AMO do chovov od infikovaných diviakov a z infikovaného prostredia.

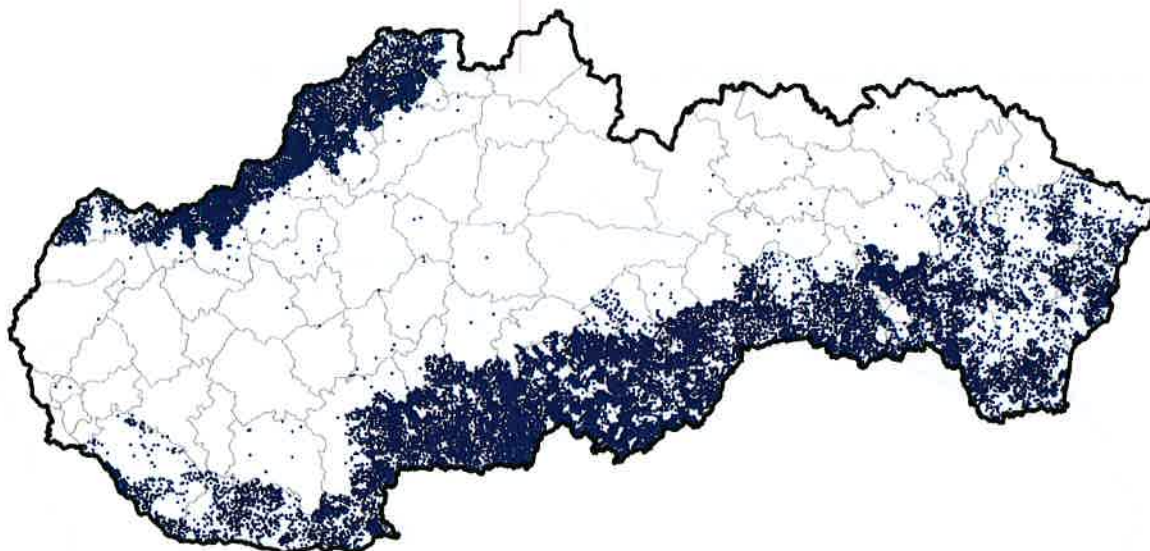
### Africký mor u diviakov

Krátko po potvrdení AMO u domácich ošípaných bol diagnostikovaný aj prvý prípad AMO v diviačej populácii. Dňa 8.8.2019 bol potvrdený prvý prípad AMO v katastri obce Svätušie približne 7 km od slovensko-maďarskej hranice v okrese Trebišov a v oblasti, kde sa už v tom čase vyskytoval AMO u domácich ošípaných. Štátna hranica v tejto oblasti je bez prírodných alebo umelých prekážok, čo poskytuje ideálne podmienky pre migráciu diviačej zveri. V tom čase už bolo na území Maďarskej republiky potvrdených viac ako 800 infikovaných diviakov.

Aj napriek prijatým opatreniam sa doposiaľ nepodarilo eradikovať AMO v diviačej populácii. V roku 2019 bolo potvrdených 32 infikovaných diviakov v okresoch Trebišov a Michalovce. Avšak postup šírenia vírusu AMO sa podarilo výrazne spomaliť. Infikované diviaky sú stále lokalizované najmä v okrese Trebišov a južnej časti okresu Michalovce. Prienik infekcie do okresu Košice-okolie v tesnej blízkosti slovensko-maďarskej hranice má súvis s nepriaznivou epidemiologickou situáciou v Maďarskej republike.

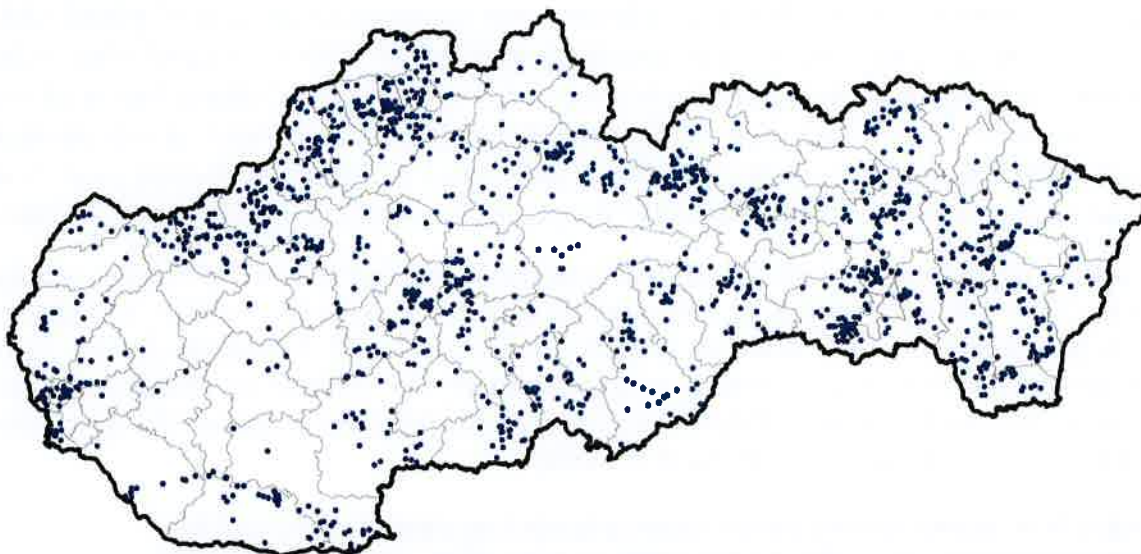
### **Geografický pôvod vzoriek od diviakov zaslaných na detekciu vírusu ASF a protilátok proti vírusu ASF na Slovensku v roku 2019 - aktívny monitoring**

detekcia vírusu

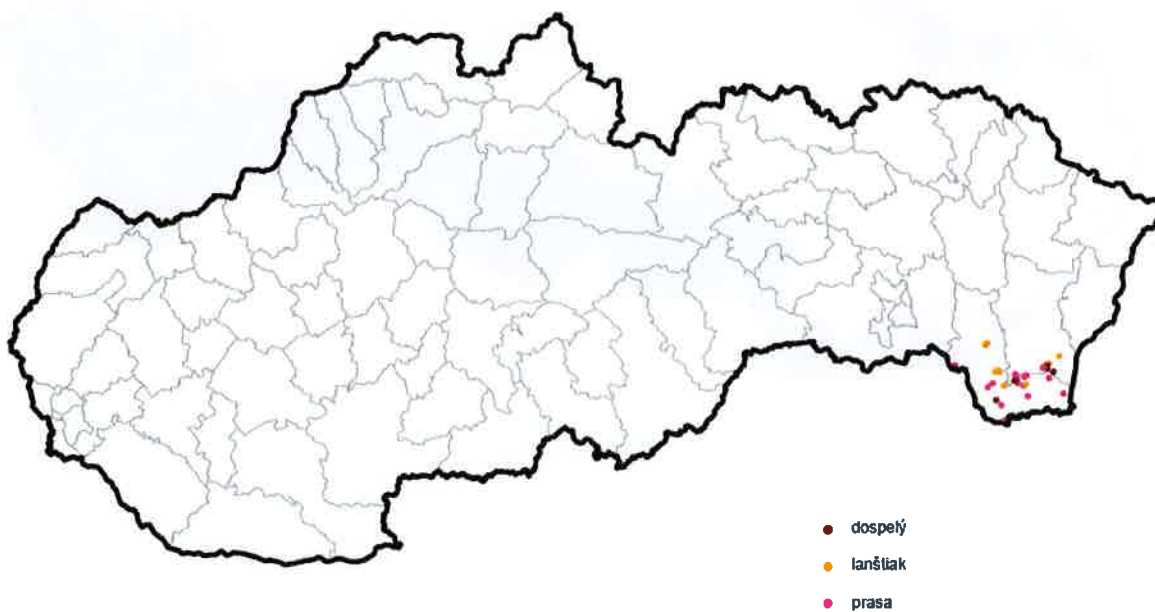


# Geografický pôvod vzoriek od diviakov zaslaných na detekciu vírusu ASF a protilátok proti vírusu ASF na Slovensku v roku 2019 - pasívny monitoring

detekcia vírusu



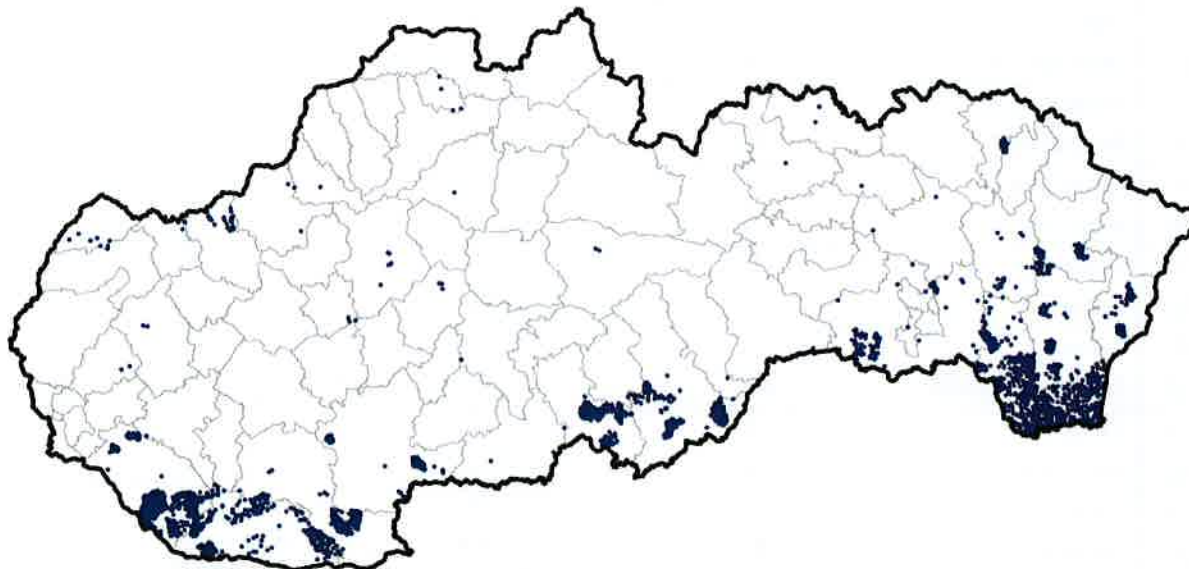
## Geografický pôvod vzoriek od diviakov pozitívnych na detekciu vírusu ASF na Slovensku v roku 2019



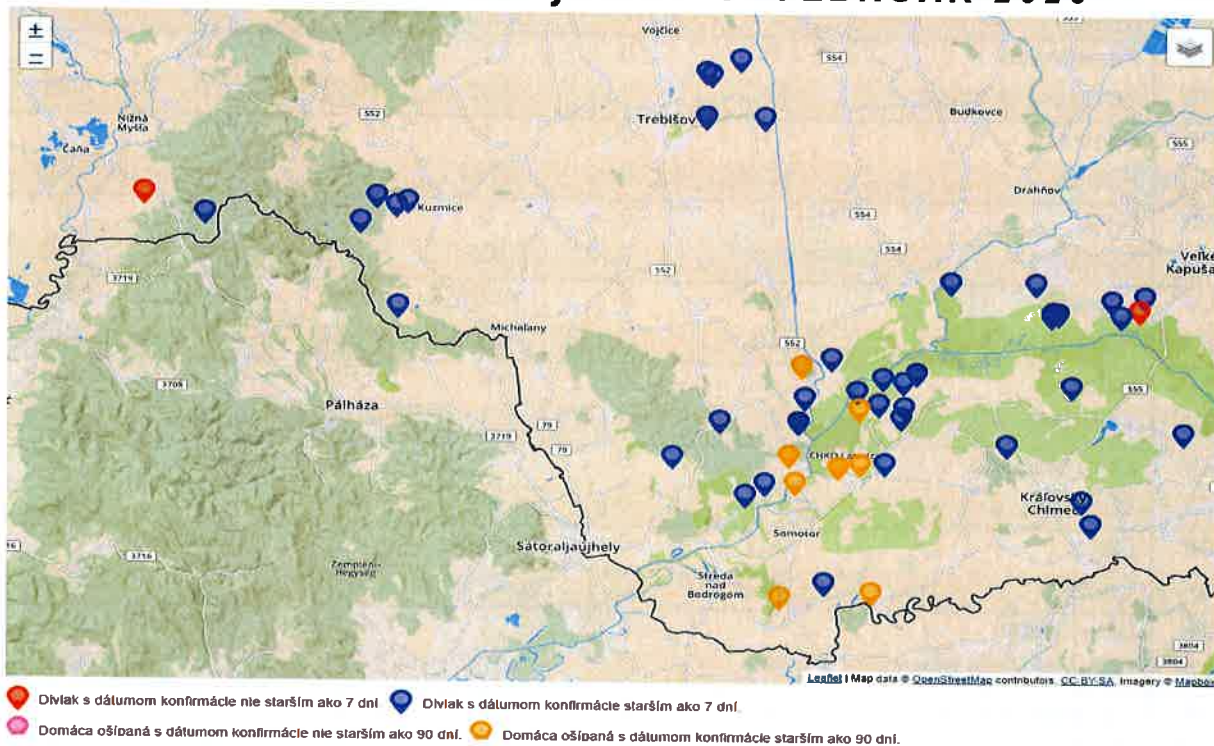


# Geografický pôvod vzoriek od ošipaných zaslaných na detekciu vírusu ASF a protilátok proti vírusu ASF na Slovensku v roku 2019

detekcia vírusu



## VÝSKYT AMO V SR JÚL 2019- FEBRUÁR 2020



**Aktívny monitoring (ulovené diviaky) AMO u diviakov  
v Slovenskej republike v roku 2019 (1.január-9.december)**

AMO rok 2019		detekcia protilátok			detekcia vírusu		
Kod	okres	negatívne	pozitívne	spolu vyš.	negatívne	pozitívne	spolu vyš.
B1	Bratislava I.	0	0	0	0	0	0
B2	Bratislava II.	0	0	0	0	0	0
B3	Bratislava III.	1	0	1	2	0	2
B4	Bratislava IV.	0	0	0	0	0	0
B5	Bratislava V.	0	0	0	0	0	0
MA	Malacky	1	0	1	1	0	1
PK	Pezinok	0	0	0	0	0	0
SC	Senec	0	0	0	0	0	0
TT	Trnava	0	0	0	0	0	0
DS	Dunajská Streda	411	0	411	411	0	411
GA	Galanta	0	0	0	0	0	0
HC	Hlohovec	0	0	0	0	0	0
PN	Piešťany	0	0	0	0	0	0
SE	Senica	61	0	61	61	0	61
SI	Skalica	337	0	337	337	0	337
TN	Trenčín	1140	0	1140	1140	0	1140
BN	Bánovce nad Bebravou	5	0	5	5	0	5
IL	Ilava	816	0	816	816	0	816
MY	Myjava	364	0	364	364	0	364
NM	Nové Mesto nad Váhom	865	0	865	865	0	865
PE	Partizánske	1	0	1	1	0	1
PB	Považská Bystrica	532	0	532	532	0	532
PD	Prievidza	1	0	1	1	0	1
PU	Púchov	1133	0	1133	1133	0	1133
NR	Nitra	0	0	0	0	0	0
KN	Komárno	802	0	802	802	0	802
LV	Levice	1662	0	1662	1662	0	1662
NZ	Nové Zámky	598	0	598	598	0	598
SA	Šaľa	0	0	0	0	0	0
TO	Topoľčany	1	0	1	1	0	1
ZM	Zlaté Moravce	0	0	0	0	0	0
ZA	Žilina	300	0	300	301	0	301
BY	Bytča	732	0	732	732	0	732
CA	Čadca	699	0	699	699	0	699
DK	Dolný Kubín	1	0	1	1	0	1
KM	Kysucké Nové Mesto	298	0	298	298	0	298
LM	Liptovský Mikuláš	0	0	0	0	0	0
MT	Martin	0	0	0	0	0	0
NO	Námestovo	0	0	0	0	0	0
RK	Ružomberok	1	0	1	1	0	1
TR	Turčianske Teplice	1	0	1	2	0	2

TS	Tvrdošín	0	0	0	0	0	0
BB	Banská Bystrica	2	0	2	2	0	2
BS	Banská Štiavnica	40	0	40	40	0	40
BR	Brezno	0	0	0	0	0	0
DT	Detva	0	0	0	0	0	0
KA	Krupina	1090	0	1090	1090	0	1090
LC	Lučenec	1787	0	1787	1787	0	1787
PT	Poltár	1003	0	1003	1003	0	1003
RA	Revúca	779	0	779	779	0	779
RS	Rimavská Sobota	2693	0	2693	2693	0	2693
VK	Veľký Krtíš	2605	0	2605	2605	0	2605
ZV	Zvolen	291	0	291	291	0	291
ZC	Žarnovica	6	0	6	6	0	6
ZH	Žiar nad Hronom	5	0	5	5	0	5
PO	Prešov	22	0	22	22	0	22
BJ	Bardejov	3	0	3	3	0	3
HE	Humenné	230	0	230	230	0	230
KK	Kežmarok	2	0	2	2	0	2
LE	Levoča	2	0	2	2	0	2
ML	Medzilaborce	0	0	0	0	0	0
PP	Poprad	1	0	1	2	0	2
SB	Sabinov	0	0	0	0	0	0
SV	Snina	435	0	435	435	0	435
SL	Stará Ľubovňa	0	0	0	0	0	0
SP	Stropkov	1	0	1	1	0	1
SK	Svidník	0	0	0	0	0	0
VT	Vranov nad Topľou	290	0	290	290	0	290
K1	Košice I.	181	0	181	181	0	181
K2	Košice II.	61	0	61	61	0	61
K3	Košice III.	54	0	54	54	0	54
K4	Košice IV.	0	0	0	0	0	0
KS	Košice okolie	2802	0	2802	2802	0	2802
GL	Gelnica	103	0	103	103	0	103
MI	Michalovce	677	0	677	676	1	677
RV	Rožňava	1205	0	1205	1205	0	1205
SO	Sobrance	596	0	596	596	0	596
SN	Spišská Nová Ves	2	0	2	2	0	2
TV	Trebišov	1484	2	1486	1480	7	1487
<b>SR</b>	<b>CELKOM</b>	<b>29215</b>	<b>2</b>	<b>29217</b>	<b>29214</b>	<b>8</b>	<b>29222</b>

**Pasívny monitoring (uhynuté diviaky) AMO u diviakov v Slovenskej republike  
v roku 2019 (1.január-9.december)**

AMO rok 2019		detekcia protilátok			detekcia vírusu		
Kod	okres	negatívne	pozitívne	spolu vyš.	negatívne	pozitívne	spolu vyš.
B1	Bratislava I.	0	0	0	0	0	0
B2	Bratislava II.	0	0	0	0	0	0
B3	Bratislava III.	2	0	2	15	0	15
B4	Bratislava IV.	0	0	0	13	0	13
B5	Bratislava V.	1	0	1	14	0	14
MA	Malacky	3	0	3	21	0	21
PK	Pezinok	4	0	4	13	0	13
SC	Senec	0	0	0	1	0	1
TT	Trnava	0	0	0	1	0	1
DS	Dunajská Streda	11	0	11	13	0	13
GA	Galanta	0	0	0	3	0	3
HC	Hlohovec	0	0	0	0	0	0
PN	Piešťany	0	0	0	0	0	0
SE	Senica	4	0	4	4	0	4
SI	Skalica	8	0	8	8	0	8
TN	Trenčín	44	0	44	44	0	44
BN	Bánovce nad Bebravou	9	0	9	25	0	25
IL	Ilava	14	0	14	14	0	14
MY	Myjava	14	0	14	14	0	14
NM	Nové Mesto nad Váhom	45	0	45	45	0	45
PE	Partizánske	0	0	0	4	0	4
PB	Považská Bystrica	17	0	17	17	0	17
PD	Prievidza	1	0	1	9	0	9
PU	Púchov	30	0	30	30	0	30
NR	Nitra	0	0	0	3	0	3
KN	Komárno	19	0	19	19	0	19
LV	Levice	21	0	21	22	0	22
NZ	Nové Zámky	25	0	25	26	0	26
SA	Šaľa	0	0	0	1	0	1
TO	Topoľčany	0	0	0	2	0	2
ZM	Zlaté Moravce	0	0	0	0	0	0
ZA	Žilina	72	0	72	74	0	74
BY	Bytča	23	0	23	23	0	23
CA	Čadca	19	0	19	19	0	19
DK	Dolný Kubín	0	0	0	2	0	2
KM	Kysucké Nové Mesto	16	0	16	16	0	16
LM	Liptovský Mikuláš	0	0	0	42	0	42
MT	Martin	1	0	1	10	0	10
NO	Námestovo	0	0	0	7	0	7
RK	Ružomberok	0	0	0	14	0	14

TR	Turčianske Teplice	1	0	0	1	8	0	8
TS	Tvrdošín	0	0	0	0	1	0	1
BB	Banská Bystrica	0	0	0	0	34	0	34
BS	Banská Štiavnica	0	0	0	0	7	0	7
BR	Brezno	1	0	0	1	10	0	10
DT	Detva	2	0	0	2	8	0	8
KA	Krupina	2	0	0	2	2	0	2
LC	Lučenec	36	0	0	36	36	0	36
PT	Poltár	8	0	0	8	8	0	8
RA	Revúca	15	0	0	15	16	0	16
RS	Rimavská Sobota	34	0	0	34	34	0	34
VK	Veľký Krtíš	20	0	0	20	21	0	21
ZV	Zvolen	8	0	0	8	21	0	21
ZC	Žarnovica	0	0	0	0	9	0	9
ZH	Žiar nad Hronom	0	0	0	0	42	0	42
PO	Prešov	2	0	0	2	40	0	40
BJ	Bardejov	1	0	0	1	30	0	30
HE	Humenné	4	0	0	4	24	0	24
KK	Kežmarok	0	0	0	0	4	0	4
LE	Levoča	2	0	0	2	32	0	32
ML	Medzilaborce	0	0	0	0	2	0	2
PP	Poprad	1	0	0	1	66	0	66
SB	Sabinov	0	0	0	0	12	0	12
SV	Srnia	9	0	0	9	9	0	9
SL	Stará Ľubovňa	0	0	0	0	2	0	2
SP	Stropkov	0	0	0	0	1	0	1
SK	Svidník	1	0	0	1	7	0	7
VT	Vranov nad Topľou	5	0	0	5	36	0	36
K1	Košice I.	11	0	0	11	13	0	13
K2	Košice II.	0	0	0	0	0	0	0
K3	Košice III.	0	0	0	0	0	0	0
K4	Košice IV.	0	0	0	0	0	0	0
KS	Košice okolie	86	0	0	86	88	0	88
GL	Gelnica	1	0	0	1	4	0	4
MI	Michalovce	37	0	0	37	36	2	38
RV	Rožňava	35	0	0	35	35	0	35
SO	Sobrance	5	0	0	5	7	0	7
SN	Spišská Nová Ves	0	0	0	0	12	0	12
TV	Trebišov	39	2	2	41	28	15	43
<b>SR</b>	<b>CELKOM</b>	<b>769</b>	<b>2</b>	<b>2</b>	<b>771</b>	<b>1333</b>	<b>17</b>	<b>1350</b>

**Monitoring AMO u domácich ošipáných v Slovenskej republike  
v roku 2019 (1.január-9.december)**

AMO rok 2019		detekcia protilátok			detekcia vírusu		
Kod	okres	negatívne	pozitívne	spolu vyš.	negatívne	pozitívne	spolu vyš.
B1	Bratislava I.	0	0	0	0	0	0
B2	Bratislava II.	0	0	0	0	0	0
B3	Bratislava III.	0	0	0	0	0	0
B4	Bratislava IV.	0	0	0	0	0	0
B5	Bratislava V.	0	0	0	0	0	0
MA	Malacky	0	0	0	0	0	0
PK	Pezinok	0	0	0	2	0	2
SC	Senec	5	0	5	0	0	0
TT	Trnava	0	0	0	2	0	2
DS	Dunajská Streda	0	0	0	798	0	798
GA	Galanta	0	0	0	0	0	0
HC	Hlohovec	7	0	7	0	0	0
PN	Piešťany	0	0	0	0	0	0
SE	Senica	0	0	0	0	0	0
SI	Skalica	0	0	0	8	0	8
TN	Trenčín	0	0	0	3	0	3
BN	Bánovce nad Bebravou	0	0	0	0	0	0
IL	Ilava	0	0	0	1	0	1
MY	Myjava	0	0	0	5	0	5
NM	Nové Mesto nad Váhom	0	0	0	26	0	26
PE	Partizánske	0	0	0	3	0	3
PB	Považská Bystrica	0	0	0	0	0	0
PD	Prievidza	0	0	0	6	0	6
PU	Púchov	0	0	0	0	0	0
NR	Nitra	0	0	0	0	0	0
KN	Komárno	1	0	1	420	0	420
LV	Levice	0	0	0	145	0	145
NZ	Nové Zámky	1	0	1	200	0	200
SA	Šaľa	0	0	0	0	0	0
TO	Topoľčany	0	0	0	0	0	0
ZM	Zlaté Moravce	0	0	0	0	0	0
ZA	Žilina	2	0	2	0	0	0
BY	Bytča	9	0	9	0	0	0
CA	Čadca	0	0	0	0	0	0
DK	Dolný Kubín	0	0	0	0	0	0
KM	Kysucké Nové Mesto	2	0	2	5	0	5
LM	Liptovský Mikuláš	0	0	0	0	0	0
MT	Martin	1	0	1	1	0	1
NO	Námestovo	0	0	0	0	0	0
RK	Ružomberok	0	0	0	0	0	0

TR	Turčianske Teplice	7	0	0	7	0	0	0	0
TS	Tvrdošín	0	0	0	0	0	0	0	0
BB	Banská Bystrica	0	0	0	0	0	0	0	0
BS	Banská Štiavnica	0	0	0	0	0	0	0	0
BR	Brezno	0	0	0	0	0	0	0	0
DT	Detva	0	0	0	0	0	0	0	0
KA	Krupina	0	0	0	0	0	0	0	0
LC	Lučenec	0	0	0	0	352	0	352	0
PT	Poltár	0	0	0	0	0	0	0	0
RA	Revúca	0	0	0	0	1	0	1	0
RS	Rimavská Sobota	0	0	0	0	529	0	529	0
VK	Veľký Krtíš	3	0	0	3	3	0	3	0
ZV	Zvolen	0	0	0	0	1	0	1	0
ZC	Žarnovica	0	0	0	0	0	0	0	0
ZH	Žiar nad Hronom	0	0	0	0	2	0	2	0
PO	Prešov	0	0	0	0	2	0	2	0
Bj	Bardejov	16	0	0	16	0	0	0	0
HE	Humenné	2	0	0	2	60	0	60	0
KK	Kežmarok	0	0	0	0	1	0	1	0
LE	Levoča	0	0	0	0	0	0	0	0
ML	Medzilaborce	0	0	0	0	0	0	0	0
PP	Poprad	0	0	0	0	0	0	0	0
SB	Sabinov	0	0	0	0	1	0	1	0
SV	Snina	0	0	0	0	0	0	0	0
SL	Stará Ľubovňa	0	0	0	0	2	0	2	0
SP	Stropkov	0	0	0	0	0	0	0	0
SK	Svidník	0	0	0	0	40	0	40	0
VT	Vranov nad Topľou	6	0	0	6	19	0	19	0
K1	Košice I.	0	0	0	0	0	0	0	0
K2	Košice II.	0	0	0	0	0	0	0	0
K3	Košice III.	0	0	0	0	0	0	0	0
K4	Košice IV.	0	0	0	0	0	0	0	0
KS	Košice okolie	163	0	0	163	93	0	93	0
GL	Gelnica	3	0	0	3	0	0	0	0
MI	Michalovce	121	0	0	121	252	0	252	0
RV	Rožňava	0	0	0	0	1	0	1	0
SO	Sobrance	3	0	0	3	181	0	181	0
SN	Spišská Nová Ves	0	0	0	0	0	0	0	0
TV	Trebišov	840	12	852	678	24	702	3867	24
SR	<b>CELKOM</b>	1192	12	1204	3843	24	3867	3867	24

## Úlovky diviačej zveri na Slovensku v roku 2018 podľa okresov .

Okres	Celková plocha (ha)	Lesná plocha (ha)	JKS	Plán lovu	Lov	Odchyt	Úhyn	Spolu úbytok
Bratislava II	4 150	1 132	26	41	58	0	0	58
Bratislava III	5 403	3 367	111	217	148	0	1	149
Bratislava IV	5 641	2 530	71	122	165	0	6	171
Bratislava V	6 038	724	59	122	65	0	12	77
Malacky	87 794	51 563	1377	2135	1731	0	60	1791
Pezinok	34 685	16 301	368	662	877	0	7	884
Senec	29 530	1 297	20	33	62	0	0	62
<b>Dunajská Streda</b>	<b>95 705</b>	<b>6 581</b>	<b>354</b>	<b>374</b>	<b>481</b>	<b>0</b>	<b>1</b>	<b>482</b>
Galanta	56 860	2 515	91	16	153	0	5	158
Hlohovec	22 752	3 358	66	67	108	0	0	108
Piešťany	34 067	9 289	298	355	430	0	2	432
Senica	57 963	17 749	866	1357	769	0	9	778
Skalica	34 378	10 096	322	377	322	0	4	326
Trnava	67 759	14 712	323	596	704	0	3	707
Bánovce nad Bebravou	41 677	23 411	463	691	853	0	5	858
Ilava	32 739	18 931	471	713	980	0	11	991
Myjava	27 158	10 328	351	611	677	0	10	687
Nové Mesto nad Váhom	48 296	21 275	883	1321	1398	0	40	1438
Partizánske	21 607	8 420	411	497	491	0	3	494
Považská Bystrica	42 185	28 394	466	622	610	0	6	616
Prievidza	87 061	51 529	1469	1661	1706	0	43	1749
Púchov	35 250	19 771	538	935	856	0	10	866
Trenčín	58 856	30 259	1003	1708	1675	0	19	1694
<b>Komárno</b>	<b>100 013</b>	<b>7 130</b>	<b>380</b>	<b>265</b>	<b>897</b>	<b>0</b>	<b>12</b>	<b>909</b>
<b>Levice</b>	<b>140 218</b>	<b>25 857</b>	<b>1897</b>	<b>2310</b>	<b>2480</b>	<b>0</b>	<b>10</b>	<b>2490</b>
Nitra	71 996	7 153	172	217	381	0	9	391
<b>Nové Zámky</b>	<b>118 544</b>	<b>11 902</b>	<b>367</b>	<b>386</b>	<b>1239</b>	<b>0</b>	<b>11</b>	<b>1250</b>
Šaľa	31 268	942	0	0	61	0	2	63
Topoľčany	53 611	17 395	498	491	466	0	4	470
Zlaté Moravce	53 008	28 424	771	773	746	0	2	748
Bytča	27 315	18 305	397	784	640	0	35	675
<b>Čadca</b>	<b>70 497</b>	<b>44 168</b>	<b>504</b>	<b>943</b>	<b>858</b>	<b>0</b>	<b>34</b>	<b>892</b>
Dolný Kubín	47 704	24 539	251	286	262	0	4	266
Kysucké Nové Mesto	15 973	9 512	236	465	447	0	10	457
<b>Liptovský Mikuláš</b>	<b>129 552</b>	<b>83 964</b>	<b>629</b>	<b>1017</b>	<b>976</b>	<b>0</b>	<b>31</b>	<b>1007</b>
Martin	67 326	43 816	532	547	397	0	10	407
<b>Námestovo</b>	<b>68 099</b>	<b>34 549</b>	<b>233</b>	<b>259</b>	<b>223</b>	<b>0</b>	<b>7</b>	<b>230</b>
Ružomberok	64 428	44 469	305	413	317	0	7	324
Turčianske Teplice	37 544	22 447	377	460	329	0	10	339
<b>Tvrdošín</b>	<b>45 268</b>	<b>21 019</b>	<b>204</b>	<b>240</b>	<b>179</b>	<b>0</b>	<b>0</b>	<b>179</b>
Žilina	71 460	42 135	810	1370	1258	0	21	1279
Banská Bystrica	69 170	42 121	573	842	821	0	21	842
Banská Štiavnica	26 673	16 236	478	640	568	0	4	572
Brezno	118 753	84 024	368	425	303	0	7	310
Detva	51 688	29 640	345	638	626	0	4	630
<b>Krupina</b>	<b>53 028</b>	<b>18 188</b>	<b>837</b>	<b>1123</b>	<b>931</b>	<b>0</b>	<b>2</b>	<b>933</b>



Lučenec	73 026	32 676	1099	2322	2122	0	27	2149
Poltár	47 236	24 307	505	951	855	0	9	864
Revúca	70 059	42 584	1153	1770	1149	22	18	1189
Rimavská Sobota	130 462	50 699	1987	3396	3010	0	24	3034
Veľký Krtíš	75 589	25 595	1262	2619	2600	0	2	2602
Zvolen	66 414	31 155	1009	1762	1527	16	6	1549
Žarnovica	39 893	27 583	562	797	576	0	2	578
Žiar nad Hronom	49 771	28 277	598	1202	986	0	14	1000
<b>Bardejov</b>	<b>88 076</b>	<b>37 673</b>	<b>928</b>	<b>1212</b>	<b>1138</b>	<b>0</b>	<b>23</b>	<b>1161</b>
Humenné	70 932	41 017	777	1065	785	14	15	814
<b>Kežmarok</b>	<b>73 133</b>	<b>45 157</b>	<b>391</b>	<b>600</b>	<b>511</b>	<b>0</b>	<b>13</b>	<b>524</b>
Levoča	37 428	15 556	349	639	610	0	16	626
<b>Medzilaborce</b>	<b>41 172</b>	<b>23 533</b>	<b>363</b>	<b>305</b>	<b>176</b>	<b>0</b>	<b>7</b>	<b>183</b>
<b>Poprad</b>	<b>95 301</b>	<b>61 724</b>	<b>432</b>	<b>566</b>	<b>470</b>	<b>0</b>	<b>50</b>	<b>520</b>
Prešov	85 998	34 718	1039	2025	1960	0	29	1989
<b>Sabinov</b>	<b>38 340</b>	<b>18 205</b>	<b>227</b>	<b>535</b>	<b>519</b>	<b>0</b>	<b>6</b>	<b>525</b>
Snina	79 541	50 934	445	655	438	0	7	445
<b>Stará Ľubovňa</b>	<b>58 428</b>	<b>26 328</b>	<b>374</b>	<b>486</b>	<b>314</b>	<b>0</b>	<b>7</b>	<b>321</b>
<b>Stropkov</b>	<b>34 607</b>	<b>17 338</b>	<b>201</b>	<b>358</b>	<b>337</b>	<b>0</b>	<b>6</b>	<b>343</b>
<b>Svidník</b>	<b>56 044</b>	<b>26 755</b>	<b>468</b>	<b>670</b>	<b>663</b>	<b>0</b>	<b>6</b>	<b>669</b>
Vranov nad Topľou	70 517	30 813	724	1042	970	1	23	994
Gelnica	56 064	44 905	336	382	291	0	7	298
Košice I	8 241	6 155	124	271	206	0	15	221
Košice II	3 349	1 481	52	87	61	0	4	65
Košice - okolie	144 956	64 657	1325	2347	2067	0	47	2114
Michalovce	81 052	7 310	288	204	594	0	11	605
<b>Rožňava</b>	<b>108 402</b>	<b>70 095</b>	<b>1275</b>	<b>1882</b>	<b>1240</b>	<b>6</b>	<b>36</b>	<b>1282</b>
Sobrance	50 154	21 596	691	666	584	21	4	609
Spišská Nová Ves	53 328	35 521	332	494	361	0	13	374
Trebišov	97 179	15 117	827	1062	1408	0	15	1423
<b>Slovak Republic</b>	<b>4 455 382</b>	<b>1 990 931</b>	<b>41723</b>	<b>62499</b>	<b>59253</b>	<b>80</b>	<b>976</b>	<b>60309</b>



AMO u diviakov (Part II)



AMO vysokoriziková (Part I)



AMO nárazníková zóna (Hungary)



AMO nárazníková zóna (Poland)



AMO pasívny monitoring

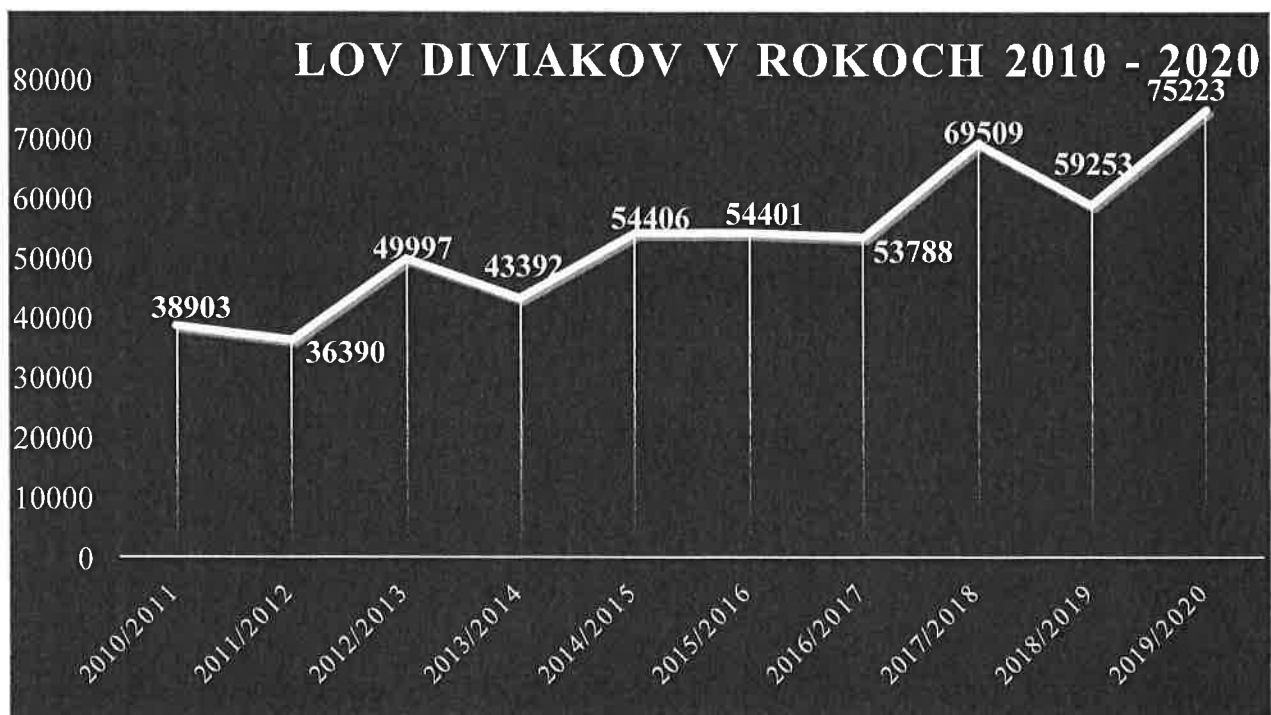
## Denzita diviačej zveri v roku 2019

Početnosť populácie diviačej zveri v SR má za posledných 10 rokov stúpajúcu tendenciu. Aj keď uvádzané jarne kmeňové stavy majú len mierny nárast, lov zveri v tomto období stúpol z počtu okolo 35 tisíc kusov až na cca. 70 tisíc kusov. Tradične najvyššia hustota je v Banskobystrickom kraji a Trenčianskom kraji. Najnižšia hustota je v hornatom území severného Slovenska a nížinnej oblasti západného Slovenska. Denzita diviačej zveri na infikovanom území sa nejaví ako extrémne vysoká, avšak z poľovníckeho hľadiska je prítomnosť diviačej zveri v tejto oblasti nežiadúca. Táto oblasť je zaradená do oblasti s chovom malej zveri a s chovom diviačej zveri sa v nej nepočíta. Podľa vývoja lovu v poľovníckej sezóne 2019/20 sa dá predpokladať ďalší nárast oproti predchádzajúcej poľovníckej sezóne, keď lov k 31. 10. 2019 je vyšší oproti 31. 10. 2018 o takmer 13 tisíc diviakov (Informácia o vykonanom love diviačej zveri za poľovnícku sezónu 2018/2019 – stav k 28.02. 2018 – celkovo viac ako 59 000 ulovených; Informácia o vykonanom love diviačej zveri za poľovnícku sezónu 2019/2020 – stav k 29.02.2020 – 75 223 ulovených diviakov, zdroj: Slovenský poľovnícky zväz). Medziročné porovnanie : nárast počtu ulovených o viac ako 15.000 diviakov.

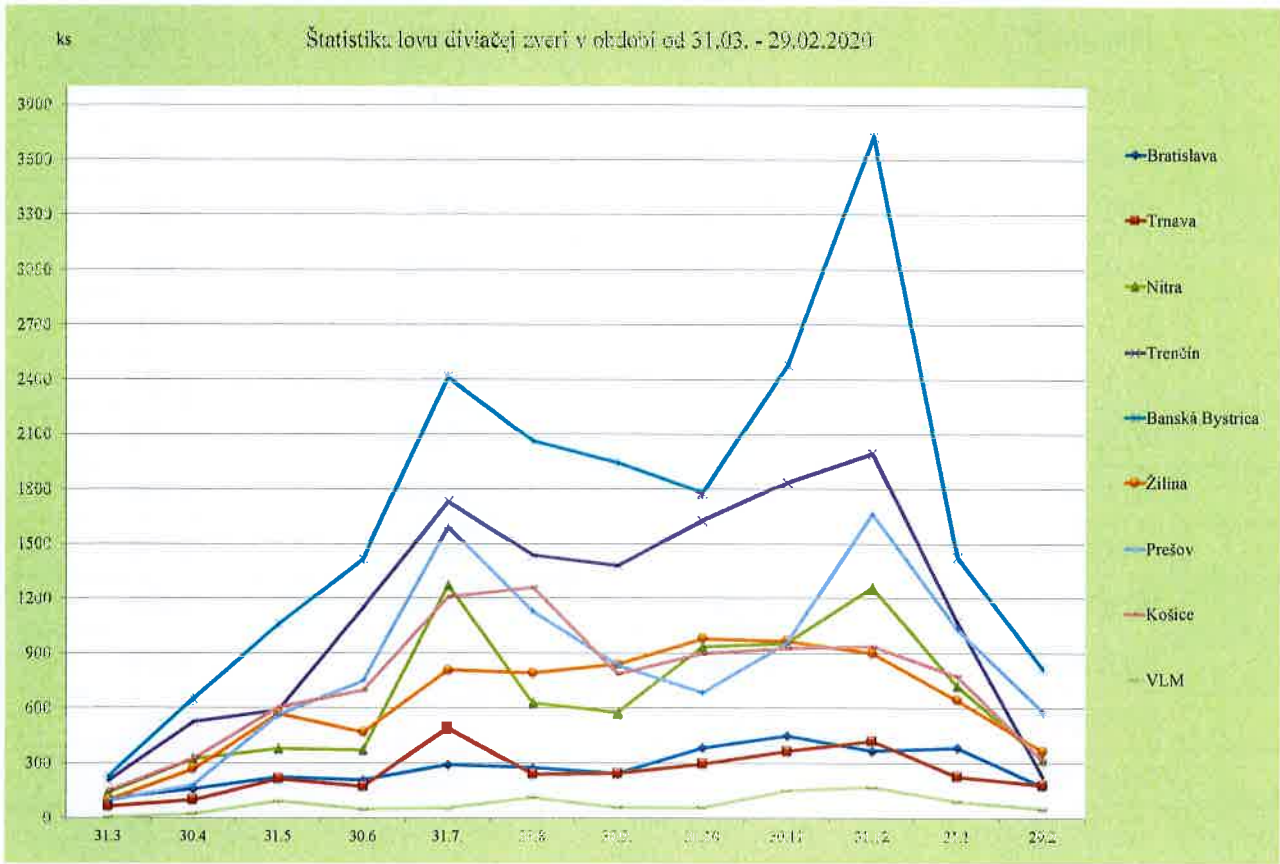
Na celom území je povolený celoročný lov diviačej zveri bez ohľadu na vek a pohlavie. Stanovené kvóty sa pokladajú za minimálne a pri ich naplnení sa nekladú žiadne administratívne prekážky na ich navýšenie. Za účelom znižovania denzity sa finančne podporuje lov dospelých diviačíc a lanštiakov. Obdobne sa podporuje aj vyhľadávanie uhynutých diviakov a predkladanie vzoriek z diviakov podliehajúcich vyšetreniu.

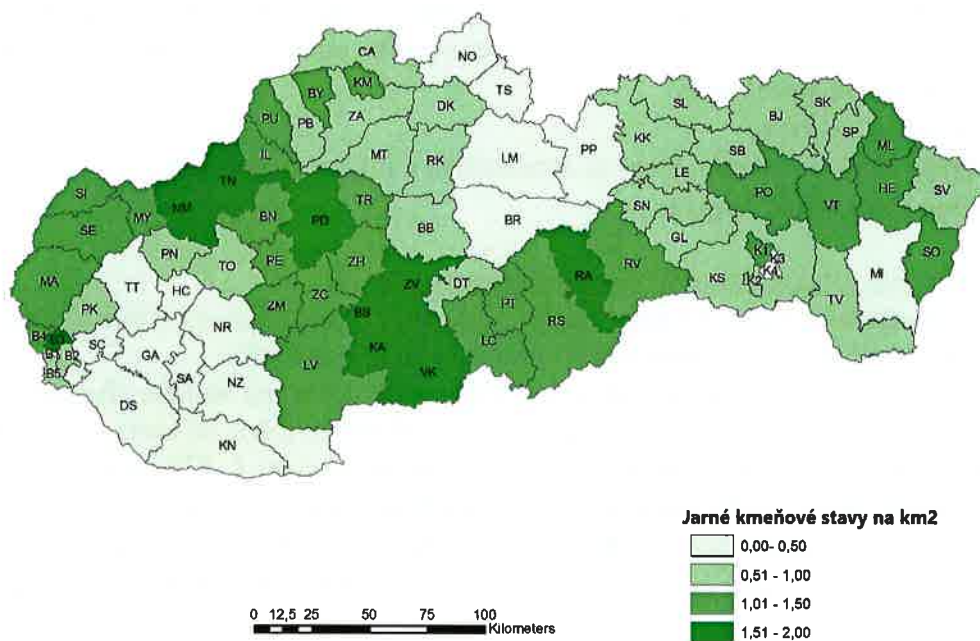
Informácia o vykonanom love a úhyně diviačej zveri za poľovnícku sezónu 2019/2020 so stavom k 29.02.2020													
OOP	Dospelá diviačica		Dospelý diviak		Lanštiak			Diviača		spolu		úhyn	lov v danom mesiaci
	plán lovu	lov	plán lovu	lov	plán lovu	samec-lov	samica-lov	plán lovu	lov	plán	lov		
Bratislava	195	<b>169</b>	182	<b>179</b>	958	<b>780</b>	<b>477</b>	1685	<b>1665</b>	<b>3020</b>	<b>3270</b>	<b>71</b>	177
Trnava	178	<b>138</b>	173	<b>220</b>	620	<b>929</b>	<b>388</b>	1596	<b>1358</b>	<b>2567</b>	<b>3033</b>	<b>18</b>	182
Nitra	282	<b>578</b>	240	<b>535</b>	1011	<b>2185</b>	<b>1497</b>	2227	<b>3086</b>	<b>3760</b>	<b>7881</b>	<b>36</b>	322
Trenčín	408	<b>489</b>	343	<b>344</b>	2200	<b>2981</b>	<b>2412</b>	4898	<b>7549</b>	<b>7849</b>	<b>13775</b>	<b>224</b>	227
Banská Bystrica	1583	<b>1526</b>	1339	<b>1260</b>	5896	<b>4432</b>	<b>3139</b>	10510	<b>9649</b>	<b>19328</b>	<b>20006</b>	<b>273</b>	815
Žilina	419	<b>359</b>	392	<b>314</b>	2980	<b>1712</b>	<b>1130</b>	4443	<b>4195</b>	<b>8232</b>	<b>7710</b>	<b>138</b>	367
Prešov	776	<b>624</b>	554	<b>431</b>	3500	<b>1796</b>	<b>1410</b>	6522	<b>5465</b>	<b>11352</b>	<b>9726</b>	<b>253</b>	582
Košice	596	<b>644</b>	495	<b>588</b>	3273	<b>2607</b>	<b>1554</b>	3469	<b>3498</b>	<b>7833</b>	<b>8891</b>	<b>238</b>	316
VLM	113	<b>109</b>	75	<b>66</b>	369	<b>194</b>	<b>157</b>	480	<b>405</b>	<b>1037</b>	<b>931</b>	<b>2</b>	53
<b>Sumár</b>	4550	<b>4636</b>	3793	<b>3937</b>	20807	<b>17616</b>	<b>12164</b>	35830	<b>36870</b>	<b>64978</b>	<b>75223</b>	<b>1253</b>	3041

Rok	JKS	Lov	Úhyn
2006/2007	27175	17820	528
2007/2008	27124	25135	466
2008/2009	29290	28992	579
2009/2010	31652	30626	624
2010/2011	34577	38903	945
2011/2012	37092	36390	812
2012/2013	37667	49997	1134
2013/2014	40941	43392	1118
2014/2015	40405	54406	1120
2015/2016	41591	54401	1134
2016/2017	42285	53788	1034
2017/2018	41987	69509	1219
2018/2019	41723	59253	976
2019/2020	-	75223	1253

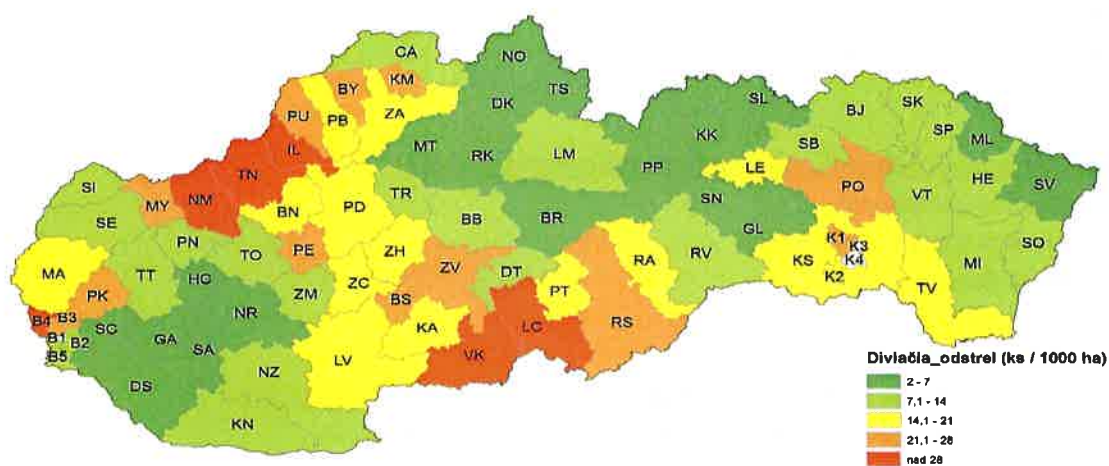


Zdroj: Slovenský poľovnícky zväz





Lov v poľovníckej sezóne 2018/19.



## 4. Vymedzenie infikovaných oblastí, vysokorizikových oblastí a nárazníkových oblastí

### Infikovaná oblasť AMO u diviakov (územie uvedené v Prílohe RK 709/2014 časť II):

- celý okres Trebišov
- časť okresu Michalovce južne od medzinárodnej cesty E50
- časť okresu Košice-okolie uvedeného v Prílohe II rozhodnutia Komisie 2014/709/EÚ

### Vysokoriziková oblasť AMO u diviakov (územie uvedené v Prílohe RK 709/2014 časť I):

- celý okres Sobrance a časť okresu Michalovce severne od medzinárodnej cesty E50
- celé okresy Humenné a Snina
- celý okres Košice mesto
- časť okresu Košice – okolie, ktorá sa nenachádza v infikovanej oblasti
- celý okres Vranov nad Topľou

### Nárazníková zóna juh (oblasť s aktívnym monitoringom AMO):

- časť okresu Gelnica južne od rieky Hnilec od hranice okresu Spišská Nová Ves po Nálepkovo a južne od cesty 546 od Nálepkova až po hranicu s okresom Prešov
- časť okresu Rožňava- východne od cesty Gemerská Poloma po hranice okresu Spišská Nová Ves, južne od cesty č. 67 Nižná Slaná- Gemerská Poloma, južne od cesty č. 587 ( Gemerská Poloma- Petrovo- Roštár- Štítnik – Gočaltovo), južne od cesty č. 526 od hranice okresu Revúca
- časť okresu Revúca – južne od cesty č. 526 (smerom k maďarskej hranici)
- časť okresu Rimavská Sobota, južne od cesty č. 526 (smerom k maďarskej hranici)
- časť okresu Poltár – južne od cesty č. 526 ( smerom k maďarskej hranici) a hranica s okresom Detva
- celý okres Lučenec
- celý okres Krupina
- vojenský obvod Lešť – časť okresu Zvolen
- celý okres Veľký Krtíš
- časť okresu Levice – južne od cesty č. 51 od hranice s okresom Krupina ( Žemberovce- Levice- Kalná nad Hronom a ďalej južne od cesty č. 76 ( Kalná nad Hronom – Želiezovce- Čata)
- časť okresu Nové Zámky- v sídle obvodného úradu Štúrovo smerom k maďarskej hranici
- celý okres Komárno
- celý okres Dunajská Streda

### Nárazníková zóna sever (oblasť s aktívnym monitoringom AMO):

- celý okres Medzilaborce
- celé okresy Svidník and Stropkov
- celý okres Bardejov
- celý okres Sabinov
- celý okres Stará Ľubovňa
- celý okres Kežmarok a časť okresu Poprad – severne od diaľnice D1(E50)
- časť okresu Liptovský Mikuláš – severne od diaľnice D1(E50)
- celé okresy Tvrdošín and Námestovo
- celý okres Čadca

Oblasť s aktívnym monitoringom AMO, nárazníkovú zónu, resp. infikovanú oblasť pri výskyte AMO vymedzí odborná skupina zložená z veterinárnych lekárov, zástupcov poľovníkov bezodkladne pri potvrdení prípadu AMO u diviakov na základe

1. výsledkov epizootologického šetrenia a geografickej distribúcie choroby,
2. denzity diviačej zveri v oblasti,
3. existencie prírodných alebo umelých prekážok pre migráciu diviakov.

Zmenu oblasti s aktívnym monitoringom AMO prípadne novú infikovanú oblasť ŠVPS SR okamžite hlási EK a členským štátom EÚ.

Oblasť s pasívnym monitoringom AMO, tvoria okresy alebo ich časti na území SR, ktoré nepatria do oblasti s aktívnym monitoringom AMO (do nárazníkovej zóny) (príloha č. 1).

## 5. Opatrenia prijaté na zabránenie šírenia choroby

### AI/ PRE VŠETKÝCH UŽÍVATEĽOV POĽOVNÝCH REVÍROV

Opatrenia zahŕňajú:

1. Dozor nad uhynutými diviakmi
2. Intenzívny lov diviakov
3. Dozor nad populáciou diviakov

1. RVPS po prerokovaní s príslušnými orgánmi štátnej správy na úseku poľovníctva nariadia podľa § 8 ods. 3 písm. e) a § 17 ods. 3 zákona č. 39/2007 Z. z. o veterinárnej starostlivosti opatrenia na zabezpečenie kontroly a zabránenie šírenia afrického moru ošipaných v populácii diviačej zveri, ktoré zašlú všetkým užívateľom poľovných revírov. Užívateľia poľovných revírov vykonajú:

a) celoročný intenzívny lov diviačej zveri bez ohľadu na vek a pohlavie (táto podmienka musí byť zohľadnená poľovným hospodárom pri vydávaní povolenia na lov). Lov diviačej zveri je vykonávaný za účelom monitoringu AMO a znižovania denzity diviačej zveri v poľovnom revíri. Toto opatrenie sa vzťahuje aj na poľovné revíry, v ktorých sa chov a lov diviačej zveri neplánuje.

b) aktívne vyhľadávanie tiel uhynutej diviačej zveri alebo ich častí (ďalej len „diviakov“) v poľovnom revíri. Za uhynutého diviaka sa pokladá aj diviak usmrtený inak ako lovom (napr. usmrtený dopravným prostriedkom, inou zverou a pod.) Návšteva za účelom vyhľadávania tiel uhynutej diviačej zveri sa uvedie v knihe návštev poľovného revíru.

c) sanáciu uhynutej diviačej zveri v zmysle ods. 2, písm. a), b), čl. 2 Nariadenia Európskeho parlamentu a Rady (ES) č. 1069/2009, ktorým sa ustanovujú zdravotné predpisy týkajúce sa vedľajších živočíšnych produktov a odvođených produktov určených na ľudskú spotrebu a ktorým sa zrušuje nariadenie (ES) č. 1774/2002.

d) Užívateľ poľovného revíru vedie o každom ulovenom a uhynutom diviakovi, o naložení s divinou dôslednú evidenciu.

e) Pri vydávaní povolenia na lov diviačej zveri budú lovcovi poskytnuté informačné letáky týkajúce sa nariadení AMO, kľúčovej úlohy poľovníkov a biologických zásad manipulácie s diviakmi.

f) Dodržiavať pri manipulácii s uhynutými a ulovenými diviakmi, s vedľajšími živočíšnymi produktmi z ulovenej zveri, opatrenia zabraňujúce šíreniu AMO.

g) Uhynuté a ulovené diviaky, vedľajšie živočíšne produkty z ulovených diviakov nesmú prísť do styku s domácimi ošípanými.

h) Stanovia sa opatrenia na odber a predkladanie vzoriek na vyšetrowanie ulovenej a nájdenej uhynutej diviačej zveri podľa nariadenia platného pre danú oblasť (ak sa vzorky odoberajú v poľovnom revíri). Prítom za uhynutú zver sa pokladá všetka zver usmrtená inak ako lovom. Odber vzoriek musia vykonávať osoby vyškolené na prehliadku zveri po ulovení na mieste, alebo osoby vyškolené príslušnou RVPS na odber vzoriek na AMO/KMO.

i) Každá vzorka musí obsahovať minimálne jeden z orgánov alebo jeho časť - mandle/slezina/oblička. Vzorka z ulovených diviakov obsahuje krvnú zrazeninu. Okrem toho je možné odobrať dve vzorky z iných lymfatických tkanív, ako sú retrofaryngeálne/príušné/mandibulárne alebo mezenterálne lymfatické uzliny a vzorka ilea. V pokročilom štádiu rozkladu uhynutého tela diviaka je vhodné odobrať na laboratórne vyšetrenie dlhú rúrovitú kosť resp. hrudnú kosť.

j) Vzorku z uhynutého/uloveného diviaka je nevyhnutné doručiť na príslušnú RVPS do 24 hodín od nálezuhynutého tela/zastreleného diviaka, najneskôr v nasledujúci pracovný deň po dni pracovného voľna.

k) V prípade, že z uhynutého diviaka nie je možné odobrať vzorku na vyšetrenie, ohlásiť ihneď túto skutočnosť príslušnej RVPS, hlásenie možno vykonať aj telefonicky.

l) Ku každej vzorke sa musia priložiť nasledovné údaje: dátum ulovenia alebo nájdenia uhynutého diviaka, veku, pohlavie, názov revíru, názov katastra, meno nálezcu, meno osoby ktorá vzorku odobrala.

m) Opatrenia na zníženie denzity diviačej zveri a dosiahnutie normovaných kmeňových stavov:

- celoročný zákaz prikrmovania raticovej zveri jadrovým krmivom okrem zveri chovanej vo zverniciach.
- celoročný lov diviačej zveri na vnaďiskách, ak lov nebol dočasne zakázaný. V poľovnom revíri môže byť zriadené najviac jedno vnaďisko na 300 aj začatých ha poľovnej plochy. Na vnaďisku - max 30 kg krmiva počas 1 mesiaca a to len za účelom lovu.
- poskytuje sa finančná podpora lovu dospelých diviačic a lanštiačok po predložení pohlavných orgánov, okrem lovu diviačic a lanštiačok chovaných vo zverniciach podľa usmernenia ŠVPS SR.
- lov zveri zakázaným spôsobom alebo nesprávnym spôsobom podľa osobitného predpisu, v zmysle nariadenia hlavného veterinárneho lekára.

Podrobnosti o biologickej bezpečnosti v poľovných revíroch sa upravujú a uvádzajú v Metodickom pokyne ŠVPS SR v rozsahu uvedenom a schválenom v eradikačnom pláne AMO pre SR na EÚ úrovni v zmysle Strategického prístupu manažmentu boja proti AMO v EÚ SANTE/7113/2015 – Rev 11.



## **B/ PRE UŽÍVATEĽOV POĽOVNÝCH REVÍROV VO VYSOKORIZIKOVEJ OBLASTI A V NÁRAZNÍKOVÝCH OBLASTIACH AMO**

Okrem opatrení platných pre celé územie SR sa program dopĺňa:

1. Telá alebo pozostatky uhynutých diviakov a vedľajšie živočíšne produkty z ulovených diviakov (vývrhy) musia byť neškodne odstránené v spracovateľskom podniku (kafilérii) alebo neškodne odstránené zakopaním, spálením podľa usmernenia príslušnej RVPS.
2. Užívateľ poľovného revíru vyhradí aspoň jedno miesto na opracovanie tiel ulovených diviakov ktoré nahlási za účelom registrácie príslušnej RVPS. Miesto na opracovanie tiel musí byť chránené pred neoprávneným prístupom ľudí a zvierat, vybavené vodou, možnosťou zachytávania telových tekutín, dostatočným množstvom účinných dezinfekčných prostriedkov a zariadení (kontajnerov) na zber odpadu. Tiež by malo byť vybavené chladiacim zariadením (ak to poveternostné podmienky vyžadujú) na uskladnenie tiel diviakov do získania výsledku laboratórneho vyšetrenia. V prípade, že sa v poľovnom revíri nenachádza miesto na opracovanie tiel, alebo chladiace zariadenie na skladovanie tiel, potom sa môže použiť miesto na opracovanie a skladovanie tiel v najbližšom poľovnom revíri zaradeného do príslušnej oblasti.
3. Zakazuje sa skladovanie ulovenej diviacej zveri a ostatnej ulovenej zveri v spoločnom zariadení.
4. Ulovené diviaky možno uvádzať na trh a premiestniť mimo poľovný revír (PR) až po obdržaní negatívneho laboratórneho výsledku na AMO podľa usmernenia ŠVPS SR. Mäso pochádzajúce z časti I musí zostať na území Slovenska, zatiaľ čo mäso pochádzajúce z nárazníkových zón (nárazníková zóna je stále ako slobodná zóna) sa môže uviesť na trh bez akýchkoľvek obmedzení (po získaní negatívneho výsledku laboratórnych vyšetrení). Štátna veterinárna a potravinová správa SR tento systém opisuje v osobitnom usmernení.
5. Nariaďuje sa neškodné odstránenie všetkých tiel ulovených diviakov, uložených spoločne v chladiacom boxe, ak čo i len 1 kus bude pozitívne testovaný na AMO. Neškodné odstránenie sa vykoná v kafilerickom zariadení.
6. Zakazuje sa odchyt voľne žijúcich diviakov za účelom premiestňovania, zazverovania vrátane uznaných zverníc, okrem odchyty za účelom bezodkladného usmrtenia.

Podrobnosti o biologickej bezpečnosti v poľovných revíroch sa upravujú a uvádzajú Metodickým pokyne ŠVPS SR v rozsahu uvedenom a schválenom v eradikačnom pláne AMO pre SR na EÚ úrovni.

Spôsob vyplácania finančnej úhrady, vedenia evidencie o predložených vzorkách a spôsob refundácie je upravený metodickým usmernením ŠVPS SR pre rok 2020.

## C/ PRE UŽÍVATEĽOV POĽOVNÝCH REVÍROV V INFIKOVANEJ OBLASTI AMO

Program obsahuje:

1. Lov diviacej zveri pri prvom výskyte je dočasne úplne zakázaný.
2. Až do doby zrušenia opatrení v Part II a III je tiež zakázaný lov všetkej raticovej a malej zveri na spoločných poľovačkách, okrem lovu kačice divej na ťahu a spoločných poľovačkách na raticovú zver vo zverniciach.
3. Zakazuje sa použitie poľovne upotrebitelných psov na vyhľadávanie a durenie zveri. Pes použitý pri dohľadávaní poranenej zveri musí byť vedený na remeni.
4. Zakazuje sa vykonávanie skúšok poľovných psov pri ktorých sa vyžaduje vyhľadávanie a durenie raticovej zveri. Ostatné skúšky poľovných psov možno vykonávať len so súhlasom príslušnej RVPS v lokalitách, kde organizátor preukáže, že sa tam diviacia zver nezdržuje.
5. Zakazuje sa odchyt voľne žijúcich diviakov za účelom zazverovania, vrátane uznaných zverníc, okrem odchytu za účelom bezodkladného usmrtenia.
6. Osoby, ktoré chcú vykonávať poľovnícke aktivity v poľovnom revíri (hlavne lov zveri, manipuláciu s ulovenou zverou, vyhľadávanie kadáverov diviacej zveri) musia byť vyškolené o zásadách biologickej bezpečnosti.
7. Ak bol individuálny lov diviacej zveri vzhľadom na vývoj nákazovej situácie povolený, môže byť vykonávaný len na to vyškolenými osobami.
8. Ulovený diviak (ak bol lov povolený) sa nesmie vyvrhovať v poľovnom revíri. Preprava na miesto sústredenia sa vykonáva v plastových vakoch tak, aby sa minimalizovalo riziko šírenia telových tekutín.
9. Prepravný prostriedok a miesto ulovenia alebo miesto nájdenia uhynutého diviaka musí byť po skončení manipulácie vydezinfikované účinným registrovaným dezinfekčným prípravkom proti vírusu AMO.
10. Podľa vývoja nákazovej situácie môžu byť všetky celé telá (nepitvané) ulovených diviakov určené na spracovanie v kafilerickom zariadení, kde sa vykoná aj odber vzoriek na laboratórne vyšetrenie. Prepravované celé telá diviakov musia byť označené značkou na označovanie ulovenej raticovej zveri a sprevádzané „Žiadankou na laboratórne vyšetrenie diviacej zveri“ vyplnenou príslušnou RVPS v mieste pôvodu zveri. RVPS, z územia ktorej pochádzajú celé telá diviakov, v časovom predstihu ohlási RVPS v mieste kafilerického spracovania predpokladaný príchod tiel do kafilérie.
11. Telá alebo pozostatky uhynutých diviakov, vývrhy z ulovených diviakov ak bol lov povolený (vedľajšie živočíšne produkty - ďalej len VŽP) musia byť neškodne odstránené v spracovateľskom podniku (kafilérii). Dočasné uskladnenie VŽP do odvozu do spracovateľského závodu musí byť na bezpečnom mieste, ktoré je vybavené uzatvárateľnými kontajnermi. Toto miesto musí byť dostupné vozidlám na prepravu do spracovateľského zariadenia a musí byť registrované príslušnou RVPS s uvedením GPS súradníc. Na tomto mieste musí byť dostatočné množstvo účinných dezinfekčných prostriedkov na vykonanie

dezinfekcie miesta a kontajnera po odvoze VŽP. Vo výnimočných prípadoch môžu byť VŽP neškodne odstránené zakopaním na mieste podľa usmernenia príslušnej RVPS.

12. Užívateľ poľovného revíru vyhradí aspoň jedno miesto na opracovanie tiel ulovených diviakov. Miesto musí byť registrované príslušnou RVPS.

Miesto na opracovanie tiel musí byť chránené pred neoprávneným prístupom ľudí a zvierat, vybavené vodou, možnosťou zachytávania telových tekutín, dostatočným množstvom účinných dezinfekčných prostriedkov a zariadení (kontajnerov) na zber odpadu. Tiež musí byť vybavené chladiacim zariadením na uskladnenie tiel diviakov do získania výsledku laboratórneho vyšetrenia. V prípade, že sa v poľovnom revíri nenachádza miesto na opracovanie tiel, alebo chladiace zariadenie na skladovanie tiel, potom sa môže použiť miesto na opracovanie a skladovanie tiel v najbližšom poľovnom revíri zaradeného do Part II alebo III.

13. Zakazuje sa skladovanie ulovenej diviacej zveri a ostatnej ulovenej zveri v spoločnom zariadení.
14. Nariaďuje sa neškodné odstránenie všetkých tiel ulovených diviakov, uložených spoločne v chladiacom boxe, ak čo i len 1 kus bude pozitívne testovaný na AMO. Neškodné odstránenie sa vykoná v kafilerickom zariadení.
15. Po skončení manipulácie s diviakmi musí byť použitý jednorazový odev a jednorazové rukavice zneškodnené ako odpad v schválenom zariadení. Ostatný odev musí byť vypratý, obuv a nástroje vyčistené a vydezinfikované registrovanými a účinnými prostriedkami proti vírusu AMO.
16. Ulovené diviaky ani po obdržaní negatívneho laboratórneho výsledku na AMO nemožno uvádzať na trh a premiestňovať mimo Part II alebo III, s výnimkou tých ktoré boli tepelne ošetrované v zmysle usmernenia ŠVPS SR v súlade s príslušnou legislatívou.
17. Civilné osoby, ktoré nájdu uhynutého diviaka (aj zrazeného motorovým vozidlom) sa ho v žiadnom prípade nesmú dotýkať ani s ním manipulovať. Je potrebné dodržiavať bezpečnú vzdialenosť cca. 2m od tela diviaka. Pokiaľ nálezca nie je členom poľovníckeho združenia (nie je poľovníkom), ale fyzická osoba, ktorá nájde mŕtveho diviaka, je povinná to oznámiť užívateľovi poľovného revíru alebo zástupcom polície a bude kontaktovať príslušný OÚ a príslušnú regionálnu veterinárnu a potravinovú správu na ďalšie kroky a odber vzoriek.
18. Pri spracovaní dermoplastických preparátov a trofejí z diviacej zveri musia byť použité osvedčené postupy ktoré bezpečne devitalizujú vírus AMO (platí aj u poľovníkov spracujúcich vlastné trofeje).

Podrobnosti o biologickej bezpečnosti v poľovných revíroch sa upravujú a uvádzajú Metodickým pokyne ŠVPS SR v rozsahu uvedenom a schválenom v eradikačnom pláne AMO pre SR na EÚ úrovni.

## **Činnosti RVPS po oznámení o nájdení uhynutého diviaka v oblasti Part II. a III.**

1. úradní veterinární lékaři vycestují na místo nálezu vybavení primeranými osobnými ochrannými prostředky (jednorazová kombinéza, rukavice, dezinfikovatelná obuv, respirátory), dezinfekčními prostředky a ručním dezinfekčním postrekovačem, prepravnými vozy nepropustnými vakmi nebo plastovými vrecami na umístění kadáveru (dále jen „vak“);
2. v místě zistenia sa nevykonáva pitva a odber vzoriek ;
3. ak je miesto nálezu prístupné pre kafilierické vozidlo je možné kadáver naložiť priamo na miesto, ak je miesto neprístupné, kadáver sa uloží do vaku a premiestni do zberného kontajnera za pomoci dostupných terénnych vozidiel
4. vykoná sa dezinfekcia povrchu nádob a terénnych vozidiel použitých na prepravu (napr. použitím 1% Virkon S, 1% Biocid 30, atď.);
5. Prepravované celé telá diviakov musia byť označené značkou na označovanie ulovenej raticovej zveri a sprevádzané „Žiadosťou na laboratorné vyšetrenie diviacej zveri“ vyplnenou príslušnou RVPS v mieste pôvodu zveri. RVPS, z územia ktorej pochádzajú celé telá diviakov, v časovom predstihu ohlási RVPS v mieste kafilierického spracovania predpokladaný príchod tiel do kafilérie.
6. vzorky mŕtvych zvierat z infikovanej oblasti sa testujú iba v národnom referenčnom laboratóriu pre AMO na SVÚ Zvolen;
7. po odstávaní uhynutého diviaka sa musí miesto nálezu a jeho okolie dezinfikovať (napr. použitím 1% Virkonu S, 1% biocidu 30 atď.) alebo sa musí posypať chlórovaným vápnom (kvôli zvýrazneniu miesta nálezu);
8. odber vzoriek sa vykonáva v kafilérii alebo na mieste určenom v poľovnom revíri a vzorky sú zasielané do ŠVÚ s potvrdenou žiadosťou na laboratorné vyšetrenie RVPS z miesta pôvodu diviaka ako aj potvrdením UVL ktorý vzorku odobral.

## **D/ Organizačné zabezpečenie monitoringu AMO**

1. Regionálne veterinárne a potravinové správy vo všetkých okresoch po dohode s *okresným úradom* a príslušnou Obvodnou poľovníckou komorou zvolajú poradu poľovních hospodárov najmenej 1x ročne, na ktorej:

### **- regionálny veterinárny lekár prerokuje**

- plnenie a výsledky monitoringu AMO u diviakov;
- predkladanie vzoriek z uhynutých diviakov
- nákazovú situáciu vo výskyte AMO v diviacej populácii;
- opatrenia na zabezpečenie monitoringu AMO v populácii diviacej zveri;
- rozsah lovu a harmonogram odberu vzoriek;
- zoznamy vyškolených osôb na odber vzoriek
- organizačné zabezpečenie odberu vzoriek a ich zasielanie na laboratorné vyšetrenie;
- odber vzoriek vyškolenou osobou na prehliadku zveriny po ulovení
- spôsob oznamovania výsledkov laboratorných vyšetrení regionálnou veterinárnou a potravinovou správou užívateľom poľovních revírov;
- organizáciu osvetovej činnosti v poľovníckej i nepoľovníckej verejnosti o cestách prenosu AMO.

### **- pracovník pozemkového a lesného odboru okresného úradu prerokuje**

- zásady plánovania chovu a lovu diviacej zveri bez ohľadu na vek a pohlavie a schválený plán chovu a lovu a lov líšok hrdzavých;
- postup znižovania stavov diviacej zveri v poľovních revíroch, kde jej chov a lov nie je plánovaný;

- spôsob mesačného hlásenia o love a úhyne diviačej zveri;
- zabezpečenie vydávania povoleniek na individuálny lov a povolené spôsoby vykonávania lovu;
- zákaz celoročného prikrmovania raticovej zveri jadrovým krmivom okrem zverníc
- celoročný lov diviačej zveri na vnadiskách
- postup OÚ odboru pozemkového a lesného pri nedodržaní nariadených opatrení podľa zákona č. 274/2009 Z. z.. o poľovníctve a o zmene a doplnení niektorých zákonov.

Záznam z porady a prijaté opatrenia RVPS bezodkladne predložia na ŠVPS SR – najneskôr do 30.3. príslušného roka.

2.RVPS budú dôsledne kontrolovať:

- neškodné odstránenie ulovenej virologicky pozitívnej diviačej zveri,
- plnenie stanoveného monitoringu, mesačne vyhodnocovať predkladanie vzoriek z uhynutej a ulovenej diviačej zveri

3.RVPS budú zaznamenávať počty ulovených a uhynutých diviakov a vykonať krížové kontroly počtu odoslaných vzoriek podľa usmernenia ŠVPS SR. Virologicky pozitívne jedince RVPS pravidelne zaznamenáva vo výkaze nálezov a veterinárnej prevencie a mesačne zasiela na ŠVPS SR.

4.Virologické a sérologické vyšetrenie bude vykonávať len VÚ Zvolen.

## **6. Rozsah vykonávaného monitoringu a spôsob vykonania epizootologického vyšetrenia u diviačej zveri**

Spôsob vykonania epizootologického šetrenia

1. prostredníctvom dôsledného vyplňania žiadaniek o laboratórne vyšetrenie - kontrola prostredníctvom RVPS,
2. vedenie údajov v elektronickej forme referenčným laboratóriom VÚ Zvolen.

Celoročný monitoring u diviačej zveri na celom území SR sa vykonáva nasledovne:

1. v nárazníkovej oblasti AMO, (v oblasti s aktívnym monitoringom AMO) vo vysokorizikovej oblasti (Part I) , infikovanej oblasti (Part II) vyšetřovať všetky ulovené a uhynuté diviaky virologicky (PCR) a serologicky
2. v oblasti s pasívnym monitoringom AMO vyšetřovať všetky uhynuté a ulovené choré (so zmenami správania) diviaky virologicky (PCR)
3. odber vzoriek zabezpečiť vyškolenou osobou na prehliadku zveri po ulovení alebo vyškolenými osobami na odber vzoriek príslušnou RVPS.

## **7. Program dohl'adu a preventívnych opatrení prijatých vo farmových chovoch diviačej zveri**

Na území nezaradenom do infikovanej, vysokorizikovej oblasti a nárazníkovej oblasti program zahŕňa:

1. Denné vykonávanie kontroly zdravotného stavu diviakov chovaných vo farmovom chove. Kontrolu vykoná chovateľ. Ak spozoruje zmenu v správaní sa zvierat alebo príznaky, ktoré naznačujú infekciu, musí tieto zmeny bezodkladne ohlásiť úradnému veterinárnemu lekárovi.
2. Bezodkladné hlásenie všetkých uhynutých diviakov ktoré boli chované vo farmovom chove poverenému úradnému veterinárnemu lekárovi, ktorý vykoná odober vzoriek na laboratórne vyšetřenie AMO z diviakov a zabezpečí spracovanie uhynutých tiel v kafilerickom zariadení.
3. Bezodkladné hlásenie všetkých chorých diviakov ktoré sú chované vo farmovom chove s príznakmi AMO poverenému úradnému veterinárnemu lekárovi a Regionálnej veterinárnej a potravinovej správe XY.
4. Dodržiavanie zásad biologickej ochrany chovu pri prevádzke chovu.

5. Držanie diviakov chovaných vo farmovom chove v ohradených priestoroch zabráňujúcich priamemu kontaktu s voľne žijúcou diviačou zverou (ak sa chov nachádza v prostredí navštevovanom voľne žijúcou diviačou zverou vyžaduje sa dvojitý plot vzdialený od seba najmenej 1 m, postačuje však, aby jeden plot bol pevný pletivový a druhý elektrický ohradník vedený 0,5 m nad zemou).
6. Zákaz používania vedľajších živočíšnych produktov z voľne žijúcej diviačej zveri a kuchynských odpadov na kŕmne účely pre diviaky chované na farme.
7. Zamedzenie kontaktu voľne žijúcich diviakov s krmivom a stelivom.
8. Zamedzenie kontaktu diviakov na farme s ulovenými a uhynutými diviakmi, ich časťami alebo výrobkami s diviačieho mäsa.
9. Skladovanie podstielkovej slamy mimo dosahu voľne žijúcich diviakov min. 90 dní pred jej použitím.
10. Ohlásenie domácej zabíjačky diviakov chovaných na farme najmenej jeden pracovný deň pred jej vykonaním.
11. Premiestňovanie diviakov z farmového chovu len po predchádzajúcom súhlase RVPS.
12. Vedenie evidencie o stave a zmenách v počtoch diviačej zveri chovanej na farme podľa ustanovení Vyhlášky MPA RV SR č. 178/2012 o identifikácii, registrácii a podmienkach farmového chovu.

Okrem vyššie nariadených opatrení platných pre celé územie Slovenska sa pre nárazníkové zóny, ako aj na chovy zachádzajúce sa v časti I-III prílohy VRK vzťahujú nasledovné opatrenia.

1. Chov zvierat iba v uzavretých (uzavretých) priestoroch (stajniach).
2. Vonkajší chov je zakázaný.
3. Preprava zvierat z farmových chovov do iných fariem bez súhlasu RVPS je zakázaná.
4. Rozmnožovanie ( reprodukcia ) zvierat na účely predaja je zakázaná

## **8. Program dohľadu a preventívnych opatrení prijatých v chovoch ošípaných umiestnených v infikovanej, vysokorizikovej oblasti a nárazníkových zónach**

V infikovanej a vysokorizikovej oblasti príslušný orgán bezodkladne prijme na zabránenie šírenia choroby opatrenia v súlade s Vykonávacím rozhodnutím Komisie 2014/709/EÚ, pracovným dokumentom SANTE/7113/2015 rev. 11 a nariadi úradný dohľad v chovoch ošípaných v infikovanej oblasti vysokorizikovej oblasti a nárazníkových zónach a to najmä:

1. zákaz premiestňovania ošípaných z chovu a do chovu a na bitúnok bez povolenia príslušného orgánu – premiestňovanie výlučne s dokladom na premiestňovanie ošípaných
2. premiestňovanie ošípaných musí byť v súlade s Vykonávacím rozhodnutím komisie 2014/709/EÚ a usmernením ŠVPS SR
3. zákaz skrmovania kuchynských odpadov a vedľajších živočíšnych produktov (v súlade s Nariadením (EK) č. 1069/2009).
4. vykonávať monitoring AMO u domácich ošípaných - v prílohe č.2
5. všetky domáce zabíjačky musia byť nahlásené príslušnému orgánu
6. príslušný orgán vydá opatrenia na zabezpečenie biologickej bezpečnosti chovov v súlade s pracovným dokumentom SANTE/7113/2015 rev. 11 pre všetkých chovateľov ošípaných (vrátane drobnochovov)
7. príslušný orgán musí viesť evidenciu všetkých chovov ošípaných (vrátane nekomerčných chovov a drobnochovov),
8. zabezpečiť zvýšenie registrácie drobnochovov na základe informácii z obecných úradov, od súkromných veterinárnych lekárov a z podnetov občanov (v infikovanej oblasti).

### **Opatrenia biologickej ochrany chovov v infikovanej oblasti a vysokorizikovej oblasti (SANTE/7113/2015 rev. 11)**

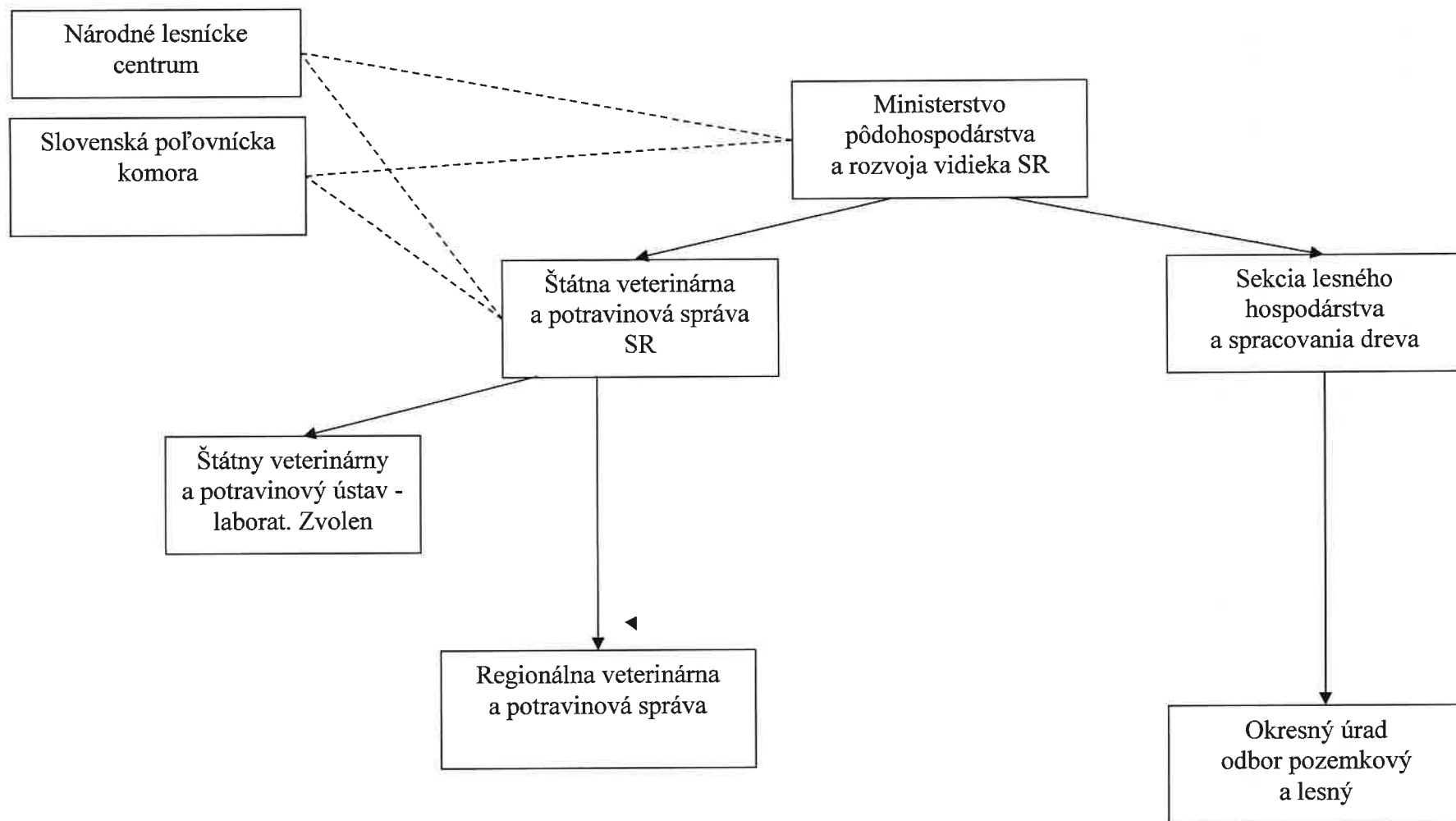
1. Zákaz kontaktu medzi ošípanými z nekomerčných chovov, ošípanými z ostatných chovov a voľne žijúcich ošípaných alebo diviakov. Ošípané majú byť držané tak, aby nenastal priamy ani nepriamy kontakt s ošípanými z iných chovov alebo ošípanými z priestoru mimo chovov ani s diviačou zverou.
2. Zákaz kontaktu s akoukoľvek časťou diviakov (vrátane ulovených alebo mŕtvych diviakov/mäsa/vedľajších živočíšnych produktov).
3. Vlastník (alebo držiteľ) by mal prijať primerané bio-hygienické opatrenia ako sú prezliekanie oblečenia a prezutie sa pri vstupe do stajne a pri odchode z nej. Dezinfekcia sa má vykonať pri vstupe do chovu a do stajne.
4. Zákaz vstupu do chovu (stajne) nepovolaným osobám/vozidlám. Musí sa viesť evidencia o osobách a vozidlách, ktoré majú prístup na miesta, kde sú držané ošípané
5. Domáce zabíjačky sú povolené len so súhlasom príslušného orgánu veterinárnej správy
6. Zákaz chovu prasníc a kancov používaných na reprodukciu v chove (netýka sa komerčných chovov)
7. Zákaz kŕmenia ošípaných čerstvou trávou alebo čerstvým obilím. Kŕmenie je možné iba ak bolo ošetrené za účelom inaktivácie vírusu AMO alebo skladované (mimo dosahu diviačej zveri) najmenej 30 dní pred kŕmením.
8. Zákaz používania slamy na podstielku ošípaných. Podstielanie je možné iba ak je slama ošetrená za účelom inaktivácie vírusu AMO alebo skladovaná (mimo dosahu diviačej zveri) najmenej 90 dní pred jej použitím.



9. Oplotenie minimálne stajní a priestorov, kde sa uskladňuje krmivo a podstielka.
10. Plán biologickej bezpečnosti v komerčných chovoch schválený alebo odporúčaný veterinárnou autoritou
11. Chov ošípaných pod holým nebom je v komerčných chovoch zakázaný.

Klinické vyšetrenia chovov a kontrola biologickej bezpečnosti chovov ošípaných ( vrátane rozsahu) sa vykonáva v súlade s Metodickým pokynom ŠVPS SR.

## 9. Úlohy orgánov štátnej správy a poľovníckej organizácie pri eradikácii AMO v diviačej populácii



## **Ministerstvo pôdohospodárstva a rozvoja vidieka SR**

- centrálny orgán štátnej správy pri kontrole AMO,
- schválenie Národného kontrolného programu AMO,
- potvrdzuje núdzové opatrenia na návrh hlavného veterinárneho lekára.

### **Sekcia lesného hospodárstva a spracovania dreva**

- príprava legislatívneho rámca chovu a lovu diviačej zveri
- vytvoriť koncepciu chovu a lovu diviačej zveri s dôrazom na AMO a požiadavky poľnohospodárskej živočíšnej výroby.
- zavedenie jednotného mesačného elektronického informačného systému hlásení o love a úhyne zveri (Polovstat).

## **Štátna veterinárna a potravinová správa SR**

- návrh kontrolného programu AMO,
- regionalizácia SR z pohľadu AMO,
- stanovenie monitoringu v SR,
- vyhodnotenie monitoringu v SR,
- prijímanie opatrení na základe vývoja nálezovej situácie v SR,
- predkladanie správ EK,
- navrhuje ministrovi pôdohospodárstva rozpočet na vykonanie kontrolného programu.

## **Regionálna veterinárna a potravinová správa**

- nariadenie opatrení pre užívateľov poľovných revírov,
- prejednanie opatrení s užívateľmi,
- metodické usmernenie užívateľov o odbere a zasielaní vzoriek,
- vyhodnocovanie monitoringu a nálezovej situácie v regióne,
- vyplácanie finančných náhrad a následné predkladanie týchto na refakturáciu na ŠVPS SR.

## **Štátny veterinárny a potravinový ústav – laboratórium Zvolen**

- laboratórne vyšetrenie,
- vyhodnocovanie a spracovanie dát vyšetrení za SR,
- odborný servis.

## **Okresný úrad odbor pozemkový a lesný**

- plánovanie chovu a lovu diviačej zveri v zmysle pokynov MPaRV SR, a znižovanie stavov diviačej zveri v poľovných revíroch, kde jej chov a lov nie je plánovaný
- bonitácia revírov,
- kontrola dodržiavania NKS užívateľmi PR,
- kontrola denzity diviačej zveri,
- stanovenie nápravných opatrení pri nesplnení plánov chovu a lovu,
- kontrola vydávaných povolení na individuálny lov ( počas celého roka )
- kontrola celoročného zákazu prikrmovania raticovej zveri jadrovým krmivom (okrem zverníc)
- kontrola zriaďovania vnaďísk a vykladania krmiva na nich

## **Slovenská poľovnícka komora**

- vzdelávacia a osvetová činnosť v poľovníckej i nepoľovníckej verejnosti organizovaním odborných seminárov na celoslovenskej i regionálnych úrovniach, zabezpečenie priebežne aktualizovaných informácií prostredníctvom webovej stránky SPK, odborných publikácií, poľovníckych časopisov, relácie RTVS Halali,
- súčinnosť s orgánmi štátnej správy a územnej samosprávy
- aktivizácia činnosti poľovníckej stráže so zameraním na monitoring dodržiavania nariadení ŠVPS vo vzťahu k užívateľom poľovných revírov

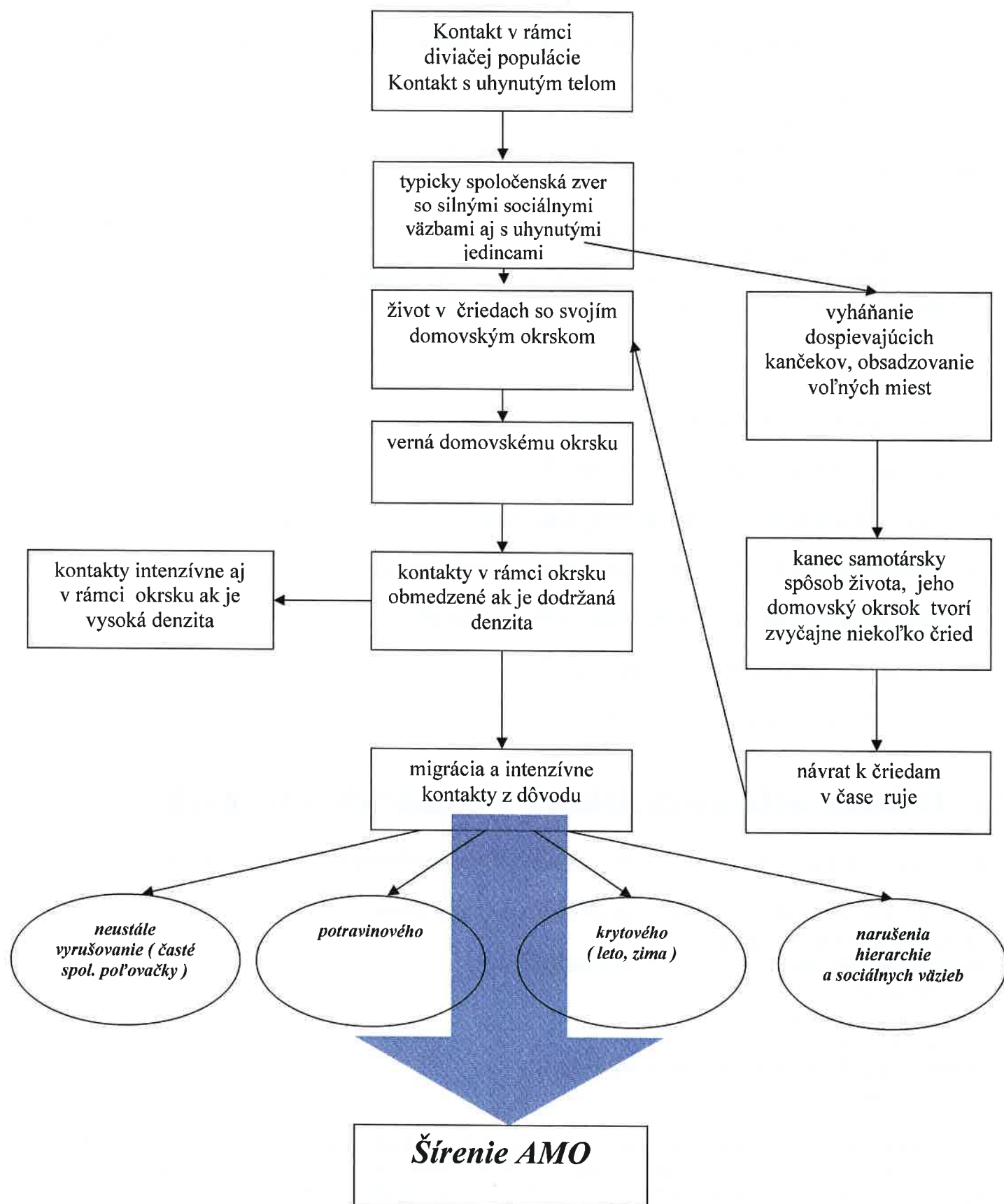
## **Národné lesnícke centrum**

- vypracovanie jednotného mesačného elektronického informačného systému hlásení o love a úhyne zveri
- zhromažďovanie údajov o chove a love diviačej zveri, o prírodných a chovateľských podmienkach (vyznačenie krmovísk a vnaďísk na mapách PR) majúcich vplyv na denzitu diviačej zveri,
- vedenie databáz údajov a vyhodnocovanie dosiahnutých výsledkov v chove a love diviačej zveri
- vyhodnocovanie denzity diviačej zveri na úrovni PR

# **10. Požiadavky na zabránenie šírenia choroby poľovníkmi.**

Okrem požiadaviek stanovenými RVPS je potrebná masívna osvetová činnosť v poľovníckej verejnosti o cestách prenosu AMO, podmienkach na jeho rozšírenie v diviačej populácii a o etológii diviačej zveri.

## Prenos AMO kontaktom diviačej zveri



## 11. Spôsob informovania poľovníkov a verejnosti o prijatých opatreniach

- RVPS vydajú veterinárne opatrenia pre jednotlivých užívateľov poľovných revírov na zabezpečenie monitoringu AMO
  - pre nárazníkovú oblasť AMO,
  - pre ostatné oblasti,
- RVPS prejednávajú opatrenia na poradách poľovných hospodárov,
- RVPS zabezpečia informovanie obyvateľstva o vydaných opatreniach prostredníctvom miestnej samosprávy.
- Slovenská poľovnícka komora zabezpečí publikovanie požiadaviek na zabránenie šírenia KMO v poľovníckych časopisoch, webovej stránke
- Štátna veterinárna a potravinová SR zabezpečí uverejnenie požiadaviek na zabránenie šírenia AMO na internetovej stránke ŠVPS SR a prostredníctvom informačných materiálov, informuje Združenie miest a obcí Slovenska

Linky:

[https://www.svps.sk/Zvierata/choroby\\_AMO.asp](https://www.svps.sk/Zvierata/choroby_AMO.asp)

[https://www.svps.sk/Zvierata/choroby\\_AMO\\_SR\\_2019.asp](https://www.svps.sk/Zvierata/choroby_AMO_SR_2019.asp)

[https://www.svps.sk/dokumenty/zvierata/AMO\\_letak\\_4.pdf](https://www.svps.sk/dokumenty/zvierata/AMO_letak_4.pdf)

[https://www.svps.sk/dokumenty/zvierata/plagat\\_AMO\\_bioopatrenia\\_farma.pdf](https://www.svps.sk/dokumenty/zvierata/plagat_AMO_bioopatrenia_farma.pdf)

[https://www.svps.sk/dokumenty/zvierata/plagat\\_AMO\\_diviaky.pdf](https://www.svps.sk/dokumenty/zvierata/plagat_AMO_diviaky.pdf)

[https://www.svps.sk/dokumenty/zvierata/Plag\\_AMO.pdf](https://www.svps.sk/dokumenty/zvierata/Plag_AMO.pdf)

[https://www.svps.sk/dokumenty/zvierata/letak\\_AMO\\_2.pdf](https://www.svps.sk/dokumenty/zvierata/letak_AMO_2.pdf)

## 12. Dokumentácia o diviakoch a domácich ošípaných

Dokumentácia týkajúca sa každého loveného a uhynutého diviaka obsahuje (nasledujúce údaje)

1. geografická oblasť, v ktorej sa lovil diviak (RVPS, katastrálne územie);
2. dátum ulovenia strelby / nálezu;
3. identifikačné číslo diviaka (iba aktívny monitoring);
4. identifikácia poľovníka;
5. identifikácia vlastníka;
6. vek a pohlavie diviakov;
7. príznaky pred ulovením (iba aktívne monitoring);
8. typ vzorky (orgánov);
9. výsledky laboratórnych skúšok.

Vzorky diviakov ulovených a uhynutých na celom území Slovenska odoberajú poľovníci. Pri odbere vzoriek vyplnia „Žiadosť o laboratórne testovanie“. Údaje v žiadosti obsahujú všetky príslušné informácie stanovené v článku 16 ods. 3 písm. H) (2002/60 / ES). (pozri „Žiadanka o laboratórne vyšetrenie diviačej zveri). Úradní veterinárni lekári (RVPS) potvrdzujú „Žiadosť o laboratórne vyšetrenie“. Všetky údaje musia byť zahrnuté aj do databázy spravovanej Štátnou veterinárnou a potravinovou správou SR (údaje vložené miestnymi veterinárnymi orgánmi). Databáza obsahuje všetky uhynuté / ulovené diviaky na území SR s prihliadnutím na schému vzorkovania a výstupmi týkajúcimi sa požadovaných údajov, ktoré sú k dispozícii 24/7.

Dokumentácia týkajúca sa uhynutej a podozrivého domáceho ošípanej:

1. zemepisná oblasť pôvodu domácich ošípaných (RVPS);
2. dátum odberu vzoriek;
3. identifikačné číslo farmy (kód centrálnej databázy);
4. typ chovu;
5. identifikácia vlastníka;
6. kategória ošípaných;
7. príznaky;
8. typ vzorky (krv, orgány);
9. požadovaný / predpísaný druh vyšetovania
10. výsledky laboratórnych skúšok

### **13. Vyhodnocovanie plnenia plánu odbornou skupinou.**

Odborná skupina vykoná hodnotenie plnenia kontrolného programu AMO v diviačej populácii najmenej 1x ročne. Po vykonaní hodnotenia vývoja nákazovej situácie v SR predloží hlavnému veterinárnemu lekárovi návrh na zmenu kontrolného programu AMO.

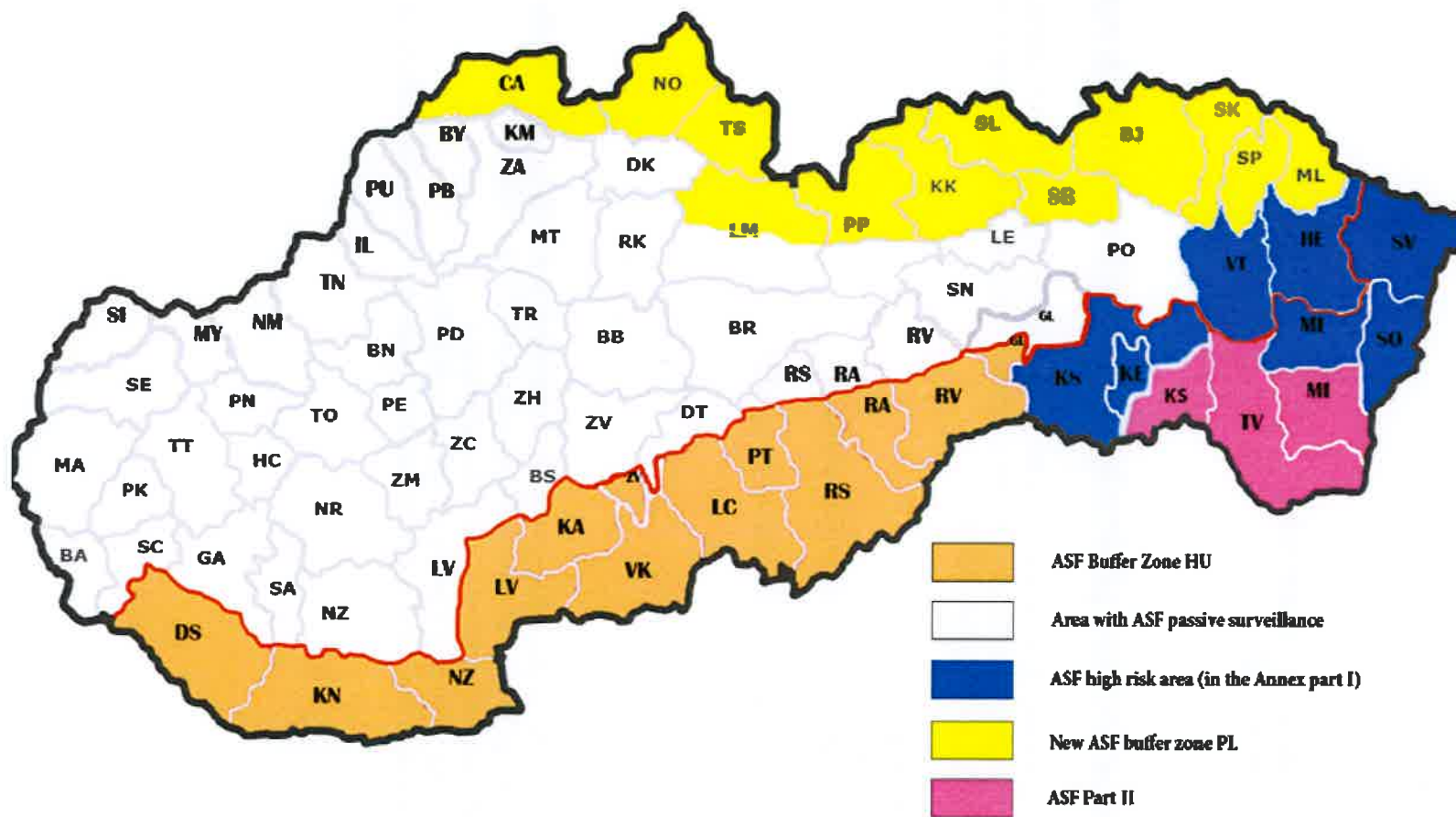
Predmetom hodnotenia bude najmä:

- geografické rozšírenie choroby
- plnenie monitoringu uhynutých a ulovených diviakov
- denzita diviačej zveri
- prenos AMO z diviačej populácie do chovov ošípaných

### **14. Prílohy**

- 2..1. mapa s vyznačením infikovaných, vysokorizikových a nárazníkových oblastí – príloha č.1
- 2..2. monitoring AMO u domácich ošípaných na rok 2020 – príloha č. 2
- 2..3. žiadanka na laboratórne vyšetrenie- príloha č.3
- 2..4. faktúra za virologicky pozitívne jedince - príloha č.4
- 2..5. manuál pre odber, balenie a zasielanie vzoriek na virologické a sérologické vyšetrenie AMO – príloha č.5

príloha č.1 Infikované, vysokorizikové a nárazníkové oblasti AMO – platnosť január 2020





príloha č. 2

## **Monitoring AMO u domácich ošípaných na rok 2020**

### **Cieľ monitoringu**

- Odhaliť prípadné ohniská AMO
- Preukázať, že SR je krajinou bez výskytu AMO u domácich ošípaných

### **Právny základ monitoringu**

- § 46 zákona č.39/2007 Z.z. o veterinárnej starostlivosti a o zmene a doplnení niektorých ďalších zákonov v znení neskorších predpisov

### **Spôsob vykonávania monitoringu**

- virologické vyšetovanie (PCR) určených kategórií ošípaných
- kontrola zdravotného stavu ošípaných a kontrola biologickej bezpečnosti chovov

### **Finančné zabezpečenie monitoringu**

- všetky výdavky za laboratórne vyšetrenia v rámci Monitoringu AMO u domácich ošípaných na rok 2020 uhrádza ŠVPS SR
- VÚ Zvolen vystaví faktúru na všetky virologické vyšetrenia v rámci Monitoringu AMO u domácich ošípaných na rok 2020 na ŠVPS SR

### **Rozsah vyšetrovania**

Vyšetrujú sa:

#### Na celom území SR

- Uhynuté ošípané, ktorých patologicko-anatomický nález vyvoláva podozrenie na AMO
- Uhynuté ošípané z chovov, v ktorých klinické vyšetrenie vyvoláva podozrenie na AMO

#### V infikovaných oblastiach, vo vysokorizikových oblastiach a v nárazníkových oblastiach AMO (v oblasti s aktívnym monitoringom AMO)

V infikovaných oblastiach, vo vysokorizikových oblastiach a v nárazníkových oblastiach AMO odber vzoriek tkanív na virologické vyšetrenie (PCR) minimálne od prvých dvoch uhynutých odstavčiat alebo ošípaných starších ako 2 mesiace v každom týždni v každej výrobnjej jednotke.

Ošípané podľa nálezovej situácie a rozhodnutia RVPS – na základe výsledkov epizootologického šetrenia vykonanie surveillance v chovoch, v ktorých na základe ich umiestnenia (v bezprostrednej blízkosti sa nachádzajúce chovy), prípadne kontaktov s infikovaným chovom, sa môžu vyskytovať zvieratá podozrivé z kontaminácie.

### **Materiálno- technické zabezpečenie odberu vzoriek**

- vzorky orgánov odoberá v chove poverený súkromný veterinárny lekár, alebo úradný veterinárny lekár a na bitúnku úradný veterinárny lekár. Odoberaté vzorky je potrebné okamžite po odbere uložiť a skladovať v chladničke pri teplote cca 4°C. Príslušná regionálna veterinárna potravinová správa odoberaté vzorky uloží do termoboxu s chladiacimi vložkami

a zašle najbližšou zvoznou linkou alebo ako spešninu na VÚ Zvolen. V prípade podozrenia na AMO sa vzorky bez meškania zasielajú na VÚ Zvolen poslom. Pri zasielaní vzoriek je dôležité zabezpečiť ich identifikáciu (samostatné zabalenie vzoriek pochádzajúcich z jedného chovu spolu s priloženou žiadanou o laboratórne vyšetrenie)

- regionálny veterinárny lekár v spolupráci s VÚ Zvolen zabezpečí dostatočné množstvo obalových materiálov pre vykonanie odberov.

### **Laboratórna diagnostika**

- diagnostiku vykonáva referenčné laboratórium pre AMO - VÚ Zvolen

### **Organizačné zabezpečenie monitoringu**

- RVPS vykoná inštruktáž a zabezpečí dodržiavanie správneho vyplňovania všetkých údajov na aktuálnej žiadanke na laboratórne vyšetrenie chorôb ošípaných (aktuálna žiadanka je dostupná na intranete ŠVPS SR), vrátane identifikácie chovu (názov chovu, v prípade malochovovu názov obce a jeho číslo podľa CEHZ)
- súkromný veterinárny lekár pri odbere vzoriek v chove zasielajúci vzorky na vyšetrenie do laboratória je zodpovedný za úplné vyplnenie údajov uvedených v žiadanke na veterinárne laboratórne vyšetrenie AMO a za ich správnosť.

Štátna veterinárna a potravinová správa Slovenskej republiky

**Žiadosť o laboratórne vyšetrenie diviacej zveri**

Číslo žiadanky: ..... dátum odberu: ..... hod. odberu: ..... určené do: .....

RVPS: ..... tel: ..... fax: ..... e-mail: .....

Odosielateľ vzorky:  RVPS  OUVL  OSVL  iný: ..... č.osvedčenia/preukazu: .....

Meno: ..... tel: ..... fax: ..... e-mail: .....

Spôsob platby:  VPO RVPS .....  majiteľ  iné: .....

Číslo ident. značky: <table border="1"> <thead> <tr> <th>séria</th> <th>kód okresu</th> <th>číslo</th> </tr> </thead> <tbody> <tr> <td> </td> <td> </td> <td> </td> </tr> </tbody> </table>		séria	kód okresu	číslo				Majiteľ <input type="radio"/> fyzická <input type="radio"/> právnická osoba ..... adresa: ..... PSČ: ..... okres: ..... IČO: .....
séria	kód okresu	číslo						
Materiál: <input type="radio"/> diviaca veková <input type="radio"/> lanštiak kategória <input type="radio"/> dospelý diviak	Pohlavie: <input type="radio"/> samec <input type="radio"/> samica stav dňa (dátum): ..... <input type="radio"/> ulovený bez zmien správania <input type="radio"/> ulovený so zmenami správania <input type="radio"/> uhynutý, nájdený <input type="radio"/> živý	Poľovný revír: ..... ÚTJ názov: ..... okres: ..... katastrálne územie – č: ..... poľovný hospodár: ..... strelec (iný): ..... vzorku odobral: .....						
Zaslané orgány: <input type="checkbox"/> mandle <input type="checkbox"/> oblička <input type="checkbox"/> slezina <input type="checkbox"/> rúrovitá kosť <input type="checkbox"/> zrazenina <input type="checkbox"/> bráničný pilier <input type="checkbox"/> lymf.uzliny <input type="checkbox"/> iné.....	Požadované vyšetrenie: <input type="checkbox"/> KMO <input type="checkbox"/> AMO <input type="checkbox"/> trichinelóza <input type="checkbox"/> iné: .....	Výsledok zašlite: <input type="checkbox"/> RVPS ..... <input type="checkbox"/> KVL-VL <input type="checkbox"/> ŠVPS SR <input type="checkbox"/> majiteľ <input type="checkbox"/> SVL <input type="checkbox"/> iné: .....						
Potvrdenie majiteľa: Súhlasím s rozsahom vyšetrenia a uhradím náklady: cena stanovená dohodou účtujte: <input type="radio"/> poštovou poukážkou <input type="radio"/> faktúrou <input type="radio"/> iné: .....								
Vyplní laboratórne pracovisko: dátum prijatia: ..... čas prijatia: ..... stav zásielky: ..... spôsob doručenia: <input type="radio"/> zvoznou linkou <input type="radio"/> poslom <input type="radio"/> poštou <input type="radio"/> iný: .....								

Poznámky: Žiadosť sa vystavuje osobitne pre vzorky z jedného diviaka;  zaškrtnúť vhodné;  vybrať iba jedno

V ..... dňa .....

príloha č. 4

Príloha k faktúre č. ....

Užívateľ poľovného revíru:.....

Počet ulovených laboratórne (virologicky) pozitívnych diviakov:

Dátum ulovenia	Číslo značky	Spôsob odstránenia			Sadzba	Spolu
		kafiléria <sup>1</sup>	zakopanie <sup>2</sup>	iné <sup>3</sup>		
Spolu:						

Počet ulovených diviakov podľa bodu 5 časť B/ods. 1 národného programu na eradikácie afrického moru ošipaných u diviakov:

Dátum ulovenia	Číslo značky	Spôsob odstránenia			Sadzba	Spolu
		kafiléria <sup>1</sup>	zakopanie <sup>2</sup>	iné <sup>3</sup>		
Spolu:						

Nájdenny uhynutý diviak:

Dátum nájdenia	Počet	Sadzba	Spolu
Spolu:			

<sup>1</sup> kafiléria – priložiť doklad o odobratí (ako prílohu žiadosti)

<sup>2</sup> zakopanie – priložiť potvrdenie úradného veterinárneho lekára (ako prílohu žiadosti)

<sup>3</sup> iné – vypísať a potvrdiť úradným veterinárnym lekárom (ako prílohu žiadosti)

.....  
pečiatka a podpis užívateľa PR

## MANUÁL PRE ODBER, BALENIE A ZASIELANIE VZORIEK NA VIROLOGICKÉ A SEROLOGICKÉ VYŠETRENIE AMO

### Účelom manuálu je zabezpečenie:

- jednotných postupov pre odber, balenie a zasielanie vzoriek na virologické a sérologické vyšetrenie AMO
- odberu vhodných vzoriek na vyšetrenie
- vhodných podmienok na prechodné uskladnenie vzoriek do doručenia na laboratórne pracovisko
- minimálnych požiadaviek bio-bezpečnosti pri manipulácii so vzorkami
- jednotných epizootologických údajov o odobratých vzorkách

### Osoby oprávnené na odber vzoriek

Na odber vzoriek je oprávnený:

- úradný veterinárny lekár
- súkromný veterinárny lekár
- vyškolená osoba (veterinárny asistent alebo poľovník vyškolený na odber vzoriek u diviačej zveri)

### Miesto odberu vzoriek

Vzorky sa odoberajú:

- v chove
- na bitúnku
- v poľovnom revíri alebo mieste určenom na vyvrhovanie ulovenej diviačej zveri

### Materiál potrebný k odberu vzoriek

K odberu vzoriek sú potrebné:

- jednorazové rukavice, nôž, nožničky, kostná píłka, plastový kontajner, plastové nepriepustné vrecká, skúmavka (hemoska), heparín alebo iné antikoagulans, pero píšece na plast, samolepiace štítky na označenie vzorkovníc

### Počet odobratých vzoriek

Pri rozhodovaní o počte odobratých vzoriek v chovoch ošípaných treba postupovať podľa „Diagnostickej príručky ustanovujúcej diagnostické postupy, metódy odberu vzoriek a kritériá pre vyhodnocovanie laboratórnych testov na potvrdenie AMO“. U ulovenej diviačej zveri počet odobratých vzoriek stanoví príslušná RVPS v súlade s „Národným kontrolným programom AMO u diviačej zveri“, vydaným pre príslušný rok ŠVPS SR.

Odber vzoriek sa týka:

- ošípaných a diviakov, ktoré vykazujú príznaky, alebo postmortálne nálezy poukazujúce na AMO a sviňovitých, ktoré boli s nimi v kontakte
- ostatných ošípaných a diviakov, ktoré sa mohli nakaziť vírusom AMO nepriamo krmivom, stelivom, nástrojmi a pomôckami, pohybom kontaminovaných osôb a dopravných prostriedkov
- vybraných ošípaných v rámci monitoringu AMO v chovoch ošípaných
- nájdených uhynutých diviakov
- ulovených diviakov podľa nariadenia RVPS

## Materiál vhodný na vyšetrenie

Zasiela sa:

- celý kus do hmotnosti cca 20 kg, ak je to vhodnejšie z dôvodu zabezpečenia bio-bezpečnosti pri manipulácii s uhynutým (utrateným) kusom
- na virologické vyšetrenie z uhynutých, utratených ošípaných alebo zastrelených diviakov sú najvhodnejšie tkanivá mandlí, sleziny a obličiek (obr.5). Okrem toho je možné odobrať dve vzorky z iných lymfatických tkanív, ako sú retro-faryngeálne, príušné, mandibulárne alebo mezenterálne lymfatické uzliny a vzorka z ilea. Ak sa nejedná o zviera podozrivé z nakazenia AMO a ide o vyšetrenie v rámci monitoringu AMO, stačí, ak vo vzorke je aspoň jedno tkanivo z uvedených orgánov, resp. jeho časť o veľkosti vlašského orecha (obr.6). V pokročilom štádiu rozkladu kadáveru je vhodné odobrať na laboratórne vyšetrenie dlhú rúrovitú kosť resp. hrudnú kosť.
- u živých ošípaných, ktoré preukazujú príznaky horúčky alebo iné príznaky ochorenia na AMO sa musia odobrať vzorky nekoagulovanej krvi alebo zrazenej krvi v súlade s pokynom laboratória
- na sérologické vyšetrenie je vhodná odobratá krv od ošípaných, resp. krvná zrazenina zo srdca alebo veľkých dutých ciev u diviakov. Množstvo vzorky pri odbere od živých ošípaných je min.3 cm<sup>3</sup>. Krvná zrazenina u diviaka musí byť minimálne veľkosti vlašského orecha.

## Spôsob odberu vzoriek

Od živých zvierat môže vzorku odobrať len veterinárny lekár alebo veterinárny asistent pod dozorom veterinárneho lekára v súlade s medicínskymi postupmi pri vykonaní tohto úkonu.

U uhynutých, utratených alebo zastrelených zvierat sa odber vykoná nasledovne:

### Odber mandlí

Zviera položíme do chrbtovej polohy. Po oboch vnútorných stranách sánky vedieme hlboké rezy od brady až za hrtan (tesne za rozhraním hlavy a krku). Rezy vytvárajú klinovitý tvar (obr.1). Uvoľníme jazyk smerom od brady k hrtanu, až kým sa neobjaví hrtanová príklopka (obr.2, 3). Na konci tvrdého podnebia tesne pred hrtanovou príklopkou sa nachádzajú mandle - dva útvary oválneho tvaru, asi 5mm hrubé, s drobnými jamkami na povrchu (obr.4), ktoré odpreparujeme.

### Odber sleziny, obličky a krvnej zrazeniny

Rezom v koži, podkoží a svalovine v strednej línii brucha otvoríme brušnú dutinu. Vyberieme črevá, žalúdok a pečeň a položíme na nepriepustnú podložku. V blízkosti žalúdka nájdeme slezinu – elastický tmavočervený orgán s relatívne ostrými okrajmi jazykovitého tvaru.

Obličky sa nachádzajú v dutine brušnej, pod bedrovými stavcami. Sú fazuľovitého tvaru, na povrchu lesklé, hnedočervenej farby, zvyčajne obrastené tukom. Časť zasielanej obličky musí obsahovať kôrovú aj dreňovú časť.

Rezom cez hrudnú kosť otvoríme dutinu hrudnú. Vyberieme srdce a pľúca. Srdce uchopíme do ľavej ruky v oblasti ušíek (horná časť srdca, kde vyúsťujú cievy) tak, aby hrot srdca smeroval k zápästiu ľavej ruky. Od hornej časti srdca smerom k hrotu vykonáme rez naprieč srdcovými komorami a prepážkou. Vyberieme krvnú zrazeninu zo srdca. Ak sa nedá odobrať z rôznych dôvodov krvná zrazenina zo srdca (je rozstrieľané, príp. vykvrvené) krvná zrazenina sa odoberie z veľkých dutých žíl alebo z krvnej zrazeniny, nachádzajúcej sa v telových dutinách. Dbáme pritom, aby nebola znečistená obsahom tráviaceho aparátu.

### **Balenie odobratého materiálu**

Časti odobratých tkanív a krvnej zrazeniny sa vložia do uzatvárateľného kontajnera na odber vzoriek (obr.7) na ktorom je nalepený identifikačný štítok s údajmi o odobratej vzorke (príloha č. I.). Uzavretý kontajner sa vloží do plastového vrečka a vrečko sa uzavrie (obr.8). Obdobne sa zabalí krv, odobratá do skúmaviek, ktoré musia byť označené spôsobom, ktorý umožňuje jednoznačnú identifikáciu zvierat'a z ktorého bola vzorka odobratá.

### **Údaje o vzorke**

Osoba, ktorá vykonala odber vzorky musí k odobratej vzorke priložiť údaje (ak nevypisuje žiadanku na mieste) o mieste odberu (chove, maštali, koterci), dátume odberu, označení zvierat'a, vekovej kategórii, počte zvierat v chove, dôvode odberu, klinických príznakoch, materiáli, ktorý daná vzorka obsahuje.

Ak ide o ulovené diviaky, prikladajú sa údaje o identifikácii vzorky (číslo značky ulovenej zveri), vekovej kategórii, pohlaví, správaní sa pred zastrelením, obsahu vzorky (zaslaných orgánov), majiteľovi vzorky, okrese, katastrálnom území, kde bol diviak zastrelený (nájdenny uhynutý), poľovnom revíri, poľovnom hospodárovi, strelcovi, kto a kedy odobral vzorku.

Uvedené údaje zapíše úradný veterinárny lekár do žiadanky na laboratórne vyšetrenie. Za správnosť údajov a obsah vzorky zodpovedá úradný veterinárny lekár z príslušnej RVPS.

### **Prechodné uskladnenie a doručovanie vzorky**

Odobraté a zabalené vzorky je potrebné uchovať pri 4 °C a doručiť v čo najkratšom čase od odberu na príslušnú RVPS. Transport vzoriek z RVPS do referenčného laboratória sa zabezpečuje najčastejšie zvoznou linkou VÚ čo najskôr, v prípade podozrenia na ochorenie ihneď poslom. Vzorky je potrebné uchovať na RVPS a počas transportu do laboratória pri 4 °C. Vzorky nesmú zamrznúť!

RVPS vedie zoznam (resp. uchováva kópie žiadaní) zaslaných vzoriek.

- Prílohy: I. Identifikačný štítok na označenie kontajnera pre odber vzoriek na vyšetrenie AMO  
II.. Žiadanka na veterinárne laboratórne vyšetrenie nákaz v chovoch ošípaných  
Postup pri odbere a balení vzoriek na laboratórne vyšetrenie AMO (obr.1 – 8)

**obr. 1 - rez v medzisaničí**

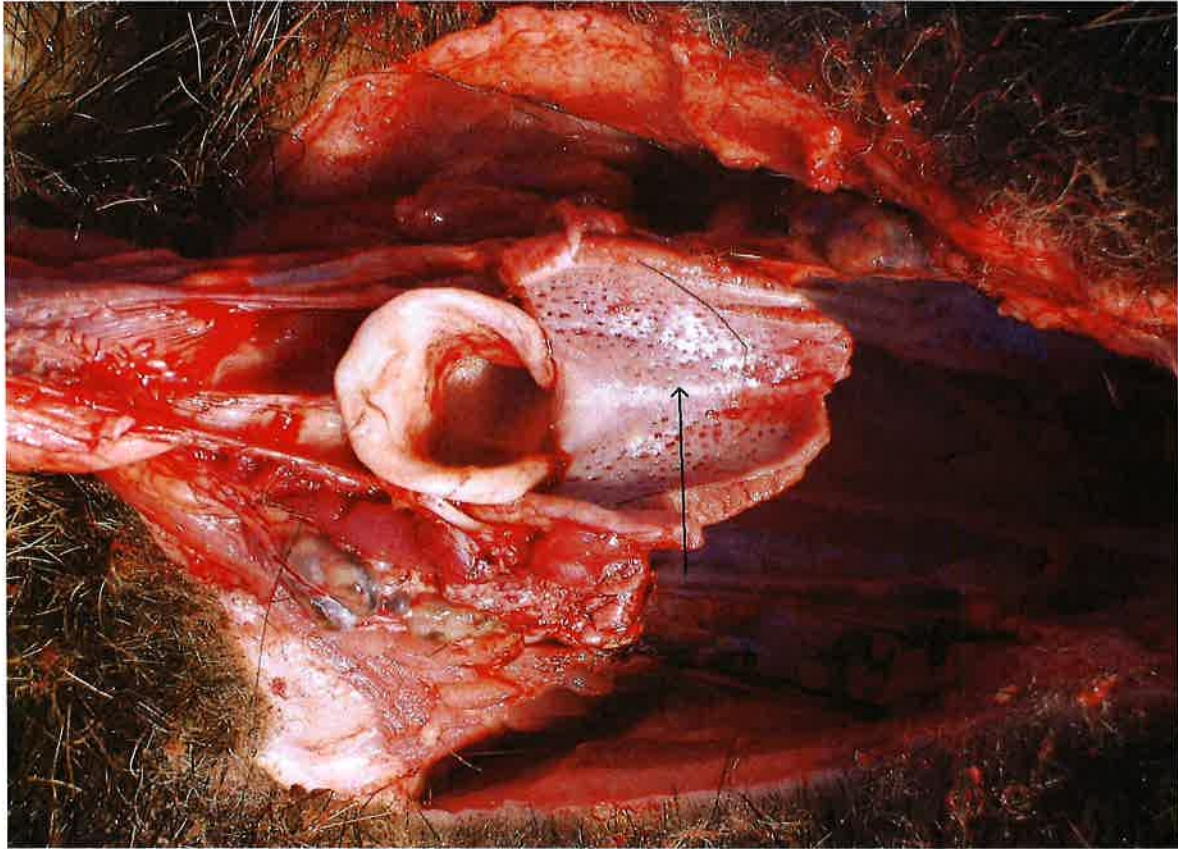


**obr. 2 - uvoľnenie jazyka**

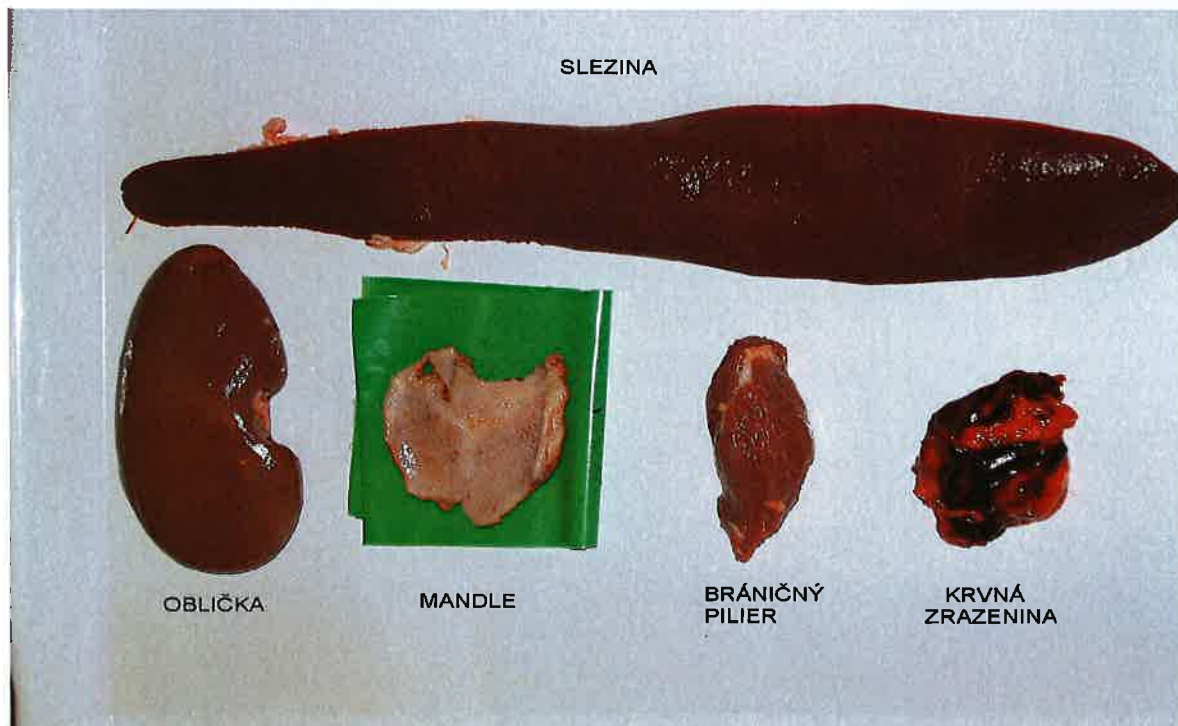




obr. 3 - mandle na tvrdom podnebí



obr. 4 - mandle oddelené od tvrdého podnebia - detail



**obr. 5 - orgány z ktorých sa odoberajú vzorky na vyšetrenie KMO  
- bráničný pilier na vyšetrenie trichinelózy**



**obr. 6 - na laboratórne vyšetrenie KMO sú zasielané len časti jednotlivých orgánov**



**obr. 7 – vzorka s priloženou žiadankou pripravená na odoslanie do laboratória**



obr. 8 – vzorka s priloženou žiadankou pripravená na odoslanie do laboratória

Príloha č. I - identifikačný štítok na označenie kontajnera pre odber vzoriek na vyšetrenie AMO u domácich ošípaných

<h2>Vzorka na vyšetrenie AMO</h2>									
Miesto vzorkovania: .....									
Č. vzorky: - - - - -									
Č. objednávky	Dátum:								
<table border="1"><tr><td> </td><td> </td><td> </td><td> </td><td> </td></tr></table>						<table border="1"><tr><td> </td><td> </td><td> </td></tr></table>			

Príloha č.I - identifikačný štítok na označenie kontajnera pre odber vzoriek na vyšetrenie AMO u diviakov

<h2>Vzorka na vyšetrenie AMO</h2>									
Miesto vzorkovania: .....									
Č. vzorky: - - - - -									
Č. objednávky	Dátum:								
<table border="1"><tr><td> </td><td> </td><td> </td><td> </td><td> </td></tr></table>						<table border="1"><tr><td> </td><td> </td><td> </td></tr></table>			

Príloha č. II – žiadanka na laboratórne vyšetrenie ošípaných v prípade podozrenia na AMO/KMO

Štátna veterinárna a potravinová správa Slovenskej republiky

Žiadanka na veterinárne laboratórne vyšetrenie nákaz v chovoch ošípaných

Číslo žiadanky: 26/16 ..... dátum odberu: 26/06/2016 ..... hod. odberu: 06:00 ..... určené do: VU Zvolan

RVPS: Bratislava ..... tel.: 02/6446 1209 ..... fax: 02/6446 1208 ..... e-mail: Riaditel.BA@svps.sk

Odosielateľ vzorky:  RVPS  UVL  SVL  iný: ..... č.osvedčenia/preukazu: .....

Meno: Peter Šikovný ..... tel.: 0905 000 000 ..... fax: ..... e-mail: sikovny@svps.sk

Spôsob platby:  VPO RVPS Bratislava .....  majiteľ  iné: .....

<b>Materiál:</b> <input checked="" type="checkbox"/> kadáver <input type="checkbox"/> orgány <input type="checkbox"/> krv <input type="checkbox"/> iné .....		<b>Majiteľ:</b> <input checked="" type="radio"/> fyzická <input checked="" type="radio"/> právnická osoba PD Bratislava .....	
<b>Vzorky z vekových kategórií:</b> <input type="checkbox"/> ciciak (C) ..... <input type="checkbox"/> predvýkrm(PV) ..... <input checked="" type="checkbox"/> odstavča (O) <sup>2ks</sup> ..... <input type="checkbox"/> výkrm (V) ..... <input type="checkbox"/> chov kanček (K1) ..... <input type="checkbox"/> kanec (K2) ..... <input type="checkbox"/> chov prasnička (P1) ..... <input type="checkbox"/> prasnica (P2) .....		adresa: Botanická 1 ..... PSČ: 900 33 ..... okres: Bratislava ..... IČO: .....	
<b>Dôvod vyšetrenia</b> <input type="checkbox"/> kontrola účinnosti vakcinácie <b>Monitoring</b> <input checked="" type="radio"/> v ochrannom alebo pozorovacom pásme <input type="radio"/> pred presunom <input type="radio"/> v rámci ozdravovania <input type="radio"/> VPO <input type="radio"/> iné: ..... <input checked="" type="radio"/> podozrenie na <sup>(1)</sup> : AMO,KMO .....		Chov: PD Bratislava ..... CEHZ: _1_0_0_0_0_0_0 ..... Počet zvierat v chove ..100 ..... <input type="radio"/> ISK <input type="radio"/> ŠCH <input type="radio"/> RCH <input checked="" type="radio"/> ÚCH Farma názov: Podkerepušky ..... okres: Bratislava .....	
<sup>(1)</sup> Týka sa chorôb povinných hlásení podľa §17 zákona č.39/2007 Z.z. o veterinárnej starostlivosti (KMO, AMO, SLAK, VCHO).			
<b>Zdravotné problémy</b> <input type="checkbox"/> poruchy CNS ..... <input type="checkbox"/> kožné zmeny ..... <input checked="" type="checkbox"/> respiračné poruchy ..... <input type="checkbox"/> aborty a poruchy reprodukcie <input checked="" type="checkbox"/> poruchy tráviaceho traktu ..... <input type="checkbox"/> poruchy pohybového aparátu <input type="checkbox"/> iné .....			
<b>Karanténa</b> <input type="radio"/> import – krajina pôvodu ..... dátum začiatku karantény ..... <input type="radio"/> export – krajina určenia ..... dátum začiatku karantény: .....			
<b>Vakcinácia, antibiotická liečba zvierat, od ktorých pochádza materiál na vyšetrenie:</b> <i>(uvedte v prípade, ak môže ovplyvniť diagnostický test, alebo ak súvisí s dôvodom vyšetrenia)</i> dátum vakcinácie: ..... názov vakcíny ..... ATB liečba .....			
<b>Požadované vyšetrenie:</b> <input type="checkbox"/> pat.anatomické: ..... <input checked="" type="checkbox"/> virologické: ..... <input type="checkbox"/> serologické: ..... <input type="checkbox"/> bakteriologické: ..... <input type="checkbox"/> mykologické <input type="checkbox"/> parazitologické <input type="checkbox"/> histologické		<b>Výsledok zašlite:</b> <input checked="" type="checkbox"/> RVPS: ..... <input checked="" type="checkbox"/> KVL-VL ..... <input checked="" type="checkbox"/> ŠVPS SR ..... <input type="checkbox"/> majiteľ ..... <input checked="" type="checkbox"/> SVL ..... <input type="checkbox"/> iné: .....	
<b>Potvrdenie majiteľa:</b> Súhlasím s rozsahom vyšetrenia a uhradím náklady: cena stanovená dohodou účtujte: <input checked="" type="radio"/> Poštovou poukážkou <input type="radio"/> faktúrou <input type="radio"/> iné: .....			





